



Correio Filatélico



CAPA

Capim Dourado O ouro do Jalapão

MATÉRIA ESPECIAL

112^a Comissão
Filatélica Nacional

PANORAMA INTERNACIONAL

Selos postais raros





TM Rio 2016.

BALADA OU BARZINHO?
SALTO ALTO OU RASTEIRINHA?
VOU COM AS MENINAS OU
COM O MARCINHO?
EMENDO NA FESTA
OU VOLTO CEDO?

PELO MENOS UMA COISA
VOCÊ NÃO PRECISA DECIDIR.
SÓ SEDEX É SEDEX.

artplan

Fale com os Correios: correios.com.br/falecomoscorreios | CAC: 3003 0100 ou 0800 725 7282 (informações) e 0800 725 0100 (sugestões e reclamações). Ouvidoria: correios.com.br/ouvidoria | SAC: correios.com.br/acessoainformacao.

Todo mundo sabe e confia: rápido, seguro e que chega a todos os lugares, só SEDEX. Só SEDEX é dos Correios. Conheça também o pagamento na entrega. Mais um serviço dos Correios.

SEDEX MUNDI / SEDEX 10 / SEDEX 12 / SEDEX HOJE.

SEDEX
MANDOU, CHEGOU.



Ano 37 - Edição 234
Correios/ISSN - 0101-3114
Revista produzida, diagramada e distribuída pelo Departamento de Filatelia e Produtos dos Correios

CONSELHO EDITORIAL

Luzineth de Lima Mesquita
Maria de Lourdes T. A. Fonseca
Maria Conceição Paiva Figueiredo
Eliane Elisabeth Sivinski Petry

COORDENAÇÃO

Ivana Garcia - jornalista 02071/DF
Paulo Ferri

REVISÃO

Maria de Lourdes T. A. Fonseca
Ivana Garcia
Paulo Ferri
Júlio Cesar Fabro

PROJETO GRÁFICO E DIAGRAMAÇÃO

Daniel Effi
Jamile Costa Sallum
Míriam Guimarães

CAPA - FOTO E ARTE

Daniel Effi

COLABORAÇÃO

Equipe Departamento de Filatelia e Produtos
Diretorias Regionais/Correios

IMPRESSÃO

Gráfica Coronário, Brasília/DF

TIRAGEM

25.000 exemplares

CORRESPONDÊNCIA

Revista Correo Filatélico - Cofi

Edifício Sede dos Correios
SBN Quadra 1, 12º andar
Brasília/DF - 70002-900

revistacofi@correios.com.br

Visite-nos em:

www.correios.com.br/filatelia
www.issuu.com/revistacofi
www.twitter.com/revistacofi
www.facebook.com/revistacofi

A reprodução total ou parcial desta revista é autorizada desde que citada a fonte. As opiniões emitidas em artigos são de inteira responsabilidade de seus autores, não refletindo, necessariamente, a posição dos editores.

Assinatura e distribuição gratuita

Editorial

Com muita satisfação comunicamos aos nossos leitores que a Revista COFI mudou o seu visual, com o objetivo de melhor divulgar o seu conteúdo filatélico.

Esperamos que todos apreciem a mudança, que visa melhorar a comunicação em torno dos projetos filatélicos desenvolvidos em todo o Brasil, contemplando as emissões de selos do período abordado, as matérias especiais dedicadas à promoção e fortalecimento da Filatelia, o panorama internacional, o selo em movimento, entrevista e outros assuntos considerados de extrema relevância para aqueles que apreciam e praticam a atividade filatélica.

Renovamos a COFI, desde a sua capa. As mudanças na diagramação da revista deixaram-na mais leve, bem ao estilo Vintage, termo usado para representar algo clássico e de qualidade, demonstrando nobreza e respeito às tradições, valores presentes na Filatelia universal. Essa tônica motivou os estudos dos responsáveis pelo projeto de renovação, que exigiu pesquisa, avaliação em torno de outras publicações do gênero e determinação no sentido de apresentá-lhes o novo padrão visual.

Em vista das regras estabelecidas para veiculação de publicações no período eleitoral de 2014, a COFI teve sua edição momentaneamente interrompida, razão pela qual este número condensa dois trimestres - julho a setembro e outubro a dezembro de 2014. A periodicidade será normalizada em 2015.

Motivados pela energia e esperanças de um ANO NOVO, desejamos que todos tenham um 2015 repleto de realizações e alegrias em torno de seus projetos pessoais, empresariais e filatélicos.

Boa Leitura!

Morgana Cristina Santos

Vice-presidenta de Negócios dos Correios



Produtos e serviços de conveniência. É mais fácil ali nos Correios.

É pensando em você que os Correios oferecem serviços e produtos que vão além de cartas e encomendas. Nas agências dos Correios, você pode **pagar contas, contratar empréstimo, cadastrar CPF, solicitar o Seguro DPVAT** e muito mais. E o melhor, em qualquer lugar do Brasil. Quando precisar agilizar a sua vida, nem pense duas vezes: é mais fácil ali nos Correios. Acesse correios.com.br e saiba mais.

Beadog



Veja aqui a
agência mais
próxima de você:



Fale com os Correios: correios.com.br/falecomoscorreios
CAC: 3003 0100 ou 0800 725 7282 (informações) e
0800 725 0100 (sugestões e reclamações)
Ouvidoria: correios.com.br/ouvidoria
SIC: correios.com.br/acessoainformacao

Outros produtos e serviços
de conveniência oferecidos nos Correios:

ABERTURA DE CONTA | TRANSFERÊNCIA DE VALORES | CERTIFICAÇÃO DIGITAL |
EMBALAGENS | CAIXA POSTAL | PRODUTOS PERSONALIZADOS |
PRODUTOS COMEMORATIVOS |

Consulte disponibilidade nas agências.



Cofi 234

Capim dourado

Riqueza do Cerrado

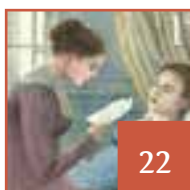
26



6 Entrevista: Sidnei Bissacot

Selos Raros Hobby ou investimento

18

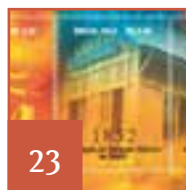


22

O Melhor selo do Mundo

Selos Postais, Fonte de inovação, arte, beleza e comunicação

23



28 112ª Comissão Filatélica Nacional

Melhor Selo 2013

30

SEÇÕES

Filatelia no Brasil 34

Selos do Período 41

Carimbos Comemorativos 41

Selomania 46

Selo em Movimento 48



Sidnei Bissacot: Xadrez é o foco

POR MARIA DE LOURDES T. A. FONSECA

A Cofi entrevistou Sidnei Bissacot com a finalidade de mostrar aos leitores as motivações de um colecionador entre o Xadrez Postal e os Selos.

Sidnei Bissacot, natural de Frederico Westphalen/RS, tem 19 anos de Correios, Administrador Postal de formação. É também Administrador de Empresas com pós-graduação em Contabilidade Gerencial, Logística Empresarial e Planejamento Estratégico. Atualmente, trabalha no Departamento de Vendas. Atuou nas áreas de Distribuição e Transporte Postal e na área Internacional. Tem no Xadrez seu grande *hobby*. Foi três vezes campeão brasileiro dos Jogos Nacionais do SESI.

Cofi_ A Filatelia é uma prática universal, que encanta por seus princípios. Você acha importante colecionar selos?

Sidnei – Muito mais importante que colecionar selos é aprender com eles. A variedade de temas, a pesquisa e a beleza do trabalho artístico de cada selo tornam o colecionismo uma prática de grande valor.

Cofi_ Você é um colecionador de selos? O que essa prática acrescentou à sua vida?

Sidnei – Mais um *hobby*. Mas, um *hobby* que permite, ludicamente, ampliar o conhecimento em diversas áreas da vida. O mais satisfatório mesmo é compartilhar e estimular as crianças que estão a minha volta a colecionar selos.

Cofi_ Quando começou essa atividade? Mencione o fato que o incentivou à prática da Filatelia.

Sidnei – Em visita a alguns países da Europa, não é difícil esbarrar com uma loja filatélica ou com vendedor de selos em bazares ao ar livre ou bancas nas calçadas. Certa vez, comprei meia-dúzia de selos que homenageavam os maiores campeões de Xadrez: Gary Kasparov, Anatoly Karpov, Bobby Fischer, Alexander Alekhine e Mikhail Botvinnik. Quando chegava em casa, guardava-os dentro dos livros de Xadrez. Eu tinha a ideia de um dia afixá-los em muitos dos livros que tenho. Não se tratava de uma coleção propriamente dita, mas, sim, de buscas despretensiosas, até maio de 2014, quando visitei uma exposição de selos sobre Faróis na Agência Filatélica de Brasília. Pensei: “já que eu trabalho nos Correios, porque não coleciono selos? Respondendo à indagação, decidi que colecionaria selos sobre o Xadrez, que é um de meus focos de interesse.”

Cofi_ Além do Xadrez, coleciona outros temas?

Sidnei – Trabalho com três temas. Inicialmente, minha coleção era composta apenas de selos sobre Xadrez. Contudo, por ser brasileiro e trabalhar nos Correios, senti que era meio “obrigado” a colecionar selos do Brasil. O terceiro tema são as emissões da extinta União Soviética – por três razões: porque ganhei uma coleção de 500 selos de minha cunhada Cláudia; porque a URSS é o berço dos melhores jogadores de Xadrez no mundo; e porque percebi que os selos soviéticos são pura arte..

Cofi_ Você tem encontrado dificuldades para obter as peças filatélicas sobre os motivos temáticos de seu interesse?

Sidnei – Com a internet, só há facilidades. A maior parte das pesquisas e compras que faço é pelo celular. Boa parte dos selos brasileiros das décadas de 50 a 70, que tenho na coleção, são provenientes de buscas que minha mãe promoveu com amigos e parentes, a partir do momento em que ela soube da minha coleção.

Cofi_ Quantos selos compõem o seu acervo filatélico?

Sidnei – Ainda é pequeno. Da coleção, cerca de 4.500. Para troca, aproximadamente, 7.000 selos.

Cofi_ Você participa de algum clube filatélico? Qual?

Sidnei – Não participo ativamente de Clubes Filatélicos porque, normalmente, os encontros coincidem com os dias de torneio de Xadrez em Brasília.

Cofi_ Você já participou de alguma exposição filatélica? Como colecionador ou como visitante do evento?

Sidnei – Sim, como visitante. Porém, tentando participar como expositor, logo que isso seja possível.

Cofi_ O que você pensa a respeito da Filatelia brasileira?

Sidnei – É constituída de selos e blocos muito bonitos e atraentes. Não é em vão que nossos selos são premiados internacionalmente. Tem uma programação muito bem organizada pelo Departamento de Filatelia e Produtos. É preciso destacar, ainda, o importante trabalho que as Agências Filatélicas têm desenvolvido no sentido de acolher os colecionadores e promover seus trabalhos nas escolas. A revista COFI, por sua vez, é um complemento à Filatelia brasileira, com alto padrão de qualidade gráfica, que consolida informações nacionais e internacionais – e ainda é gratuita! A Filatelia brasileira, após a Exposição Mundial BRASILIANA 2013, vive um momento de avaliar as suas possibilidades de renovação e crescimento.

Cofi_ Você acha os selos brasileiros bonitos e tematicamente atraentes?

Sidnei – Sem dúvida! Principalmente aqueles produzidos a partir do trabalho artístico de desenhistas. No entanto, não gosto da técnica da fotografia como base para emissão de um selo.

Cofi_ Deixe suas percepções acerca dos temas e da iconografia dos selos brasileiros.

Sidnei – Eu creio que os temas atuais abrangem, de alguma forma, os principais campos de interesse de qualquer pessoa. Exceto o público infantojuvenil. É preciso haver emissões para atrair crianças e jovens.

Cofi_ Sob o seu ponto de vista, a internet ajuda ou causa restrições à prática filatélica?

Sidnei – A internet só ajuda. Ela permite ao colecionador conhecer as últimas emissões da Polônia ou da Arábia Saudita. Ou encontrar os países que lançaram selos sobre Folclore ou Mitologia. Diante de uma série de selos,

por exemplo, você toma conhecimento sobre o programa de treinamento dos astronautas soviéticos durante a corrida espacial nas décadas de 60 a 80. Com a internet, podemos aprofundar esse conhecimento. A aquisição de selos novos e usados ficou também muito facilitada com a internet. Conseqüentemente, com mais selos em mãos, a internet pode iniciar um encontro pessoal entre colecionadores para troca de selos e experiências.

Cofi_ Quanto tempo você dedica de seu dia para praticar a Filatelia?

Sidnei – Não há uma regularidade diária, mas cerca de 2 a 3 horas, a fim de classificá-los ou reorganizá-los.

Cofi_ Quando viaja, procura selos e peças filatélicas nos Correios dos países visitados?

Sidnei – Sempre. De cada país que visito, trago os mais bonitos como forma de recordação. É uma coleção à parte, sem pretensões filatélicas, mas que enriquecem o meu acervo particular e incentivam o meu trabalho nesse campo.

Cofi_ Gostaria de deixar suas sugestões de melhorias para o incremento da Filatelia no Brasil?

Sidnei – Gostaria de sugerir a emissão permanente e regular de temas que despertem o interesse do público infantojuvenil. É preciso identificar os temas de interesse desse público, desenvolvendo séries ao longo do ano, que criem a expectativa em torno do próximo selo a ser emitido. Dessa forma estaremos cuidando de desenvolver o colecionador do futuro, imprescindível à sobrevivência da Filatelia. Outra sugestão que faço, é a criação de um conjunto de selos cuja série se estenda por cinco anos, por exemplo. É uma forma de reforçar a fidelidade do colecionador às emissões brasileiras. ▣

Espírito Santo

Selo Personalizado e Carimbo Comemorativo destacam os 85 anos da Chocolates Garoto



Foto: ASCOM/ES

Realizaram a obliteração: o presidente da Nestlé, Juan Carlos Marroquin; o diretor de fábrica, Fábio Batistella e Nilson Souza de Oliveira, representando os empregados da Chocolates Garoto.

Fundada em 16 de agosto de 1929, pelo imigrante alemão Henrique Meyerfreund, a Chocolates Garoto faz parte da história de todos os brasileiros e, especialmente, dos capixabas. Completou 85 anos de

atuação no país em clima de muita alegria, valorizando seus colaboradores, seus clientes e a comunidade de Vila Velha, no Espírito Santo, onde está estabelecida.

Para celebrar a data e prestar merecida homenagem à empresa, os Correios lançaram, no dia 11/8/2014, no pátio da fábrica da Garoto, em Vila Velha, um Selo Personalizado e um Carimbo Comemorativo. O selo destaca a logomarca da empresa, representada pelo boneco, criado em 1933, simbolizando os primeiros garotos que vendiam as balas nos pontos de bonde e no comércio da época, e, que, mais tarde, deram nome à empresa.



Selo Personalizado

Paraná

Correios lança Selo Personalizado e Carimbo Comemorativo em homenagem ao centenário de Foz do Iguaçu

Os cem anos de fundação da cidade de Foz do Iguaçu, no Paraná, foram comemorados em 2014 com desfile cívico e com o lançamento, pelos Correios, de um Selo Personalizado e de um Carimbo Comemorativo em homenagem à data.

Fundada no final do século XIX, Foz do Iguaçu tem sua origem em um povoado rústico estabelecido por paraguaios, argentinos e brasileiros dedicados à extração de madeira e erva-mate.

Em 1889, foi fundada a Colônia Militar do Iguassú. Em 10 de junho de 1914, tornou-se município, com o nome de Vila Iguassú, que, em 1918, passou a se chamar Foz do Iguaçu.

A história da cidade foi marcada, em 1939, pela criação do Parque Nacional do Iguaçu, para abrigar as mundialmente conhecidas Cataratas do Iguaçu. Na década de 1960, um dos marcos do desenvolvimento da região foi a construção da Ponte da Amizade (Brasil / Paraguai).

Na década de 1970, a cidade tinha pouco mais de 30 mil habitantes, e quadruplicou de tamanho com o início das obras da usina de Itaipu, maior hidrelétrica do mundo em geração de energia.



O diretor regional do Paraná, Areovaldo Alves de Figueiredo, o prefeito de Foz do Iguaçu, Reni Pereira e demais convidados

Em 1986, o Parque Nacional do Iguaçu recebeu o título de Patrimônio da Humanidade, concedido pela Unesco, e, em 1995, a usina de Itaipu foi reconhecida como Maravilha do Mundo Moderno, pela Associação Norte-Americana de Engenheiros Civis (Asce).

Selo Personalizado é lançado em homenagem aos 100 anos do artista mineiro Vicente Nepomuceno

Ao longo dos seus 100 anos de vida, Vicente Nepomuceno tornou a cidade de Patos de Minas, onde nasceu, mais bela e iluminada com as igrejas decoradas em perfeita harmonia com os presépios criados por ele.

Artista dedicado a vários ofícios, Nepomuceno também é cenógrafo, figurinista, diretor de teatro



Vicente Nepomuceno mostra a cartela obliterada

e ator. Para marcar o centenário de vida do artista, os Correios e a Fundação Casa da Cultura de Patos de Minas, para onde ele realizou a ornamentação de 250 carros alegóricos da Fenamilho - Festa do Milho da cidade, lançaram um Selo Personalizado para homenageá-lo.

Vicente Nepomuceno nasceu em 27 de setembro de 1914, na fazenda Cedro, em Areado, Distrito de Patos de Minas.

300 anos da Comarca de São João del-Rei - Tema de Selo Personalizado

O Tribunal de Justiça de Minas Gerais (TJMG) comemorou, em outubro de 2014, no fórum de São João del-Rei, os 300 anos da criação da Comarca de Rio das Mortes que, mais tarde, foi elevada à categoria de cidade, recebendo o nome de São João del-Rei.

O tricentenário da Comarca foi marcado com o lançamento de um Selo Personalizado, pelos Correios, no Fórum de São João del-Rei, em cerimônia que con-

tou com as presenças do diretor do Fórum da Comarca de Rio das Mortes, juiz Auro Aparecido Andrade, do presidente do TJMG, desembargador Herculano Rodrigues, e do assessor de gabinete da DR/MG, Roney Horta, que representou o diretor regional, Pedro Amengol.

A Comarca de Rio das Mortes foi a primeira divisão jurídica de Minas Gerais, em 1714, e representou a expressão da estrutura judiciária em Minas, que até então contava, apenas, com um ouvidor-geral, que exercia algumas funções jurídicas.

Maçonaria em Festa

Em Belo Horizonte, dia 26 de julho, os Correios lançaram Selos Personalizados em comemoração aos 85 anos da Confederação da

Maçonaria Simbólica do Brasil, entidade formada por 27 Grandes Lojas Maçônicas Estaduais do Brasil, que reúnem 126.000 membros ativos.



Selo e Carimbo Comemorativo

Selo Personalizado marca aniversário de 160 anos da Santa Casa de Misericórdia Juiz de Fora



Selo Personalizado dos 160 anos da Santa Casa de Misericórdia

Para comemorar os 160 anos da Santa Casa de Misericórdia de Juiz de Fora, em Minas Gerais, os Correios lançaram, no dia 7/8/2014, um selo personalizado em homenagem à instituição.

A peça filatélica retrata o brasão da Santa Casa e expõe duas datas importantes: o ano de sua fundação, 1854, e a data em que o atual prédio foi inaugurado, 1948.

O Hospital foi fundado pelo Barão da Bertioga, José Antônio da Silva Pinto, e por sua esposa, a Baronesa Maria José Miquelina da Silva. A Santa Casa de Misericórdia de Juiz de Fora é a terceira instituição mais antiga da cidade.

Estudantes de Aracaju comemoraram o Dia Nacional do Selo



A Agência Central dos Correios, em Aracaju, comemorou o Dia Nacional do Selo, em 1º de agosto de 2014, com uma mostra Filatélica, onde foram realizadas palestras, oficinas e o lançamento da emissão especial Série Relações Diplomáticas: Brasil e Peru. Participaram do evento estudantes, clientes e empregados dos Correios.

Uma das oficinas foi montada por estudantes do Colégio Estadual Tobias Barreto, de Aracaju. Para o professor de Português e Redação da instituição, Marcelo Neres, que acompanhou um grupo de alunos do

9º ano do Ensino Fundamental, o evento foi importante para complementar os conhecimentos repassados em sala de aula. “Coincidentemente, estamos aprendendo nesta semana as figuras de linguagem, e os selos, que são uma forma de comunicação, têm total relação com esse assunto”, explica.

A mostra de Filatelia reuniu duas exposições sobre os temas “Flora – Orquídea”, montada pelo colecionador de selos Luiz Barreto, e “Primeiros Selos Comemorativos do Brasil”, do filatelista José Emílio Reis.

Correios participam de Encontro Filatélico de Florianópolis 2014



Filatelistas e membros da AFSC durante Encontro Filatélico de Florianópolis 2014.

Nos dias 2 e 3 de agosto de 2014, em continuidade às comemorações do Dia Nacional do Selo, aconteceu o Encontro Filatélico de Florianópolis, um dos mais aguardados do ano, por unir o útil ao agradável, ou seja, bons negócios em um ambiente paradisíaco. O encontro, organizado pela Asso-

ciação Filatélica e Numismática de Santa Catarina (AFSC), foi realizado no Castelmar Hotel, junto ao mais conhecido ponto turístico de Florianópolis, a Ponte Hercílio Luz.

Estiveram reunidos comerciantes e colecionadores de várias partes do País e da América do Sul. Este ano, o encontro contou com a presença marcante do público infantojuvenil, demonstrando interesse na arte do colecionismo.

Os Correios participaram do evento com a instalação de um Guichê Avançado Filatélico, com especial atendimento de Nanci Kretzer Coelho, da Agência Central de Florianópolis. A Seção de Filatelia esteve representada por Gabriel Alexandre Gandolfi da Silva.

O encontro foi um sucesso, com grande divulgação na mídia impressa e televisiva estadual, em 2 de agosto de 2014. O evento, além de aproximar pessoas, propiciou a troca de ideias e experiências em prol de um futuro melhor para a Filatelia nacional.

Para o próximo ano, o evento está programado para os dias 1º e 2 de agosto de 2015.

Mostra de Cartofilia “Belém, rumo aos 400 anos”

A floresta convida a passear pelos túneis verdes que fazem de Belém a Cidade das Mangueiras. Com arquitetura do século XVII, mesclada com o barroco jesuítico do mesmo período, Belém é uma capital rica em cores, cheiros e sabores, que podem ser percebidos em cada esquina. Na exótica gastronomia, nas mangas que caem, no folclore, nos sorvetes de cupuaçu e de outras frutas regionais, a cidade encanta por sua diversidade cultural.

Foi pensando em proporcionar aos paraenses e visitantes da cidade uma visão urbanística do passado até os dias atuais que os Correios, por meio da Agência Filatélica de Belém, realizaram, em novembro de 2014, a II Mostra de Cartofilia intitulada “Belém, rumo aos 400 anos”, do Filatelista Raimundo Afonso Corrêa Margalho.

A Mostra reuniu inúmeros cartões-postais em quatro painéis: Igrejas, Ruas, Praias e Pontos Turísticos. Foi uma ótima oportu-



Painel de cartões-postais mostra os encantos de Belém

nidade para moradores e visitantes de Belém conhecerem a cidade desde a sua fundação até a atualidade.

Selo Personalizado registra os 70 anos da Base Aérea de Belém

A Base Aérea de Belém, no Pará, comemorou 70 anos de criação em solenidade militar realizada no dia 21/8/2014, com o lançamento de um Selo Personalizado dos Correios.

A Agência Filatélica de Belém foi representada no evento pelo atendente comercial, Marco Antonio Paiva da Gama, e pelo subgerente de vendas, Valdilson da Cunha. Além do desfile da tropa, houve agradecimen-



Marco Antonio Paiva da Gama, Valdilson da Cunha e o Coronel Marcos dos Santos



tos aos “Amigos da Base Aérea”, entrega de medalhas por tempo de serviço e uma homenagem ao Coronel Raimundo Del Tetto Mendes da Silva, ex-comandante da unidade.

A solenidade contou com as presenças do Coronel Marcos dos Santos Silva, atual Comandante da Base; do Major-Brigadeiro do Ar, Paulo Borba, Comandante do Primeiro Comando Aéreo Regional e Presidente da Comissão de Aeroportos da Região Amazônica, entre outros.

Confraternização marca o Dia do Selo em Natal

No dia 1º de agosto de 2014, filatelistas e funcionários dos Correios se reuniram para um almoço em comemoração ao Dia do Selo Postal Brasileiro, data de grande importância para a Filatelia. Durante a confraternização, a Agência Filatélica de Natal distribuiu vários brindes e fez alguns sorteios, além de realizar a cerimônia regional de lançamento da emissão especial de selos: “Relações Diplomáticas Brasil Filipinas”.



Gerente de Vendas, Marco Antônio dos Santos Silva, e filatelista no ato de obliteração.



Professora Doutora Maria Cristina de Assis e o diretor regional, José Trajano

A diretoria regional da Paraíba realiza o lançamento do selo “Oito Séculos de Língua Portuguesa”

O Dia do Selo Postal Brasileiro, 1º de agosto, foi comemorado na Paraíba com o lançamento do selo “Oito Séculos da Língua Portuguesa”. A Professora Doutora Maria Cristina de Assis, do Departamento de Letras Clássicas e Vernáculas da Universidade Federal da Paraíba (UFPB), autora do texto do edital do selo emitido, ministrou uma palestra sobre a Língua Portuguesa.

A atriz Vilma Casé, da Secretaria de Cultura do Estado, realizou um recital do poema “Lápide e Amor”, de Ariano Suassuna. Foi inaugurada uma exposição sobre as influências e manifestações da Língua Portuguesa no Brasil, organizada pela chefe da Agência Filatélica de João Pessoa, Luísa Dias.

A celebração foi prestigiada pelos presidentes da Associação Paraibana de Letras (APL), Damião Cavalcanti, da Fundação Espaço Cultural (Funesc), Lau Siqueira, e por representantes da Sociedade Filatélica e Numismática da Paraíba.

Araraquara sediou a 15ª EXPOFINTER 2014

A Exposição Filatélica São Paulo Interior – EXPOFINTER 2014 – foi realizada no período de 20 a 27 de agosto de 2014, no Teatro Municipal de Araraquara (SP). O evento reuniu, em 100 painéis, acervos de expositores de 16 cidades do interior do estado, com 30 coleções de temáticas diversas como história, es-

portes, natureza, carros antigos, religião, aviação, música, entre outras.

Considerado o mais tradicional evento filatélico do interior paulista, a EXPOFINTER tem por objetivo estimular a presença de colecionadores em exposições. Participaram colecionadores, editores, autores, escritores, jornalistas, agremiações, comerciantes e industriais filatélicos,

bem como entidades ligadas à Filatelia.

A EXPOFINTER 2014 contou com o apoio da Diretoria Regional dos Correios São Paulo Interior (DR/SPI), da Federação das Entidades Filatélicas do Estado de São Paulo (Fefiesp), da Associação Brasileira de Carimbologia (ABRACAR), e da Federação Brasileira de Filatelia (FEBRAF).

Santos sediou a 21ª SANPEX

Colecionadores de selos e moedas da cidade de Santos estiveram reunidos no Mendes Plaza Hotel, durante a realização da 21ª SANPEX – Exposição Filatélica e Numismática de Santos, re-

alizada em outubro de 2014. Na ocasião, os Correios lançaram um Carimbo Comemorativo em homenagem ao 75º Aniversário de Fundação do Clube Filatélico e Numismático da cidade, organizador do evento.

O Clube foi fundado em 11 de outubro de 1939 e reconhecido de utilidade pública, em 3/11/1949. A SANPEX teve o apoio dos Correios, da Sociedade Numismática Brasileira (SNB), e da Associação Brasileira de Comerciantes Filatélicos (ABCF).

Os 190 anos da imigração alemã no Brasil são registrados em Selo Personalizado

São Leopoldo, no Vale dos Sinos, Rio Grande do Sul, foi o ponto de partida de uma luta pela sobrevivência, que mudou a história do Brasil e começou em 1824 com a fundação da primeira colônia de imigrantes alemães no país. Na época, o Brasil havia acabado de se tornar independente de Portugal. Por influência de José Bonifácio, o então imperador Dom Pedro I decidiu inaugurar, com esses imi-



O prefeito, Aníbal Moacir e o diretor regional, Rogério Azambuja exibem o selo lançado



Selo Personalizado

grantes, um programa de imigração para o Sul, movido por questões de segurança nacional, diante das sucessivas disputas territoriais naquela então erma região fronteiriça.

Para comemorar os 190 anos da chegada dos primeiros imigrantes alemães ao Brasil, a Diretoria Regional dos Correios do Rio Grande do Sul, em parceria com o município de São Leopoldo, lançou, em julho de 2014, um Selo Personalizado e um Carimbo Comemorativo em homenagem a esse importante marco.

Santa Maria e o Exército Brasileiro comemoram 70 anos de instituição militar do sul do País

O Parque Regional de Manutenção da Terceira Região Militar do Exército, em Santa Maria, no Rio Grande do Sul, comemorou seu 70º aniversário com o lançamento de um Selo Personalizado e de um Carimbo Comemorativo, peças filatélicas de reconhecimento e abrangência nacional, com as quais são perpetuados os eventos de magnitude no universo das instituições brasileiras.

Com a missão de executar a conservação do terceiro escalão na área da Terceira Região Militar de Santa Maria e atuar como órgão provedor de suprimentos para viaturas blindadas, o Parque almeja constituir-se um modelo no cuidado de Blindados e Motores do Exército Brasileiro.

As peças filatélicas foram comercializadas pela Diretoria Regional do Rio Grande do Sul com o objetivo de registrar os 70 anos do Parque. Essa comemoração inspirou outros órgãos militares a utilizar Selos Personalizados e Carimbos Comemorativos para eternizar seus eventos históricos e conquistas em suas áreas de atuação, a exemplo das seguintes unidades: 29º Batalhão de Infantaria Blindado; 1º Regimento de Cavalaria Mecanizado de Santa Maria; Depósito de Subsistência de Santa Maria; Hospital de Guarnição de Santiago; Centro de Instruções de Blindados; Parque de Manutenção de Santa Maria; Colégio Militar de Santa Maria; 2º Regimento de Cavalaria Mecanizado de São Borja; e 4º Batalhão Logístico.



Brasília

Carimbo Comemorativo marca os 50 anos de implantação do Corpo de Bombeiros do DF

A Diretoria Regional de Brasília lançou, no dia 12 de dezembro, o Carimbo Comemorativo e o Selo Personalizado alusivos aos 50 anos de implantação do Corpo de Bombeiros do Distrito Federal. A cerimônia ocorreu no Cine Brasília, durante a solenidade de encerramento das festividades do cinquentenário da corporação.



Momento da obliteração

Pernambuco

Agência de Empreendedorismo de Pernambuco comemora aniversário com Selo Personalizado

Os Correios de Pernambuco lançaram, no dia 9/12/2014, um Selo Personalizado em homenagem aos três anos de criação da Agência de Empreendedorismo Individual e Autônomo, da Secretaria de Trabalho, Qualificação e Emprego do Estado.

O registro do aniversário da instituição em uma peça filatélica teve o objetivo de destacar a eficiente prestação de serviços feitos à popula-



Patricia Almeida e João Freire no momento da obliteração

ção pela Agência, especialmente aos profissionais autônomos. Somente nos últimos meses, foram realizados mais de sete mil atendimentos.

A cerimônia de lançamento do selo foi realizada no auditório da Federação das Indústrias de Pernambuco (Fiepe), no Recife, com a participação do diretor regional dos Correios/PE,

Pedro Mota; do secretário-executivo de Fomento ao Empreendedorismo do Estado, João Freire; da gerente da Agência de Empreendedorismo, Patricia Almeida; do diretor Administrativo e Financeiro do Senac, Heinz Dieter; da diretora de Operações do Senac, Maria Gorette Gomes; e do consultor do Sebrae, Luiz Nogueira.

Caixa Postal dos Correios

Segurança e tranquilidade para você!

Dirija-se à uma unidade dos Correios que possua **Caixa Postal** para locação, levando a documentação, a qual é necessário apresentar originais e cópias de: a) CPF; b) Carteira de Identidade, Carteira Nacional de Habilitação ou Carteira de Trabalho e; c) Comprovante de residência.



Cora Coralina é reverenciada com Selo Personalizado e Carimbo Comemorativo

Os Correios realizaram, em 30/10/2014, em Goiânia, o lançamento de dois selos personalizados e dois carimbos comemorativos. O primeiro destacou os 125 anos de nascimento da poetisa e contista goiana, Cora Coralina, que faleceu em 1985, aos 96 anos de idade. O lançamento foi feito durante o 9º Encontro Nacional de Numismática e Filatelia, que aconteceu no hotel San Marino, em Goiânia. O segundo selo emitido homenageou a Academia Goiana de Letras, em vista das comemorações de seus 75 anos.

O 9º Encontro Nacional de Numismática e Filatelia foi promovido pela Sociedade Goiana de Numismática (SGN), com o apoio dos Correios. O evento reuniu colecionadores e comerciantes de moedas, selos e cartões-postais de diferentes regiões do país. “Escolhemos Cora Coralina para tema de um selo personalizado por considerá-la uma grande poetisa e, também, uma mulher que representa Goiás em todo o Brasil”, revelou Gilberto Bailão, que é membro da Sociedade Goiana de Numismática e coordenador do evento.

O selo de Cora Coralina é composto por duas fotos da poetisa, em idades diferentes, e pela imagem da moeda lançada pelo Banco Central, em 2012, em homenagem à Cidade de Goiás, que traz em suas faces a Casa de Cora e um verso de seus poemas - “*Eu sou estas casas encostadas cochichando umas com as outras*”.

O selo personalizado da Academia Goiana de Letras mostra, em primeiro plano, a logomarca da instituição, representada pela sigla AGL em forma de coruja. Ao fundo, o mapa do estado de Goiás, sob a menção das datas da fundação e comemoração dos 75 anos da Academia. O Carimbo Comemorativo estampa a coruja, símbolo da AGL, e, atualmente, compõe o acervo do Museu Postal, em Brasília.

O lançamento das peças filatélicas foi conduzido pelo diretor regional dos Correios, em Goiás, Sérgio Douglas Negri, que, junto com o presidente da SGN, Luiz Murillo Pedreira e Sousa, o filatelista Reginaldo Fleury e o gerente de Vendas dos Correios, em Goiás, Gilberto de Moura, receberam um diploma em reconhecimento aos esforços empreendidos na divulgação e promoção da Filatelia no estado.



FALA CORA CORALINA:

“O que vale na vida não é o ponto de partida e sim a caminhada. Caminhando e semeando, no fim terás o que colher”.

Cora Coralina era o pseudônimo de Ana Lins de Guimarães Peixoto Bretas. A poetisa nasceu no estado de Goiás, em 1889, e era chamada Aninha da Ponte da Lapa. Trabalhou como doceira, na cozinha da Casa da Ponte, produzindo seus versos ao pé do fogo. Publicou seu primeiro livro aos 75 anos de idade e continuou lúcida até quase os 96 anos, quando morreu em 1985. Ficou famosa principalmente quando Drummond confessou que os poemas de Cora o tocavam profundamente. Sua obra se caracteriza pela espontaneidade e pelo retrato que traça do povo do seu Estado, seus costumes e seus sentimentos. Utilizando-se de ricos jogos de palavras, comenta a própria vida (ou vidas) e sua terra natal, abordando temas profundos, mas com simplicidade.

CARTA DE DRUMMOND A CORA CORALINA

Rio de Janeiro, 7 de outubro de 1983.

Minha querida amiga Cora Coralina: Seu “VINTÉM DE COBRE” é, para mim, moeda de ouro, e de um ouro que não sofre as oscilações do mercado. É poesia das mais diretas e comunicativas que já tenho lido e amado. Que riqueza de experiência humana, que sensibilidade especial e que lirismo identificado com as fontes da vida! Aninha hoje não nos pertence. É patrimônio de nós todos, que nascemos no Brasil e amamos a poesia (...). Não lhe escrevi antes, agradecendo

a dádiva, porque andei malacafento e me submeti a uma cirurgia. Mas agora, já recuperado, estou em condições de dizer, com alegria justa: Obrigado, minha amiga! Obrigado, também, pelas lindas, tocantes palavras que escreveu para mim e que guardarei na memória do coração.

*O beijo e o carinho do seu,
Drummond.*

Rio de Janeiro

Parte um grande Filatelista – Comandante Marinho – Eterna Saudade

Em 1º de agosto de 2014, dia em que comemoramos o Dia do Selo, coincidentemente, a Filatelia brasileira perdeu um de seus maiores incentivadores: Francisco Sergio Bezerra Marinho ou Comandante Marinho, como era conhecido entre os amigos e nos meios filatélicos.

O Comandante Marinho foi um grande colecionador temático. Suas coleções receberam inúmeros prêmios em exposições nacionais e internacionais. Era um defensor enfático da Filatelia juvenil.

Aqueles que o conheceram sabem que Marinho ficava radiante com as exposições filatélicas, onde de-

monstrava muita alegria e entusiasmo com a divulgação dos selos do Brasil e do mundo.

Registramos a importância do Comandante Marinho para a Filatelia brasileira, especialmente por sua luta incansável em prol do desenvolvimento dessa prática universal. Compartilhamos com os colecionadores brasileiros, em especial com aqueles que o conheceram, da grande tristeza com a sua partida. Resta-nos a saudade.

Jamais será esquecido. Marinho será sempre uma referência de luta e de alegria nos meios filatélicos. Amava o selo e, sempre defendendo a Filatelia, conquistou muitos amigos mundo afora.

QUEM FOI COMANDANTE MARINHO

Nascido em 13/2/1936, no Rio de Janeiro, Marinho era oficial da Marinha de Guerra. Além da formação militar, também era bacharel em Economia e Administração de Empresas.



Começou na Filatelia colecionando selos de barcos e navios, certamente influenciado por sua carreira na Marinha, onde era Capitão de Mar e Guerra. Aos poucos foi tomando gosto pelo hobby e passou a estudar os selos com mais profundidade, adquirindo conhecimentos em marcas postais marítimas, correspondências de navios de guerra, e outros.

Suas inúmeras coleções receberam diversos prêmios pelo mundo. Nos últimos anos, esteve presente em todas as exposições filatélicas realizadas no Bra-

sil e no exterior, onde participou como expositor ou como membro do júri.

Foi jurado da FEBRAF, FIAF e FIP, atuando nas classes de Filatelia Temática e Filatelia Juvenil. Participou do júri da Exposição BRASILIANA-2013. Também foi sócio do Clube Filatélico do Brasil (CFB), da American Philatelic Society (APS) e, mais recentemente, da Federação dos Filatelistas do Brasil (FEFIBRA).

Como estudioso da Filatelia, escreveu vários artigos. Seu último trabalho foi para a revista *A Filatelia Brasileira*, editada pela FEFIBRA, intitulado ‘Canal Marítimo de Suez - Serviços Postais’.

Marinho era membro do Conselho Consultivo da FEBRAF, que o designou para participar, em dezembro de 2014, como jurado brasileiro na exposição MALAYSIA-2014. Porém, o destino decidiu de forma diferente. □

Selos postais raros: Hobby ou investimento?

FONTE: SITES BRITÂNICOS PHILATELIC INVESTOR E COMPANHIA STANLEY GIBBONS.

Encarados por alguns como investimento alternativo e por outros apenas como um hobby, os selos raros podem custar milhares ou até milhões de reais. Tudo porque foram emitidos com erros, cortados ou carimbados de uma forma diferente ou mesmo por haver vários exemplares em uma única folha. Para ser valioso e até se valorizar com o tempo, basta ser único - ou quase isso.

Em função dessas características, selos raros são o ativo mais caro por peso que existe. Embora já seja possível montar uma carteira de selos de qualidade a partir de 30 mil reais, alguns exemplares só podem realmente ser acessados por milionários.

A companhia britânica Stanley Gibbons, especializada na comercialização e avaliação de selos, oferece esse produto como modalidade de investimento. Que tal experimentar uma aplicação que tem rendido mais de 10% ao ano por décadas e que não se abala com crises econômicas?

Trata-se dos selos postais, aqueles mesmos que são colecionados e colados nas correspondências - desde, é claro, que sejam raros. Mas é preciso ter cuidado: selos são investimentos alternativos, voltados para a diversificação e com um mercado muito pouco regulado.

Quem acompanha o noticiário financeiro já deve ter ouvido falar nos investimentos alternativos ou “de paixão”, como arte, vinhos, antiguidades e joias antigas. Os selos raros entram nessa categoria, sendo objeto de desejo de colecionadores mais sérios. Em geral, para se proteger de crises econômicas e financeiras, investidores de altíssima renda mantêm uma pequena parte da carteira em investimentos como esses.

Embora seja possível enxergar esses bens apenas como investimentos, o que se recomenda a quem desejar investir em ativos “de paixão” é que de fato tenha pelo menos um

mínimo de interesse no assunto. Como são mercados baseados na avaliação de especialistas e certificados de autenticidade, é recomendado que o investidor tenha interesse em aprender alguma coisa, para não ficar totalmente perdido.

Se você está Interessado ou ao menos curioso, veja como funciona o investimento em selos raros, o que é levado em conta na hora de avaliar esses ativos e os riscos da aplicação.

QUAL O VALOR DE UM SELO?

Selos não têm valor intrínseco, e a primeira coisa que o investidor deve saber sobre a precificação é que alguns selos valem milhões, enquanto outros não têm valor algum. Os selos voltados para investimento são os selos raros, que têm grau de investimento e estão em boas condições.

A raridade de um selo pode ser conferida pela forma como ele foi cortado, por um carimbo feito de maneira diferente, pelo fato de serem vários em uma mesma folha ou mesmo por causa de um erro. Alguns dos selos mais raros e valiosos do mundo foram impressos na cor errada ou sem o valor de face. Em função dessas falhas, foram destruídos, e apenas pouquíssimos sobraram no mundo.

Selos podem se valorizar justamente por sua raridade e por serem cobiçados por colecionadores que se voltam especificamente para eles. Mas quem os precifica são especialistas em Filatelia, renomados, que precisam certificar sua autenticidade e avaliar as condições do selo e do papel gomado.

“Selos têm DNA”, diz Keith Heddle, diretor de investimentos da Stanley Gibbons. Nascida em 1856, a companhia detém, desde 1914, o Royal Warrant, certificado de excelência conce-



A quadra do Jenny (avião invertido), emitida nos Estados Unidos da América foi vendida por mais de 3 milhões de dólares em 2005, tornando-se o selo mais caro da Filatelia norte-americana.

dido a pessoas e instituições que prestam serviços ou fornecem bens à Coroa Britânica. Não se trata de uma instituição financeira, mas de uma espécie de merchand que avalia, compra e vende os selos para investidores, inclusive organizando leilões. A empresa também oferece outros itens colecionáveis, como moedas, autógrafos e documentos históricos.

A Stanley Gibbons conta com filatelistas para fazer as avaliações, e, anualmente, elabora um catálogo de preços, que serve de base para muitos colecionadores, bem como para outras casas de leilão. Além disso, oferece aos seus clientes uma Garantia Vitalícia de Autenticidade em todos os seus selos raros.

“Há pessoas que vendem falsificações. Há muitas delas por aí, e algumas são muito bem feitas. O investidor precisa confiar na companhia ou no indivíduo de quem está comprando, e necessita de um certificado que garanta que o selo é genuíno”, alerta Nick Salter, do site britânico Philatelic Investor, que dá aconselhamento financeiro a colecionadores de selos.

QUANTO TEMPO O INVESTIDOR LEVA PARA GANHAR DINHEIRO?

De acordo com Keith Heddle, da Stanley Gibbons, o investidor deve compreender que selos raros são investimentos de longo prazo – algo como cinco ou dez anos, pelo menos – e que os retornos podem ser desiguais e lentos. O valor de um selo pode ficar estagnado por anos e, de repente, dar uma guinada para cima. Além disso, é um investimento que não gera renda e que tem liquidez bem baixa, pois pode ser demorado achar um comprador ou promover um leilão.

“Não estamos nem no ‘bull market’, nem no ‘bear market’. Este é o ‘turtle market’”, diz Heddle, referindo-se à forma como os anglófonos se referem ao mercado de ações em alta (bull) e em baixa (bear).

O “turtle market” seria algo como o mercado da tartaruga – devagar e sempre.

A Stanley Gibbons já conta com uma representação no Rio de Janeiro, preparada para oferecer o investimento em selos raros para brasileiros. Por ora, a companhia pretende oferecer duas modalidades de investimento: uma carteira de selos e moedas que pode durar cinco, dez ou quinze anos, e um portfólio flexível, que pode receber aportes ou sofrer resgates praticamente a qualquer momento.

QUANTO RENDE?

A companhia elaborou dois índices para o mercado de selos, listados na plataforma Bloomberg Professional: o Índice de Raridades GB30, que lista os 30 selos mais raros do Reino Unido, teve um crescimento composto de 10,1% ao ano nos últimos 40 anos, e um acumulado de quase 70% só nos últimos cinco anos; já o Índice de Raridades GB250, que reúne os 250 selos mais raros do Reino Unido, teve crescimento composto de 13,4% ao ano nos últimos onze anos.

Em 2008, ano emblemático da última crise mundial, o GB30 se elevou 38,6%. “Naquele ano, os investidores não quiseram se desfazer de seus selos, pois não tinham outros investimentos para pôr o dinheiro resultante da venda. Os selos serviram de proteção para suas carteiras”, explica Keith Heddle.

Por sinal, foi a partir dessa crise que a Stanley Gibbons passou a oferecer selos raros mais fortemente como um investimento, uma vez que foi nessa época que o ativo se tornou mais atraente como forma de diversificação. Antes disso, contudo, o discurso da empresa era mais focado em selos como hobby, e não como investimento tangível.

Embora as altas pareçam consistentes, é preciso ter em mente que a valorização dos se-



Audrey Hepburn: Leiloado em 2005 pelo valor de 53.500 euros (74.600 dólares) por uma casa de leilão de Berlim. Em 2010, pelo equivalente a R\$ 990 mil, para arrecadar fundos para a Fundação Audrey Hepburn para a infância, que ajuda a educar crianças na África e UNICEF.

los não é constante e homogênea. “A valorização pode ficar entre 8% e 12% ao ano no longo prazo, mas, em alguns anos, é possível que os preços fiquem estagnados ou até caiam. A valorização média é que é boa”, explica Nick Salter, do site britânico Philatelic Investor.

É PRECISO SER MILIONÁRIO PARA INVESTIR?

Não existe uma real restrição financeira para investir em selos raros. De acordo com Keith Heddle, a Stanley Gibbons oferece, no Brasil, a possibilidade de começar uma carteira de selos com apenas 30 mil reais. O preço de um selo com grau de investimento costuma variar de alguns milhares de reais a centenas de milhares de reais.

No entanto, normalmente quem procura investimentos alternativos são os investidores considerados qualificados (com mais de 300 mil reais em aplicações financeiras) ou superqualificados (com mais de um milhão de reais para investir). Em função disso, o produto costuma ser oferecido para clientes de Private Banks e Family Offices.

“O investimento em colecionáveis é uma forma de diversificação para pessoas que já têm outros investimentos. Se é alguém que tem 100 mil dólares para investir, pode ser uma boa ideia destinar 10% para colecionáveis. Já se a pessoa só tiver 10 mil dólares, não seria sábio pôr todo esse dinheiro em colecionáveis”, pondera Nick Salter.

Keith Heddle conta que, entre os clientes da Stanley Gibbons, há desde famílias poupando para a aposentadoria ou para a posteridade, a jovens empreendedores, empresários e investidores sofisticados que desejam diversificar seu portfólio. Além dos britânicos, australianos e chineses gostam muito desse tipo de investimento.

Bill Gross, fundador da PIMCO, uma das maiores gestoras de investimentos do mundo, é um famoso colecionador, assim como o megainvestidor Warren Buffett, que, no entanto, não enxerga o ativo como um investimento.

QUAIS SÃO OS RISCOS?

Apesar do histórico consistente de retornos, o investimento em selos raros tem diversos riscos que não devem ser ignorados, mesmo quando realizado por meio de instituições idôneas e altamente especializadas – além da Stanley Gibbons, casas como a Christie’s, a Harpers e a Sotheby’s também realizam leilões desses bens.

1. Difícil precificação: Esse mercado é baseado na avaliação de especialistas, e, a menos que o investidor seja um, ele terá pouca capacidade de avaliar se os selos raros estão precificados corretamente. Assim, se aventurar a fazer esse investimento sem o aconselhamento de profissionais pode ser profundamente arriscado.

2. Selos também podem desvalorizar: selos realmente valem o que se está disposto a pagar por eles. Assim, como no caso da maioria dos demais investimentos, o valor dos selos tanto pode subir quanto cair ou permanecer exatamente o mesmo. Além disso, o mercado está sujeito a algumas distorções. Investidores mais “excêntricos”, por exemplo, podem estar dispostos a pagar muito mais do que o mercado em média pagaria, inflando o preço de um selo artificialmente.

Nos anos 1970, por exemplo, formou-se uma bolha de selos britânicos, uma vez que os investidores passaram a procurar investimentos alternativos face à inflação e ao colapso do mercado acionário na época. De acordo com Keith Heddle, não se tratava do mercado de selos raros, mas sim o de selos em geral, mais comumente comercializados, como o Postal



One Cent Magenta: Selo emitido pela Guiana Inglesa, em 1856, é considerado um dos selos isolados mais caros do mundo, seu valor atual é superior a 2 milhões de dólares

Union Congress (PUC), um dos selos britânicos mais conhecidos.

“Nunca ofereceríamos este selo como investimento”, diz Heddle. “A bolha não ocorreu entre os selos raros e preciosos que nós vendemos a investidores”, atesta, embora admita que a bolha no mercado mais “geral” acarretou uma relativa estagnação no mercado de selos como um todo, que vem se recuperando desde então.

3. O mercado é pouco regulado: um selo raro é um bem, não um valor mobiliário, por isso não está sujeito à regulação de órgãos como a Comissão de Valores Mobiliários (CVM). O investimento também costuma se dar diretamente, e não por meio de fundos, o que faz com que eles também não estejam sujeitos às entidades reguladoras de fundos.

4. Possível conflito de interesses: uma suspeita comum dos investidores é o conflito de interesses, uma vez que quem precifica os selos pode ser a mesma instituição que os vende, como no caso da Stanley Gibbons. Keith Heddle, no entanto, lembra que a companhia não só passa por auditoria contábil independente, por ser listada em Bolsa, como também é auditada anualmente por um membro da Royal Philatelic Society, a Sociedade Filatélica Real Britânica, que avalia se suas precificações estão corretas.

Há quem argumente que a Stanley Gibbons pode precificar todo o mercado de selos raros por meio de seus catálogos de preços anuais, e que, portanto, ela teria sempre o interesse de jogar os preços para cima. Mas o diretor de investimentos da companhia se defende: “O mercado de selos raros movimentava 10 bilhões de dólares ao ano, enquanto que a Stanley Gibbons tem apenas cerca de 150 milhões de dólares sob gestão”, diz Heddle.

5. Falta de liquidez: o mercado de selos raros é relativamente pequeno e a falta de liquidez pode ser um problema, pois a dificuldade de vender um selo pode até mesmo derrubar

seu preço. Além disso, existe incerteza sobre por quanto tempo o hobby de se colecionar selos pode perdurar, uma vez que vem caindo em desuso em muitos países.

Mas há mercados que só agora começam a brilhar. Segundo Keith Heddle, a China, por exemplo, tem visto um crescimento no número de colecionadores, uma vez que por muito tempo a atividade foi banida do país por ser considerada burguesa. Outro mercado que tem visto crescimento é a Índia.

Contudo, a falta de liquidez também pode ser uma aliada, uma vez que não permite, por exemplo, que o mercado entre em pânico e comece a vender os ativos às pressas, derrubando ainda mais os preços.

6. Custos: ao investir em bens tangíveis é preciso prestar atenção aos custos das transações de compra e venda, para que a aplicação não se torne inviável. Investimentos de “paixão” podem gerar custos com seguro da coleção, armazenamento, avaliação e leilões, por exemplo. Além disso, há o imposto de renda de 15% sobre o ganho de capital na hora da venda.

No caso de quem investe pela Stanley Gibbons, não existem taxas para esses serviços, e o armazenamento e o seguro ficam por conta da companhia. Em compensação, há uma comissão de 20% sobre o lucro na hora da venda. ■



Penny Black. Primeiro selo postal do mundo, emitido pelo Reino Unido, em 1840.

O Melhor Selo do Mundo Prêmio NexoFil 2014

Reino Unido ganha prêmio NexoFil 2014 de Melhor Selo do Mundo

POR IVANA GARCIA

A emissão filatélica do Reino Unido, intitulada “Razão e Sensibilidade”, inspirada nas obras de Jane Austen e que ganhou fama por sua versão cinematográfica, recebeu o prêmio Nexofil de Melhor Selo do Mundo em 2014.

O prêmio Nexofil de Melhor Selo e Moeda do Mundo é organizado pelo grupo editor

ial espanhol NEXO, responsável pela edição da Revista EL ECO – *Filatélico Y Numismático* – publicação oficial da Filatelia espanhola. A cerimônia de premiação foi realizada em 31/10/2014, em Madrid, na Espanha.

Para o presidente da comissão organizadora do Prêmio NexoFil, Eugenio de Quesada, há três objetivos no NexoFil: “a independência, o rigor e a seriedade obtidos graças à pluralidade do júri internacional”. Ele finalizou dizendo que a participação no prêmio está aberta a candidatos de Correios de países nos cinco continentes.

O sucesso da entrega dos prêmios foi notável, pois reuniu cerca de duzentos colecionadores de selos e numismatas de toda a Espanha. A cerimônia também incluiu representantes de Correios da Áustria, Bolívia, Croácia, Equador, Finlândia, Liechtenstein, México, República Tcheca, Polônia, África do Sul e Suécia, entre outros países.

Participaram da entrega do Prêmio Nexofil 2014 os presidentes da Sociedade Estatal dos Correios da Espanha e da Royal Casa da Moeda, Javier Cuesta Nuin e Jaime Gómez Revenga, os vice-presidentes da Federação Internacional de Filatelia (FIP) e da Federação Espanhola de Sociedades Filatélicas (FE-SOFI), Fernando Aranaz e José Pedro Gómez Agüero, entre outras autoridades. □

rial espanhol NEXO, responsável pela edição da Revista EL ECO – *Filatélico Y Numismático* – publicação oficial da Filatelia espanhola. A cerimônia de premiação foi realizada em 31/10/2014, em Madrid, na Espanha.

O selo teve o apoio da maioria do júri e a entrega do prêmio foi conduzida pelo presidente do Grupo Nexo e da comissão organizadora do Prêmio Nexofil, Eugenio de Quesada, e pelo diretor do conselho do Grupo NEXO, Claudio Meffert.

O segundo colocado na competição foi um selo chileno, que retrata a incorporação da Ilha de Páscoa ao Chile, e o terceiro lugar ficou com um selo polonês que homenageia os 455 anos dos Correios da Polônia.

Os prêmios por categorias foram para Liechtenstein (Melhor Desenho), África do Sul (Formato), Bélgica (Inovação), Itália (Gravura), Estados Unidos (Offset), Portugal (Conjunto de Impressão), Finlândia (outras técnicas de impressão), Reino Unido (Series Basic), Eslováquia e República Checa (Folha Miniatura) e Espanha (Patrimônio Nacional).

O Prêmio Nexofil foi entregue por um júri internacional independente constituído por 40 membros de grande prestígio, entre os quais



Razão e Sensibilidade, o selo vencedor



Selos vencedores dos 2º (do Chile, à esquerda) e 3º lugares (da Polônia)



Foto: Daniel Effi

Os Selos Postais

Fonte de inovação, arte, beleza e comunicação

POR MARIA DE LOURDES T. A. FONSECA

A Filatelia é uma atividade universal, que aprimora a sociabilidade, os conhecimentos e as habilidades das pessoas que a praticam, estimuladas pelos princípios e valores de organizações internacionais como a União Postal Universal – UPU, a Associação Mundial para o Desenvolvimento da Filatelia – AMDF, a União Postal das Américas, Espanha e Portugal – UPAEP e a Federação Internacional de Filatelia – FIP.

O selo iniciou sua jornada em 1840, na Inglaterra, no contexto de uma grande reforma postal e, desde então, vem registrando a história dos povos e sua evolução. Até hoje a Rainha Vitória, da Inglaterra, é reverenciada e presente em coleções, mundo afora, uma vez que sua face ilustrou o primeiro selo postal do mundo, o Penny Black, emitido em 06 de maio de 1840.

Três anos após, em 1843, foram emitidos os primeiros selos postais brasileiros, nos valores de 30, 60 e 90 réis, mais tarde apelidados de Olhos de boi, considerados ícones da filatelia brasileira.



Selos em homenagem ao Olho de boi



Bloco em homenagem aos 350 anos dos Correios



Selo série Mercosul, Internet, Redes Integradoras



Bloco Golfinhos do Brasil

A partir de 1840, os selos postais foram evoluindo e as demais Nações aderindo à iniciativa, sempre com o intuito de criar fórmulas de franqueamento ilustradas com motivos promotores de seus valores. Nesse contexto, os Correios do Brasil escolheram os selos postais para registrar a sua história de 350 anos, comemorados em 2013.

Com o advento da tecnologia e da consolidação das comunicações via internet e, ainda, com a implantação das máquinas de franquear no ambiente postal, os selos tiveram trânsito reduzido nos objetos circulados nos Correios, sendo necessário novo posicionamento e estratégias de inovação e de comunicação para o segmento filatélico.

O maior valor do Selo Postal reside no fato de que está sempre comunicando, e, para isso, evoluindo. São pequenas obras de arte que circulam mundo afora propagando os motivos temáticos abordados.

Reflexões sobre o cenário filatélico têm apontado a necessidade de inovar, melhorar os processos produtivos e definir temas atraentes ao público infantojuvenil e aos compradores eventuais de selos, que permitam aumentar a base de colecionadores e aquecer o mercado.

Tornar o selo atraente é a tônica que tem motivado as Administrações Postais no desenvolvimento de suas programações de selos anuais, uma vez que as vertentes culturais, institucionais e mercadológicas da Filatelia são incontestáveis e abrangentes. Se bem planejados, criados e tematicamente atraentes, os selos representam fonte de receita para os Correios, pois, ao adquiri-los e colocá-los em seus acervos, os clientes pagam por serviços que não utilizam.

Por sua vez, o colecionador de selos tem suas preferências e estilo de vida definidos por seu perfil social, educacional, econômico e psicológico, fato que torna a Filatelia potencialmente capaz de suprir vários públicos, conforme o projeto gráfico, artístico e conteúdo temático de cada emissão.

Como exemplo de novas estratégias em prol da Filatelia, citamos a Série Relações Diplomáticas, anualmente emitida, com a qual comunica as relações de amizade e cooperação entre os países parceiros.

Nesse contexto, destacamos as emissões da Serie América – UPAEP, iniciada em 1989, com a finalidade de integrar e difundir a realidade dos habitantes da região da UPAEP, Organização que recomenda aos Correios dos países membros divulguem, por meio dos selos, aspectos históricos, socioculturais e ambientais. Para 2014, o tema abordado foi Personalidades e Líderes, tendo o Brasil homenageado o Diplomata brasileiro Sergio Vieira de Mello.

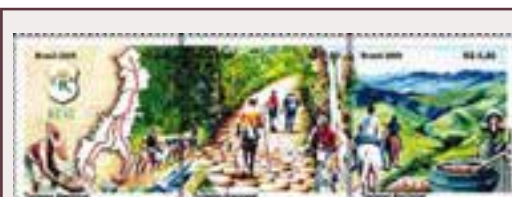
Fazer melhor e diferente é a tônica que tem sustentado a Filatelia e garantido aos Correios referenciais consideráveis. As inovações têm concedido prêmios internacionais aos Correios do Brasil, como é o caso do conquistado pela quadra de selos sobre o tema PROTEÇÃO AMBIENTAL emitida em 1999, alertando sobre a prevenção de Incêndios às Florestas Tropicais. A importância da mensagem é curiosamente destacada pela associação entre a mensagem visual e o sentido olfativo – o cheiro de árvores queimadas – num claro e alarmante protesto contra as queimadas.

Outro selo com aroma é o que focalizou a Priprioca, planta aromática brasileira, de origem amazônica, muito utilizada na fabricação de perfumes.

E não se pode falar de inovação em Filatelia sem mencionar o Selo Postal Personalizado, que oferece às pessoas físicas e jurídicas, a oportunidade de ilustrar selos com imagens de sua preferência. Ao lado do selo-base emitido pelos Correios, o cliente pode imprimir sua foto, de seus familiares e amigos e, também a logomarca de sua empresa.

Recentemente, foi lançada uma nova versão do Selo Personalizado, que dispensa a vinheta, dando ao cliente a oportunidade de ter a sua imagem no mesmo campo em que estão impressos o valor facial e demais inscrições da anatomia do selo.

Assim, a Filatelia tem evoluído e mostrado seu poder de renovação, sem contrariar os princípios universais que a orientam. Os Correios têm se mantido firmes nas práticas filatélicas recomendadas pelos organismos postais internacionais e buscado, cada vez mais, emitir selos dedicados ao especial público filatelista. ■



Se-tenant Turismo Nacional



Homenagem ao diplomata Sergio Vieira de Mello



Quadra prevenção a Incêndios Florestais



Selo Planta Aromática Brasileira



Selo Personalizado



Capim Dourado

Riqueza do Cerrado

POR IVANA GARCIA E PAULO FERRI

Uma das preciosidades do Cerrado são os fios dourados da sempre-viva que brota em campos do Mato Grosso, Mato Grosso do Sul, Minas Gerais, Goiás, Tocantins, Distrito Federal e Bahia. O capim-dourado (nome científico: *Syngonanthus nitens*), apesar do nome, não é um capim, não pertence à família das gramíneas, sendo, na verdade, a haste de uma pequena flor branca da família das sempre-vivas (família Eriocaulaceae).

O capim dourado é matéria-prima para a confecção de bolsas, bijuterias e objetos de decoração, que são nacionalmente conhecidos e valorizados. A arte de transformar as hastes em artesanato é uma herança dos índios Xerente. Os utensílios fabricados por eles eram utilizados em casa ou trocados por outros produtos. Atualmente, a produção de peças artesanais é a principal fonte de renda de centenas de famílias.



O capim dourado começou a ser trabalhado há mais de um século pelos índios da etnia Xerente, que passaram essa arte aos habitantes do povoado de Mumbuca, no município de Mateiros/TO. Com sua palha de cor dourada e brilho inigualável, são produzidos artesanatos, tais como: pulseiras, brincos, chaveiros, bolsas, cintos, entre outros.

As peças são confeccionadas após o capim estar seco. Sua “costura” (nome que se dá à arte de transformar o capim in natura em artesanato) é feita usando uma outra preciosidade natural, o Buriti, de onde é extraído o fio de seda usado no entretecer das hastes. Nessa elaboração podem ser conjugados outros materiais como ouro, prata, pedras brasileiras, miçangas, sementes naturais e cristais.

O brilho e a peculiaridade dos produtos artesanais chamam atenção por onde são exibidos e a comparação com o ouro não fica apenas no nome da planta. O artesanato tornou-se importante fonte de renda na região, garantindo a melhoria de qualidade de vida a muitas famílias de artesãos espalhados por toda a região do Jalapão.

Os artigos feitos com capim dourado fazem sucesso não só no Brasil, mas, também, no exterior, para onde são exportados. Há uma vasta diversidade de produtos, que encantam pela beleza e originalidade.

Com o desenvolvimento do eco turismo, o capim dourado foi adotado como um dos símbolos do estado do Tocantins, sendo esse material trabalhado, atualmente, noutras localidades da região do Jalapão.

Para proteção do capim dourado, este só pode ser colhido no período entre 20 de setembro e 20 de novembro para que não entre em extinção, há regulamentações no es-



tado do Tocantins que proíbem a saída do material “in natura” da região. Somente objetos produzidos pela comunidade local são enviados para fora do Jalapão, visando, assim, a sustentabilidade ambiental, social e econômica da região. ■



Quadra de selos e o Carimbo de 1º Dia de Circulação



112ª Comissão Filatélica Nacional definiu os motivos para os selos comemorativos de 2015

Como acontece anualmente, os Correios realizaram, em 17/7/2014, a Reunião da Comissão Filatélica Nacional – CFN.

No encontro foram selecionados os motivos dos selos que comporão o Programa Anual de Selos Comemorativos e Especiais de 2015.

Foram selecionados 10 motivos, que contemplaram, entre outros temas, Artes e Arquitetura, Cultura Popular, Datas Comemorativas, Esportes, Fauna, Flora, Personalidades, Meio Ambiente e Turismo, estabelecidos na Portaria 500, de 2005, do Ministério das Comunicações.

Brasileiros de todo o País puderam cadastrar suas sugestões no site dos Correios, que recebeu até o dia 1º de junho de 2014, mais de 800 propostas de motivos para selos. Porém, desse total, somente 286 foram analisadas pelos integrantes da CFN, por estarem de acordo com os critérios estabelecidos nos documentos normativos.

A CFN é composta por representantes da Presidência da República, do Ministério das Comunicações, da Organização das Nações Unidas para a Educação, a Ciência e a Cultura (UNESCO), da Casa da Moeda do Brasil (CMB), da Escola de Belas Artes da UFRJ, dos Correios, além de entidades filatélicas e de outros órgãos. ■



Luzineth de Lima Mesquita, chefe do Departamento de Filatelia e Produtos dos Correios, na abertura da CFN

Programa Anual de Emissões

Motivos de selos aprovados pela Comissão Filatélica Nacional

TEMA	MOTIVO
Artes e Arquitetura	Filmes Nacionais – Clássicos do Cinema Brasileiro
Cultura Popular	Quadrilhas Juninas - Dança
Datas Comemorativas	150 Anos da Invenção do Cartão-Postal 450 Anos da cidade do Rio de Janeiro*
Esportes	Série Modalidades Jogos Olímpicos e Paralímpicos Rio 2016 Jogos Mundiais dos Povos Indígenas, Palmas/TO - 2015
Emissão Mercosul	A definir
Fauna	Série Abelhas
Flora	Variedades de Pimentas Brasileiras
Natal	Natal 2015
Outros	Salário Mínimo Digno: Valorize Este Direito Worldskills São Paulo 2015 – Competição Mundial de Educação Profissional*
Personalidades	150 Anos de Nascimento do Marechal Cândido Rondon
Preservação do Meio Ambiente	Conferência Mundial sobre Redução de Desastres, Japão – 14 a 18 de março de 2015
Série América Upaep	Luta contra o Tráfico de Seres Humanos
Turismo	Estâncias Hidrominerais, Circuito das Águas de Minas Gerais
Série Relações Diplomáticas	Azerbaijão e Romênia

*Inclusão autorizada pelo Ministro das Comunicações



Melhor selo de 2013

Destacando a preferência da sociedade e de especialistas na arte filatélica

A escolha do melhor selo ocorre desde 1973, apontando as melhores e mais bonitas emissões do ano. Até 1984, esse trabalho, sob a coordenação do Departamento de Filatelia, era realizado por uma comissão constituída por artistas, críticos de arte, jornalistas, professores e pessoas ligadas à Filatelia nacional.

A partir de 1985, buscando democratizar o processo anual de escolha do melhor selo, os Correios abriram espaço à votação popular, por meio de cédulas, em âmbito nacional. Em 2003, essa votação foi estendida à Internet, ampliando a participação dos colecionadores e apreciadores de selos, que começaram a expressar suas opiniões sobre o grafismo, a beleza pictórica e a expressividade temática dos selos e blocos comemorativos.

Na eleição do Melhor Selo de 2004, a premiação foi dividida em duas categorias – Voto Popular (eleito pelo público por meio das cédulas de votação e pela Internet) e Arte Filatélica (selecionado por um júri formado por artistas plásticos, filatelistas renomados e críticos de arte). A emissão vencedora na Categoria Arte Filatélica representa os Correios do Brasil em concursos de selos internacionais.

Em 2010, sempre visando melhorias, foi implantado um sistema automatizado, permitindo, a partir dos votos recebidos em cédulas e pela internet, elaborar relatórios e traçar um perfil dos eleitores. Também a seleção na Categoria Arte Filatélica foi melhorada com a votação por meio eletrônico, fato que imprimiu rapidez e segurança ao processo de eleição.

Com a democratização e as melhorias no processo de eleição, foram possíveis os seguintes resultados:

a) Divulgar amplamente os selos comemorativos, especiais e regulares, emitidos no ano, por meio de cartazes e cédulas de suporte ao concurso, distribuídos em todos os pontos de venda da empresa;

b) Promover a interação entre colecionadores e público em geral, envolvidos com a tarefa de eleger as melhores emissões do ano, representativas de suas preferências;

c) Traçar o perfil do público colecionador, a partir dos dados colhidos como faixa etária, sexo, percentagem de colecionadores e a opinião sobre a emissão anual;

d) Conhecer a avaliação do público sobre a programação filatélica e as percepções deste em relação aos selos e utilizar em futuras emissões elementos importantes captados pela pesquisa, tais como a preferência por temas/assuntos abordados, aspectos gráficos e estéticos dos selos.

e) Escolher o mais belo selo emitido no ano anterior para representar os Correios em concursos internacionais.

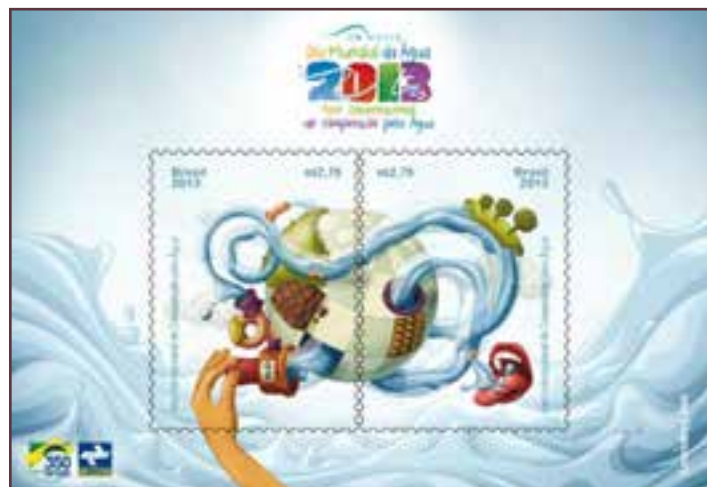
A eleição do Melhor do Selo é muito aguardada pelo público representativo do cenário filatélico. Com muito sucesso, foram eleitos os melhores de 2013 em suas categorias.

CATEGORIA ARTE FILATÉLICA

Título: Ano Internacional de Cooperação pela Água

Artista: Leandro Lima

Lançamento: 22/3/2013 - Brasília, Frutal/MG e Foz do Iguaçu/PR



O Bloco é composto por dois selos representando o uso pacífico e sustentável dos recursos hídricos, por meio do uso de um conta-gotas que passa dentro, fora e ao redor do globo. A água é mostrada de forma cíclica, simbolizando o uso sustentável. O desenho demonstra, também, a sua acessibilidade para todo o planeta. A arte possui detalhes que transmitem os efeitos concebidos à Terra e às pessoas pela água: um pedaço de

solo árido sendo tomado pelo verde, árvores, plantação e o saciamento sugerem desenvolvimento humano, integridade do meio ambiente e erradicação da pobreza e da fome. Acima do bloco, encontra-se a logomarca do Ano Internacional de Cooperação pela Água - 2013. Inspirado nessa marca, ao fundo, existe uma quantidade abundante de água em movimento para dar ritmo orgânico, vida e reforçar a composição. Foi utilizada a técnica de desenho digital.

Sobre o Artista: Leandro Lima cresceu em uma fazenda no interior do Brasil. Cedou, fez uma ligação com a natureza como fonte de criatividade e inspiração. Ainda criança, desenhou nas paredes da fazenda de sua família, com carvão, e construiu esculturas de areia. Hoje, depois de passar anos em São Paulo e em Milão, na Itália, o ilustrador e diretor de arte vive em Barcelona, Espanha, onde trabalha como freelancer. Fez trabalhos para o Banco do Brasil, Revista BRAVO!, Zupi, Rmax Studio, Microsoft, Sony Ericsson, Jet e outros. Sua arte resulta em criações exuberantes, marcadas por um forte senso de identidade, canalizada por meio de uma paleta de cores distintas.

CATEGORIA VOTO POPULAR

Título: Jornada Mundial da Juventude -

Rio de Janeiro - Brasil

Artista: Gustavo Huguenin

Lançamento: 23/3/2013 - Rio de Janeiro

O selo divulga a logo da 28ª Edição da Jornada Mundial da Juventude - JMJ Rio2013, ocorrida de 23 a 28/7/2013, na cidade do Rio de Janeiro. Os elementos do símbolo da JMJ formam a imagem que simboliza o coração do discípulo que acolhe Jesus. Destaca-se, ao centro, o Cristo Redentor ultrapassando a figura, representando a acolhida do povo brasileiro. Na parte superior do coração, encontra-se o desenho do Pão de Açúcar, símbolo universal da cidade sede do evento.

Sobre o Artista: Gustavo Huguenin, natural de Cantagalo/RJ, é designer gráfico, formado no IFF - Instituto Federal de Educação, Ciência e Tecnologia Fluminense. Com 26 anos, atualmente, exerce as funções de Diretor de Criação na empresa Inspirato Design. Foi o vencedor do concurso internacional para a escolha da logo da JMJ Rio 2013, cuja arte foi transformada em selo. ■

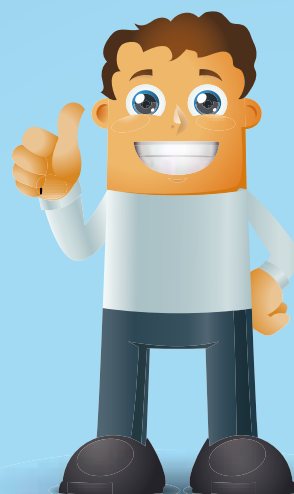
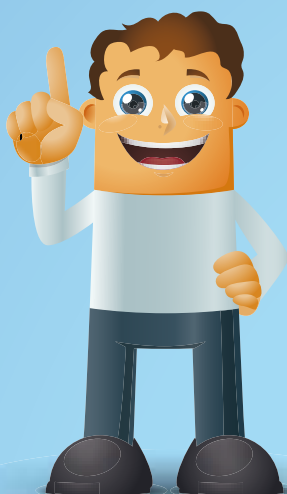
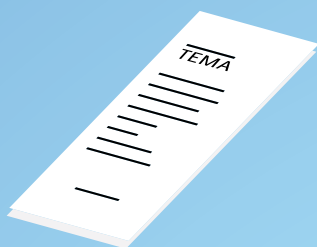
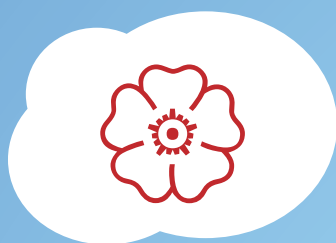


SITE DE VOTAÇÃO (*habilitado somente no período de votação*):

Acesse: <http://blog.correios.com.br/filatelia/>, menu “Emissões”, opção “Melhor Selo do Ano”, ou diretamente pelo endereço:

http://www.correios.com.br/selos/selos_postais/melhor_selo_ano/vota_selo.cfm?consulta=Yes

Sua ideia pode virar selo!



Envie sua sugestão até **1º/6/2015**
clikando no banner móvel em
<http://blog.correios.com.br/filatelia/>

Edital 14 – Centenário da Seleção Brasileira de Futebol



A emissão, composta por três selos no formato se-tenant, sintetiza a trajetória vitoriosa da Seleção Brasileira de Futebol, desde sua formação inicial até hoje. O selo à esquerda traz a foto da primeira Seleção Brasileira de Futebol em seu jogo de estreia, em 1914. Tendo ao fundo a bandeira nacional, o segundo selo exibe jogadores em ação, com o primeiro uniforme usado pela Seleção e o traje de goleiro da Seleção tricampeã de 1970. O terceiro selo destaca um jogador com o uniforme atual. Cada selo divulga um escudo das entidades organizadoras da Seleção Brasileira de Futebol no decorrer da história: FBS – Federação Brasileira de Sports, CBD – Confederação Brasileira de Desportos, e a atual CBF – Confederação Brasileira de Futebol. A folha de selos apresenta, também, na lateral esquerda, a imagem de um jogador representando o primeiro time da Seleção e o título da emissão. Foi utilizada a técnica de computação gráfica.



Artista: Alan Magalhães

Processo de Impressão: Ofsete

Folha: 24 selos

Forma de emissão: se-tenant com 3 selos

Papel: Cuchê gomado

Valor facial:

R\$2,00 cada selo

Tiragem: 900.000 selos

Área de desenho: 1º e 3º selos 27,5mm x 35mm; 2º selo 30mm x 35mm

Dimensões do selo:

30mm x 40mm

Picotagem: 12 x 11,5

Data de emissão: 21/7/2014

Local de lançamento:

Rio de Janeiro/RJ

Impressão: Casa da Moeda do Brasil (CMB)

Prazo de comercialização pelos Correios: até 31/12/2017

Cód. de comercialização: 852009887

Edital 15 – Série Relações Diplomáticas: Brasil - Peru. Patrimônios da Humanidade



Os selos focalizam o Santuário Histórico de Machu Picchu, no Peru, e a cidade do Rio de Janeiro, no Brasil, por meio de suas tão fotografadas e famosas paisagens turísticas. O selo à esquerda retrata, entre as montanhas, a “cidade perdida dos Incas”, Machu Picchu. À direita, a cidade do Rio de Janeiro é apresentada entre as montanhas e o mar, destacando o Cristo Redentor, no canto direito inferior do selo. Ambos são considerados patrimônios da humanidade, e tanto Machu Picchu quanto o Cristo Redentor, integram a lista das sete novas maravilhas do mundo moderno. Foram utilizadas as técnicas de computação gráfica e fotografia.



Processo de Impressão:

Ofsete

Folha: 24 selos

Papel: Cuchê gomado

Valor facial: R\$2,20 cada selo

Tiragem: 600.000 selos

Área de desenho: 33x33mm
38mm x 38mm

Dimensões do selo:

Picotagem: 11,5 x 11,5

Data de emissão: 29/7/2014

Arte-finalização: Jamile Sallum - Correios

Fotos: Brasil: Acervo Iphan;
Peru: © Gihan Tubbeh/
PromPerú

Locais de lançamento:

Brasília/DF e Rio de Janeiro/RJ

Impressão: CMB

Peça filatélica: Envelope de 1º Dia de Circulação

Tiragem: 9.000 unidades
Prazo de comercialização pelos Correios: até 31/12/2017

Cód. de comercialização: 852009852



O selo apresenta a foto de Sergio Vieira de Mello, tratado pelo fotógrafo Evan Schneider (ONU), em 27 de maio de 2003, quando foi anunciada sua nomeação como Representante Especial da ONU para o Iraque, por indicação do então secretário-geral das Nações Unidas, Kofi Annan. Na lateral esquerda, consta a inscrição “Homenagem a Sergio Vieira de Mello”, pelo seu caráter humanista, exemplo de desempenho em defesa dos direitos e dos valores humanos, que inspiram a perpetuação de sua memória e o permanente debate do seu pensamento e dedicação a apoiar a reconstrução de comunidades afetadas por guerras e violências extremas. Na margem inferior esquerda constam os logotipos da UPAEP, que nomeia a Série América, e da ONU, onde Vieira de Mello serviu. Foi usada a técnica de fotografia e computação gráfica.



Artista:
Evan Schneider (ONU)
Processo de Impressão:
 Ofsete
Folha: 30 selos
Papel: Cuchê gomado
Valor facial: R\$2,45
Tiragem: 450.000 selos
Área de desenho:
 25mm x 35mm
Dimensões do selo:
 30mm x 40mm
Picotagem: 12 x 11,5
Data de emissão:
 19/8/2014

Local de lançamento:
 Brasília/DF
Impressão: CMB
Prazo de comercialização pelos Correios: até 31/12/2017
Cód. de comercialização:
 852009720



O selo mostra uma imagem de fundo alusiva a um campo de futebol. Ao centro, se destaca o brasão oficial do centenário, envolto por uma coroa de louros. O número 100, em algarismo romano, com os escudos do Palmeira Itália e do Palmeiras sobrepostos, compõem o número 100 do seu centenário. A frase “*Vincit qui se vincit*” – Vence quem vence a si mesmo – representa a garra e a perseverança do time. Abaixo do algarismo 100, aparece, em algarismos romanos, a data da fundação do Clube. Na parte superior, fechando o brasão, encontram-se as iniciais S.E.P., de Sociedade Esportiva Palmeiras. O selo apresenta as bordas em verde, branco e vermelho, as cores da Itália. Foi utilizada a técnica de computação gráfica.



Artistas:
Sociedade Esp. Palmeiras/ Daniel Effi – Correios
Processo de Impressão:
 Ofsete + cor especial dourada
Folha: 24 selos
Papel: Cuchê gomado
Valor facial:
 1º Porte Carta Comercial
Tiragem: 456.000 selos
Área de desenho:
 33mm x 33mm

Dimensões do selo:
 38mm x 38mm
Picotagem: 11,5 x 11,5
Data de emissão:
 26/08/2014
Local de lançamento:
 São Paulo/SP
Impressão: CMB
Prazo de comercialização pelos Correios: até 31/12/2017
Cód. de comercialização:
 852009895

Edital 18 – Capim Dourado – O Ouro do Jalapão



O primeiro selo da quadra alusiva à emissão Capim Dourado – O ouro do Jalapão – mostra o Mapa de Tocantins, no qual se encontra demarcada a região do Jalapão. No segundo selo, uma mulher, usando lenço na cabeça, desenvolve atividade de colheita. No terceiro selo veem-se mãos habilidosas confeccionando um descanso de mesa, demonstrando a prática artesanal em torno do Capim Dourado. O quarto selo apresenta, ao fundo, a bandeira do Brasil, indicando que o Capim Dourado é riqueza natural brasileira, com potencial de produzir peças bonitas e de elevado padrão artesanal, que, além de contribuir para com o desenvolvimento econômico do Estado, ainda reforçam a criatividade dos brasileiros.

Artista: Cecília Langer

Processo de Impressão: Ofsete + verniz UV + relevo seco + hot stamping
Folha: 24 selos, sendo 6 quadras

Papel: Cuchê gomado

Valor facial: R\$1,80 cada selo

Tiragem: 900.000 selos

Área de desenho: 27,5mm x 37,5mm

Dim. do selo:

30 x 40mm

Picotagem: 12 x 11,5

Data de emissão: 12/9/2014

Local de lançamento:

Palmas/TO

Peça filatélica:

cartão-postal

Tiragem do cartão-postal:

4.000 unidades

Impressão: CMB

Prazo de comercialização

pelos Correios: até 31/12/2017

Cód. de comercialização:

852009909

Edital 19 – Comunidade Kalunga: Cavalcante/GO



O selo focaliza, à direita, a Cachoeira de Santa Bárbara, ponto ecológico/turístico da região de Cavalcante, e, à esquerda, um grupo representando a comunidade Kalunga. O casal, na ponta, dança a Sussa, dança de origem africana. Ao meio, um homem toca viola e, ao lado, uma mulher idosa abraça uma criança. A cena é cercada por flores que emolduram a cachoeira e a comunidade, representando a cultura local, onde festas, cores e flores têm um papel social, de confraternização, de alegria e de conservação de tradições. A técnica utilizada foi computação gráfica e fotografia.

Artista: Cecília Langer

Processo de Impressão: Ofsete

Folha: 24 selos

Papel: Cuchê gomado

Valor facial: R\$1,30

Tiragem: 600.000 selos

Área de desenho: 54mm x 20mm

Dimensões do selo:

59mm x 25mm

Picotagem: 11,5 x 12

Data de emissão: 27/9/2014

Local de lançamento:

Cavalcante/GO

Impressão: CMB

Prazo de comercialização

pelos Correios: até 31/12/2017

Cód. de comercialização:

852009925



Os selos apresentam retratos estilizados e monocromáticos de dois grandes cientistas: o croata, Nikola Tesla, e o brasileiro, Mario Schenberg. As assinaturas manuscritas, posicionadas na parte central dos selos, enfatizam a originalidade e a singularidade dessas personalidades que apresentaram o mundo com suas invenções. O orgulho da terra natal é demonstrado com o desenho do contorno simples e territorial dos países, e destaque das cidades de nascimento: Smiljan, no selo de Nikola Tesla, e Recife, no de Mario Schenberg. Esta emissão envolveu a Empresa Estatal da Croácia AKD d.o.o., cuja funcionária, Nikolina Ćuk, mestre em design de moda, é a autora das artes dos selos que compõem a Série Relações Diplomáticas: Brasil – Croácia.

Artista: AKD d.o.o. (emp. estatal da Croácia)
Processo de Impressão: Ofsete + cor especial
Folha: 24 selos
Papel: Cuchê gomado
Valor facial: R\$2,95 cada selo
Tiragem: 600.000 selos
Área de desenho: 38 mm x 38mm
Dimensões do selo: 38mm x 38mm

Picotagem: 11,5 x 11,5
Data de emissão: 28/10/2014
Locais de lançamento: Porto Alegre/RS e Recife/PE
Impressão: CMB
Prazo de comercialização pelos Correios: até 31/12/2017
Cód. de comercialização: 852009828



A quadra foi concebida a partir da paleoarte, ramo artístico que traduz os dados científicos em imagens. O primeiro selo retrata o período Permiano, há 270 milhões de anos. O segundo selo retrata a riquíssima fauna que viveu no período Cretáceo da Laje do Coringa, há 95 milhões de anos. O terceiro selo ilustra o período Cretáceo há 65 milhões de anos, na região de Uberaba, Minas Gerais. O quarto selo exibe dois Eremotherium laurilliardi, que viveram durante o Pleistoceno, época que antecede a que vivemos. A técnica utilizada foi ilustração digital com manipulação de polígonos.

Artista: Rodolfo Nogueira
Processo de Impressão: Ofsete + verniz UV + verniz áspero
Folha: 24 selos, sendo 6 de cada motivo
Papel: Cuchê gomado
Valor facial: R\$1,30
Tiragem: 900.000 selos
Área de desenhos: 25mm x 35mm - P. plummeri e O. quilomboensis
 35mm x 25mm - P. nevesi e E. laurilliardi
Dimensões do selo: 30mm x 40mm - P. plummeri e O. quilomboensis
 40mm x 30mm - P. nevesi e E. laurilliardi

Picotagens: 30mm x 40mm: 12 x 11,5
 40mm x 30mm: 11,5 x 12
Data de emissão: 12/10/2014
Locais de lançamento: São Paulo/SP, São Luís/MA, Cuiabá/MT e São Raimundo Nonato/PI
Peça filatélica: cartão-postal
Tiragem dos cartões-postais: 3.000 unidades
Impressão: CMB
Prazo de comercialização pelos Correios: até 31/12/2017
Cód. de comercialização: - Selos: 852009917
 - Cartão-postal: 851604560

Edital 22 – Arte Indígena Kusiwa Wajãpi



O selo reproduz uma imagem da arte indígena Kusiwa Wajãpi, Patrimônio Cultural Imaterial do Brasil, cedida pelo Conselho das Aldeias Wajãpi Apina, destacando o grafismo próprio dos povos indígenas Wajãpi do Amapá, que sintetizam seu modo particular de conhecer, conceber e agir sobre o universo. O selo foi arte-finalizado por meio de computação gráfica.

Artista: Katrina Wajãpi

Processo de Impressão:

Ofsete

Folha: 24 selos

Papel:

Cuchê gomado

Valor facial: 1º Porte Carta Comercial

Tiragem: 600.000 selos

Área de desenho: 38mm x 38mm

Dimensões do selo:

38mm x 38mm

Picotagem: 11,5 x 11,5

Data de emissão: 3/11/2014

Locais de lançamento:

Brasília/DF e Macapá/AP

Impressão: CMB

Prazo de comercialização pelos Correios: até 31/12/2017

Cód. de comercialização: 852009992

Edital 23 – Natal 2014 – Selos Ceia de Natal e Troca de Presentes



CEIA DE NATAL

O selo reproduz ornamentos típicos do período natalino. No canto inferior direito, a vela acesa representa a calorosa paz do Natal e, no superior direito, o quadro com a imagem de Jesus simboliza o mensageiro da esperança e do encontro em torno de uma mesa farta, onde ceia uma família unida e feliz. A técnica utilizada foi desenho a lápis finalizado com pintura digital no Photoshop.

TROCA DE PRESENTES

O selo reproduz ornamentos típicos do período natalino. No canto inferior esquerdo, à frente, encontra-se um menino, com braços abertos, usando um gorro de Papai Noel. Logo atrás, representando a prática de presentear no Natal, uma menina conduz uma bela caixa de presentes. Ao fundo, duas cenas de família, mostrando a emoção e a alegria em torno do ato de dar e receber carinho e presentes. A técnica utilizada foi desenho a lápis finalizado com pintura digital no Photoshop.

Artista: Babi W. Steinberg

Processo de Impressão:

ofsete

Folha: 30 selos cada folha

Papel:

cuchê autoadesivo

Valor facial:

Ceia de Natal:

1º Porte Carta Comercial

Troca de Presentes:

1º Porte Carta

Não Comercial

Tiragens:

Ceia de Natal:

2.625.000 selos

Troca de Presentes:

1.755.000 selos

Área de desenho:

32mm x 32mm

Dimensão do selo:

36mm x 36mm

Picotagem:

semi-corte com “BR”

Data de emissão: 7/11/2014

Locais de lançamento:

em todas as DR's

Impressão: CMB

Prazo de comercialização pelos Correios: até 31/12/2017

Cód. de comercialização:

Ceia de Natal: 852009976

T. Presentes: 852009984



A imagem do bloco possui um fundo comum aos dois selos e ondas na parte superior, decoradas com arranjo natalino, e inferior, onde se vê um navio, simbolizando a preocupação de São Nicolau com os navegantes. Em cada selo aparece a figura de São Nicolau segurando os cajados vistos nas laterais do bloco. No primeiro selo, os sapatos e as meias com as moedas de ouro remetem a uma das lendas sobre o Santo, no qual este enviou dinheiro para o dote de três donzelas. No segundo selo, a representação de outro milagre de São Nicolau, que ressuscitou três jovens. A técnica utilizada foi desenho a lápis finalizado com pintura digital no Photoshop.



Artista: Babi W. Steinberg

Processo de Impressão:

Ofsete

Bloco com 2 selos

Papel: Cuchê gomado

Valor facial:

R\$ 3,00 cada selo

Tiragem:

100.000 blocos

Área de desenho:

38mm x 38mm

Dimensões do selo:

38mm x 38mm

Dimensão do bloco:

110mm x 70mm

Picotagem: 11,5 x 11,5

Data de emissão: 05/12/2014

Locais de lançamento:

em todas as DR's

Impressão: CMB

Prazo de comercialização pelos Correios: até 31/12/2017

Cód. de comercialização:
852100981



O Bloco é formado por um se-tenant de dois selos destacando, em uma visão panorâmica, a ilha de Belmonte, a principal do Arquipélago de São Pedro e São Paulo, na qual estão presentes o farol e a estação científica nela localizados; e, acima, a ilha Sirius. Abaixo dos selos, complementando a paisagem, encontram-se as ilhotas de São Pedro e São Paulo. As técnicas utilizadas foram fotografia e a computação gráfica.



Processo de Impressão:

Ofsete

Bloco com 2 selos

Papel: Cuchê gomado

Valor facial:

R\$2,50 cada selo

Tiragem: 100.000 blocos

Área de desenho:

40mm x 30mm

Dimensões do selo:

40mm x 30mm

Foto do bloco: Secretaria da Comissão Interministerial para os Recursos do Mar - SECIRM.

Foto da capa do edital:

Tatiana S. Leite

Arte-finalização:

Jamile Sallum - Defip/Correios

Dimensão do bloco:

127mm x 85mm

Picotagem: 11,5 x 12

Data de emissão: 12/12/2014

Local de lançamento:

Natal/RN

Impressão: CMB

Prazo de comercialização pelos Correios: até 31/12/2017

Cód. de comercialização:
852100973



O bloco representa uma síntese da obra de Oscar Niemeyer. Composto por dois selos, um deles apresenta Niemeyer segurando uma caneta hidrocor preta. No outro selo, o nome OSCAR NIEMEYER é apresentado em miniletras compondo uma “trama”, cuja cor dourada enobrecer o talento do homenageado. Acima dessa “trama”, de fora a fora, é apresentado o detalhe de outro desenho de sua autoria: um olho, em ciano, que se repete formando outra “trama”. As “tramas”, sobrepostas, formam o plano de fundo sobre o qual se encontra o Palácio do Planalto. Na parte central do bloco, vê-se o Museu de Arte Contemporânea de Niterói – MAC e a Catedral de Brasília, ladeados por traços representativos de outros projetos famosos como o da Pampulha, o do Museu de Curitiba, o Palácio da Alvorada e o Congresso Nacional. Na parte superior direita do bloco, vê-se a logomarca da Fundação Oscar Niemeyer. As técnicas utilizadas foram pintura manual e digital, e computação gráfica.



Artista: Cecília Langer
Processo de Impressão: Ofsete + tinta especial
Bloco com 2 selos
Papel: Cuchê gomado
Valor facial: R\$ 3,50 cada selo.
Tiragem: 100.000 blocos
Área de desenho: 40mm x 30mm
Dimensões do selo: 40mm x 30mm
Dimensão do bloco: 137mm x 85mm
Picotagem: 11,5 x 12

Pré-lançamento: 12/12/2014
Local de pré-lançamento: Belo Horizonte/MG
Data de emissão: 15/12/2014
Locais de lançamento: Brasília/DF, Belo Horizonte/MG, Curitiba/PR, Niterói/RJ e São Paulo/SP
Impressão: CMB
Prazo de comercialização pelos Correios: até 31/12/2017
Cód. de comercialização: 852100990

Primeira Emissão de 2015 promove o Ensino Profissional

A primeira emissão de selo de 2015 está programada para o dia 3 de fevereiro, em São Paulo. O selo divulga a realização, no Brasil, da WorldSkills São Paulo 2015, de 11 a 16 de agosto do próximo ano, no Parque Anhembi, colocando o Brasil no rol das Nações comprometidas com a educação profissional e com o desenvolvimento industrial e técnico.

Os princípios e objetivos da WorldSkills estão alinhados à prática do trabalho digno, competente e promotor do êxito de profissionais



responsáveis e comprometidos com a qualidade de seus empreendimentos e satisfação de seus clientes.

Os jovens estão cada vez mais conscientes de que o conhecimento é imprescindível e que, cada vez mais, os empreendimentos exigem

criatividade, inovação, velocidade e gestão aprimorada frente a mercados e clientes. A educação profissional é o caminho do crescimento dos negócios, das organizações e do desenvolvimento socioeconômico mundial.

O selo da WorldSkills São Paulo 2015 comunicará, com antecedência, a realização do evento mundial pela primeira vez na América do Sul, que, certamente, será um sucesso e motivo de orgulho para seus organizadores, seus competidores e para o Brasil. □

JUL
2014

97
190 Anos da Imigração
Alemã no Brasil
1º a 31.7.2014
São Leopoldo/RS
Fernanda Barth



98
50 Anos do Balneário
Camboriú
1º a 31.7.2014
Balneário Camboriú/SC
Rafael Diogo Amâncio



99
70 Anos do Parque Reg.
de Manutenção da 3ª
Região Militar
1º.7.2014
Santa Maria/RS
Liniker Ebling dos Santos



100
40 Anos do
Conselho Federal de
Enfermagem/COFEN
3.7 a 10.8.2014
Campo Grande/MS



101
50 Anos do SERPRO -
Decco
3.7 a 10.8.2014
Brasília/DF



102
80 Anos do Tribunal
Marítimo
5.7.2014
Rio de Janeiro/RJ



103
Universidade Federal
do Acre - UFAC -
Cruzeiro do Sul/AC
8.7 a 6.8.2014
Cruzeiro do Sul/AC
Eliel da Costa Mendes



104
50 anos da Universidade
Federal do Acre - UFAC
Rio Branco/AC
8.7 a 6.8.2014
Rio Branco/AC
Eliel da Costa Mendes



105
10 Anos da Revista A
Filatelia Brasileira
10 a 25.7.2014
Belo Horizonte/MG



106
45 Anos do Conselho
Reg. de Engenharia e
Agronomia- CREA/RN
10.7 a 9.8.2014
Natal/RN
José Alexandre Jr.



107
Itabira Capital do
Tropieirismo
12.7 a 10.8.2014
Itabira/MG



108
Centenário da Força de
Submarinos
17.7.2014
Ilha de Mocanguê/RJ
Ana Cristina Costa da
Silva



109
90 anos da Cidade de
Corinto
18.7 a 16.8.2014
Corinto/MG



110
BB Tecnologia e Serviço
- 40 Anos
18.7.2014
Rio de Janeiro/RJ
Rodrigo Nascimento



111
21º World Hot Air
Balloon Championship
- Campeonato Mundial
de Balonismo
18.7 a 17.8.2014
Rio Claro/SP



112
20 Anos do Colégio
Militar de Santa Maria
- CMSM
22.7.2014
Santa Maria/RS
João Vitor S. dos Santos



113
Prefeitura Municipal de
Conceição da Feira
23.7.2014
Conceição da Feira/BA
Jucimara A. da Silva/
Edmeire O. Carneiro



114
ABCCMM - 65 ANOS -
Mangalarga Marchador,
o Cavalinho Nacional
24.7 a 22.8.2014
Belo Horizonte/MG
José Afonso Cezar



115
22 anos de Emancipação
de Vale Real
25.7 a 24.8.2014
Vale Real/RS
Anamaria Fafrelindes
Albert



116
XLIII CMSM 2014 -
Grande Loja Maçônica
26 a 30.7.2014
Belo Horizonte/MG
Anselmo Costa



117
50 Anos da Fundação
Ubaldino do Amaral
31.7 a 30.8.2014
Sorocaba/SP
Souza-Pretto da Fund.
Ubaldino do Amaral



118
Cond. Medalha Inconfidência
Mineira do Pastor Sérgio
Eleóterio Coelho
31.7 a 29.8.2014
João Molevade/MG
Luana

AGO
2014

119
40 Anos da Soc. de
Abastecimento de Água e
Saneamento S/A - SANASA
1º a 31.8.2014
Campinas/SP
SANASA-Campinas



120
85 Anos da Chocolates
Garoto
1º a 30.8.2014
Vila Velha/ES



121
X Congresso Nacional
da Ordem Demolay
1º a 3.8.2014
Fortaleza/CE



122
SPP/Sociedade
Filatelia Paulista - VI
EXPO 95 Anos
2 a 10.8.2014
São Paulo/SP



123
360 Anos de Sorocaba
4.8 a 3.9.2014
Sorocaba/SP
Sec. de Com. da
prefeitura de Sorocaba

AGO
2014

(continuação)



124
180 Anos da Assembleia Legislativa do Estado de Santa Catarina
5.8.2014
Florianópolis/SC



125
80 Anos da IMBEL em Juiz de Fora
8.8 a 6.9.2014
Juiz de Fora/MG



126
Prefeitura de Rio das Ostras
8.8.2014
Rio das Ostras/RJ



127
30 anos do 3º Batalhão de Suprimento de Nova Sta Rita
8.8.2014
Nova Santa Rita/RS



128
50 Anos da Diocese de Cratêus
9.8.2014
Cratêus/CE
Rosângela R. Rocha



129
95 Anos da Cidade de Guanambi - Centro do Comércio Regional
10 a 20.8.2014
Guanambi/BA
João Roberto



130
1.000 AGF's - VINEG
12.8 a 12.9.2014
Brasília/DF



131
50 Anos de Municipalismo - União dos Municípios da Bahia/UPB
13 a 31.8.2014
Salvador/BA



132
65 Anos da Associação dos Magistrados Brasileiros/AMB
13.8 a 11.9.2014
Brasília/DF



133
25 Anos da Série Psicológica Joana de Ângelis
14 a 17.8.2014
Salvador/BA
Eduardo Correia Lopez



134
100 Anos do Aparecimento de Nossa Senhora da Piedade
15.8 a 13.9.2014
Itajubá/MG
Bruno Carli



135
70 Anos do Clube Jundiense
18.8 a 17.9.2014
Jundiá/SP
Décio Denardi



136
50 Anos do Corpo de Bombeiros - Jubileu de Ouro
19.8 a 17.9.2014
Cuiabá/MT



137
100 Anos do Santo Antônio da Platina
20.8 a 18.9.2014
Santo Antônio da Platina/PR
Matheus Magalhães



138
EXPOFINTER 2014 - Araraquara
20 a 27.8.2014
Araraquara/SP
Carolina Crês



139
10º Aniversário da Associação Brasileira de Filatelia Maçônica/ABFM
21.8.2014
Brasília/DF



140
22 Anos do Calçado da Batista de Carvalho
23.8 a 13.9.2014
Bauru/SP
Everton Yamane



141
100 Anos da Assembleia de Deus em Roraima
28.8 a 26.9.2014
Boa Vista/RR



142
35 anos SindUTE
30.8 a 28.9.2014
Belo Horizonte/MG
Vera LimaSind-Ute



143
40 Anos do Conselho Regional de Engenharia e Agronomia do Estado do Amazonas/CREA
30.8 a 29.9.2014
Manaus/AM
Eduardo Filipe Andrade

SET
2014



144
60 anos do Instituto Federal Farroupilha
3.9.2014
São Vicente do Sul/RS



145
60 anos da Prefeitura Municipal de Nova Venécia
4.9 a 3.10.2014
Nova Venécia/ES



146
130 anos da Matriz Velha - Paróquia Nosso Senhor dos Passos
4.9 a 2.10.2014
Cachoeriro de Itapemirim/ES



147
50 anos de COOPEAVI
6.9 a 5.10.2014
Santa Maria de Jetibá/ES



148
90 anos do Colégio Agrícola Vidal de Negreiros-CAVN
7.9 a 6.10.2014
João Pessoa/PB
Terezinha D. D. Martins



149
25 Anos da Universidade Federal de Roraima
8.9 a 7.10.2014
Porto Velho/RR



150
40 Anos da Bracolper Naval
8.9.2014
Manaus/AM
João Roberto Borges da Silva



151
300 Anos da Fundação de Antonina
12.9 a 11.10.2014
Antonina/PR
Eduardo Buffara Junior

SET
2014

(continuação)



152
70 Anos de Fundação
do Grande Oriente do
Brasil
12.9 a 11.10.2014
Belo Horizonte/MG



153
42 Anos da Base Aérea
de Anápolis
13.9.2014
Anápolis/GO



154
Inauguração do
Teatro Municipal de
Parnamirim-RN
17.9 a 15.10.2014
Parnamirim/RN
Rogério Nunes



155
60 Anos de ALGAR
TELECOM
19.9 a 18.10.2014
Uberlândia/MG



156
110 anos da Grande
Loja Maçônica do
Amazonas/GLOMAM
22.9.2014
Manaus/AM



157
20 Anos do Hospital
Geral de Vitória da
Conquista
22 a 30.9.2014
Vitória da Conquista/
BA



158
125 Anos da Escola
Fundamental de São
Francisco Assis
25.9.2014
Pelotas/RS



159
100 Anos da Ilha Fiscal-
Sede Histórica da DHN
26.9 a 25.10.2014
Rio de Janeiro/RJ
Alcemir Brabo
Drumond



160
Inauguração do
Centro de Memória de
Hortolândia
28.9.2014
Hortolândia/SP

OUT
2014



161
50 anos da Academia
Luso-Brasileira de
Letras
1º.10.2014
Rio de Janeiro/RJ



162
EXPOALADI - Mais
comércio, mais
conhecimento e mais
integração regional
8 a 10.10.2014
Montevideo - Uruguai



163
70 anos do 4º Batalhão
Logística
9.10.2014
Santa Maria/RS



164
57 anos de história-
Novo Oriente
10.10.2014
Novo Oriente/CE



165
150 anos de Campina
Grande
11.10 a 10.11.2014
Campina Grande/PB



166
21ª SANPEX -75 anos
do Clube Filatélico e
Numismático de Santos
11 a 17.10.2014
Santos/SP



167
70 anos da Soc. Filatélica
de Curitiba/SOFICUR
11.10 a 9.11.2014
Curitiba/PR
Otto Schneck e Ricardo
Dal Pasqual



168
97 anos do Município
de Novo Horizonte
15.10 a 4.11.2014
Novo Horizonte/SP



169
XXVI CONFAM -
Convenção da Fed. das
Assoc. de Mulheres de
Neg. e Prof. do Brasil
15.10 a 14.11.2014
Cuiabá/MT



170
40 anos do
CREDCORREIOS
18.10.2014
Porto Alegre/RS
Claudomiro Silva dos
Santos



171
1ª Exposição
Filatélica Estudantil
Tecnológica
18.10 a 17.11.2014
Americana/SP



172
105 Anos do DNOCS
21.10.2014
Fortaleza/CE
Silvio Leonardi



173
40 anos da 13ª
Companhia Depósito
Armamento e Munição.
24.10.2014
Itaara/RS
Débora C. Gil da Silveira



174
50º Seminário Estadual
do SPC
24 e 25.10.2014
Gaspar/SC



175
20 anos do Colégio
Convívio
28.10 a 26.11.2014
Bebedouro/SP



176
Dia Mundial dos
Correios
28.10.2014
Brasília/DF



177
148 Anos da Igreja Matriz
de S. Sebastião Prefeitura
Municipal de Ponte Nova
29.10 a 27.11.2014
Ponte Nova/MG
Thaise Leal

OUT
2014

(continuação)



178
90 anos de
Emancipação do
Município de Arapiraca
30.10.2014
Arapiraca/AL
Francisco Júnior



179
Centenário do Prédio
Histórico dos Correios
30.10.2014
Porto Alegre/RS
Débora Cristina Gil da
Silveira



180
75 anos da Academia
Goiana de Letras
30.10.2014
Goiânia/GO



181
9º Encontro de
Numismática e Filatelia
30.10.2014
Goiânia/GO



182
300 Anos da Igreja
Matriz de Aracati
31.10 a 30.11.2014
Aracati/CE
Luis Sérgio Barbosa
Santos



183
100 Anos da Criação de
Porto Velho
31.10.2014
Porto Velho/RO
Jamison Serrão



184
125 Anos da Imprensa
Oficial do RN
31.10 a 5.11.2014
Natal/RN

NOV
2014



185
100 do Jabaquara
Atlético Clube
1º a 30.11.2014
Santos/SP
Clube Jabaquara



186
31ª Edição da Festa das
Rosas
1º.11.2014
Sapiranga/RS
João Batista Klaus



187
60 Anos da Associação
Brasileira de Oficiais do
Exército/Abore
1º a 30.11.2014
São Paulo/SP



188
95 Anos do 12º Grupo
de Artilharia de
Campanha/GAC
4.11 a 3.12.2014
Jundiaí/SP



189
20 Anos da FAACO
4 a 9.11.2014
Natal/RN



190
80 Anos da Uni. Federal
do Rio Grande do Sul/
UFRGS
4.11 a 3.12.2014
Porto Alegre/RS
Rosâne Maria S. Vieira



191
Rede de Transferência e
Acesso à Informação -
CGU - 8º Encontro
4.11 a 3.12.2014
Brasília/DF



192
70 Anos DTCEA - FZ
7.11.2014
Fortaleza/CE
Clara Rabelle



193
II Seminário
Internacional de
Filatelia - Centro
Histórico Mackenzie
7 a 9.11.2014
São Paulo/SP



194
60 Anos MGS
11.11 a 10.12.2014
Belo Horizonte/MG
Edgard Nogueira
Cherubino Jr.



195
25 Anos do Papai Noel
dos Correios/DERIN
13.11.2014
São Paulo/SP



196
Centenário do Palácio
dos Correios em
Niterói
14.11.2014
Niterói/RJ
Márcia Rocha



197
UNISUL - 50 Anos
18.11.2014
Tubarão/SC
UNISUL



198
Centro Logístico do
Espírito Santo/CLES
21.11 a 20.12.2014
Viana/ES
Alex Pereira Moura e
Tatiana Fracalossi



199
150 Anos do Município
Arneiroz
21.11.2014
Arneiroz/CE
Silvio Leonardi de
O.Saldanha



200
Centenário da
Inauguração da Estrada
de Ferro Campos do
Jordão/EFCJ
22.11 a 21.12.2014
Pindamonhangaba/SP



201
30 anos da UHE
Tucuruí
22.11 a 22.12.2014
Tucuruí/PA
Tiago da Silva Alves



202
63 Anos do Município
de Monsenhor Tabosa
22.11.2014
Monsenhor Tabosa/CE
Silvio Leonardi de O.
Saldanha



203
65 Anos da Guarda
Municipal de Jundiaí
24.11 a 23.12.2014
Jundiaí/SP



204
140 Anos do Instituto
dos Advogados de SP/
IASP
24.11.2014
São Paulo/SP

NOV
2014

(continuação)



205
10 Anos do Armazém Ypiranga - LTDA
25.11 a 24.12.2014
Santa Inês/MA



206
120 Anos da Câmara Municipal de São José do Rio Preto
27.11 a 26.12.2014
S. José do Rio Preto/SP
Kleber de Miranda



208
70 Anos do Município de Canela
28.11.2014
Canela/RS
Lucilene Dahmer



207
Santuário do Caraça - 240 Anos
28.11 a 27.12.2014
Santa Bárbara/MG
Bruna Natalha Fraga Lacerda



209
Exposição Filatélica - Bandeirantes
28 e 29.11.2014
São Paulo/SP

DEZ
2014



210
120 Anos da Associação Comercial de São Paulo
1º a 31.12.2014
São Paulo/SP



215
75 Anos TCPAR
5.12.2014 a 3.1.2015
Curitiba/PR
Deuci Aparecida Cauduro



221
42 Anos da União Escoteira do Acre
14.12.2014
Rio Branco/AC
Eliel da Costa Mendes



211
30 Anos da Agência Filatélica Pituba
1º a 31.12.2014
Salvador/BA
Sanderly Andrade Souza



216
50 Anos do Conselho Estadual de Educação/CEEP
5.12.2014 a 3.1.2015
Curitiba/PR



222
80 Anos da Universidade de São Paulo/USP
14.12.2014
São Paulo/SP



212
Primeira Mostra Filatélica - Mackenzie/FEBRAF
1º a 5.12.2014
Brasília/DF
Lídia Marina Hurovich de Barros Neiva



217
Programa Correios para Micro e Pequenas Empresas/PME - Parceria que fortalece
10.12.2014 a 8.1.2015
Brasília/DF



223
60 Anos do Instituto Federal Farroupilha/IFF - Câmpus Alegrete
15.12.2014
Alegrete/RS
Ag. Propaganda Escala



213
15 Anos da Agência Brasileira de Inteligência
4.12.2014
Brasília/DF
Carlos Sousa E. Wanderener



218
50 Anos do Corpo de Bombeiros Militar do Distrito Federal
12.12.2014 a 10.1.2015
Brasília/DF



224
60 Anos da Universidade Federal do Ceará/ UFC
16.12.2014
Fortaleza/CE



214
25 Anos do Grande Oriente do Brasil/GOB
1º.12.2014
Aracaju/SE



219
120 Anos da Academia Cearense de Letras/ACL
11.12.2014
Fortaleza/CE
Paulo Rafael Carvalho de Sá



225
140 anos do Tribunal de Justiça do Ceará
17.12.2014
Fortaleza/CE
Alexandre C. Machado



220
Pré-Lançamento - Homenagem a Oscar Niemeyer
12.12.2014
Belo Horizonte/MG



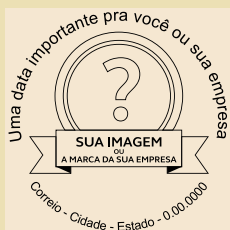
226
80 Anos - Quadro de Cir. Dentistas do Corpo de Saúde da Marinha
19.12.2014
Rio de Janeiro/RJ
Sidivam Mendes

COMO FAZER O SEU CARIMBO COMEMORATIVO

O interessado deverá entrar em contato com as Gerências Comerciais e de Vendas da Diretoria Regional dos Correios mais próxima, com antecedência mínima de 45 dias da data de lançamento do Carimbo.

É necessário: justificativa do evento, discorrendo sobre a importância de sua emissão, o local, a data ou período em que o Carimbo deverá ser lançado.

www.correios.com.br/para-voce/correios-de-a-a-z/carimbo-comemorativo



Jogo dos 7 erros

Encontre as 7 diferenças entre os dois desenhos de selos abaixo



Você é o artista



Nicolly e Letícia



Letícia de Fátima Oliveira Solar
5 anos, São Paulo/SP
"A Família"



Nicolly Siqueira de Oliveira
8 anos, São Paulo/SP
"O Castelo"

Se você
gosta de
desenhar, mande
sua arte pra gente!
Faça um desenho que
gostaria de ver em um selo.

SBN Quadra 1, bloco A, 12º andar,
ed. sede dos Correios - 70002-900 Brasília/DF
revistacofi@correios.com.br

Pedro Danieletto Fiório
10 anos, Cariacica/ES



Mariana Dalmagro Pietralonga
9 anos, Vila Velha/ES



Ornã Gabriel Silva Oliveira
7 anos, Vitória/ES



Júlia Ruy Lobato
6 anos, Vitória/ES

Solução do Jogo dos 7 erros:





Twitter

29/10

Lançamento de selo personalizado marca o centenário do Prédio Histórico dos Correios, em Porto Alegre

Nessa... <http://fb.me/2GxA4CxHS>

29/11

SOBRE OS SELOS

O selo reproduz uma imagem da arte indígena Kusiwa Wajäpi, Patrimônio Cultural Imaterial do...

<http://fb.me/3O5lipO4j>

30/11

Correios homenageia Cora

Coralina no Encontro Nacional

de Numismática e na Academia

Goiana de Letras lança selo... [http://](http://fb.me/3i8R4avkv)

fb.me/3i8R4avkv

5/11

Lançamento do Bloco de Natal:

Emissão Comemorativa - Natal 2014

Confira mais detalhes sobre o selo!

<http://fb.me/3sbXkPtTi>

6/11

Bom dia!

Olhem as matérias publicadas

sobre o selo Arte Indígena! [http://](http://fb.me/1D4h3reOj)

fb.me/1D4h3reOj

12/11

Bom dia!

Ótima oportunidade para os

coleccionadores de Brasília-DF.

Confira! <http://fb.me/3X343nHrB>

13/11

CAMPANHA DE NATAL DOS CORREIOS

As mensagens de fim de ano

ganharão um toque especial com os

produtos dos... <http://fb.me/6Q21OotDf>

26/11

São Nicolau é tema do Bloco de

Natal dos Correios 2014. Confira!

<http://fb.me/3lLnsXlSt>

2/12

O bloco representa uma síntese da

obra de Oscar Niemeyer. Saiba mais!

<http://fb.me/4471zPajq>

4/12

Bom dia! CURTA a nossa página

no Facebook e fique por dentro de

todas as novidades sobre a filatelia

e a Revista... <http://fb.me/1Lz6YL31w>



ATUALIZE SEU ENDEREÇO

Se você mudou de endereço, por favor, avise à Revista COFI. Envie seu nome, endereço atual ou caixa postal e o CEP para o e-mail:

revistacofi@correios.com.br

FALE COM A COFI

Envie suas críticas, sugestões de matérias, solicitações, dúvidas e cadastro de novos assinantes para:

revistacofi@correios.com.br

Sou Filatelista e empresário na cidade de Vassouras/RJ. Coleciono selos, medalhas e publicações relacionadas à História Filatélica. Aceito doações e faço trocas de livros iconográficos, selos, medalhas e publicações sobre a História da Filatelia, comemorações de datas importantes e lançamentos. Também aceito doações de livros sobre os 350 anos dos Correios do Brasil.

João Batista dos Santos Alves

Caixa Postal 85707

27700-000 Vassouras - RJ

Sou Filatelista e tenho cinco selos estrangeiros para trocar que não estão em muito bom estado de conservação. Se alguém tiver esses mesmos selos e quiser trocar por outros, por favor, entre em contato. Os selos que tenho são os seguintes:

Paga Tus Impuestos - Mas Campo Desportivo - Ministério de Hacienda;

United-Arab - Emirates - National Day - Descrição: Shaikh Rashid Bin said of Dubai;

Peru - Museo Nacional de La Cultura Peruana - Iglesia de Techo - Quinua - Ayacucho

Portice Antônio Novelino Filho

Aracha, 503 - Bairro JK

38570-000 Guarda-Mor/ MG

Coleciono selos postais e inúmeros objetos como garrafinhas em miniaturas, gibis antigos do RJ, moedas, cédulas antigas de dinheiro novinhas e barcos em miniatura.

Higio Silveira

Caixa Postal 11

92010-970 Canoas - RS

Tenho 15 anos e sou Filatelista Mirim. Coleciono selos do Brasil, da

China e da Rússia. Também coleção de cédulas e moedas do exterior.

Jhuly Caroline Volpato Pedroso
Rua Campanulos, 55
Vila Adriana I
85854-570, Foz do Iguaçu – PR

Coleciono selos e cédulas do Brasil e do Exterior. Tenho selos desde o ano de 1900 até os dias atuais. Aprecio selos da Fauna e Flora do nosso País e também de outros países.

Milton Marino Filho
Avenida das Rosas, 201
Jardim Primavera
17230-000, Itapuí – SP

Possuo para troca selos novos e usados da Europa, Ásia e África, e também do continente americano, base 1x1 por comemorativos Brasil – Período 1960/80, novos ou usados.

Francisco Salles M. Santos
Rua Joaquina Maria de Jesus, 801
08773-350, Mogi das Cruzes – SP

Vendo álbuns de figurinhas de futebol novos “mint” e completos. Copas do Mundo 1962 e 1994. Campeões da Copa do Mundo. As Melhores Seleções de todos os tempos. Campeonato Paulista de Futebol de 1988. FIFA World Cup Germany 2006. Livro Ilustrado Oficial da UEFA – Euro 2008 – Áustria – Switzerland, além de outros.

José Francisco de Sales Keller
Rua Visconde de Cairu, n 694,
Bloco 3, Ap. 22
18040-335, Sorocaba – SP

Sou Jornalista Filatélico há 45 anos. Coleciono selos, cartões-postais, cédulas estrangeiras, boletins filatélicos, entre outros. Além disso, sou editor dos informativos Globo-

fil, Cartão de Visita, Maria Fumaça e Sintonia X, todos produzidos na cidade de Castro, no Paraná.

Dirceu Teixeira de Lima
Caixa Postal, 1028
84165-980 Castro - Paraná

Coleccióno sellos postales; Billetes Cubanos; busco amigos para intercambiar sellos; revistas; cd; dvd; filmes; cd musica; respondo todas las cartas de países como México; Canadá; Brasil; Perú; Argentina; Colombia; Ecuador; Uruguay; Panamá; Europa Occidental; Puerto Rico. (Responder em Español y Português)

Ernesto Alila Viart Fernández
San Lazaro #465 °/ Perseverancia
y Canpanario piso-3 Centro
Habana - CP/ 10200
La Habana - CUBA
ernestofdez@correodecuba.com

Colecciono billetes, monedas, tarjetas telefónicas, crown caps, miniature drink and stired. Busco tarjetas telefónicas de Brasil anteriores al 2000 y del mundo sólo temas deportivos. Ofrezco: sellos mints y usados de Cuba, calendarios, postales, FDC'S.

Orestes Miranda Llaguno
Apartado Postal 44
Cienfuegos, 5510 CUBA

Soy filatelista y me gustaría hacer nuevos amigos no solamente en mi país, sino en el mundo entero, coleccionó sellos, billetes, monedas, sobres entre otras cosas; respondió en idiomas español e inglés.

Maidelys Martinez Miranda
Lalle Adelina N 4 % 6 y 7
Mosón Liego de Ávila
64230 - CUBA
maidelys@derecho.unica.com

Soy filatélico, me gustaría de intercambio de filatélicos y intercambio amigos.

Alberto Hernández Pérez “El Palmar” Taguasco = 62300
Sancti - Spíritus - CUBA

I’m a philatelist and I’m collecting stamps all over the world. To develop a friendship between us, I’d like exchange stamps, mint or used.

Jinglong Zheng
Room 12, FuGui HuaYuan,
Luolung Road, Xinluo District,
Longyan City,
Fujian Province, China – 364000

Change stamps of the Brazil with Italy. I seek potcards with stadium or squares some Brazil, postcard with Pele. I change with Italy or I gain.

Pollari Ignazio
Via Marchesi 13,
27100 Pavia, Itália

Sou iniciante no mundo da Filatelia e da Cartofilia. Desde muito tempo, tive vontade de colecionar, e acho que chegou a hora de começar. Quem tiver interesse em colecionar cartões do Brasil e do Mundo pode me escrever. Vou adorar e poderei também fazer novas amizades! Responderei todas as cartas. Um abraço.

Leonardo do Nascimento
Rua Japarutuba, 252 – Santo
Antônio – 49060-300 Aracaju - SE

Sou colecionadora-mirim iniciante e gostaria de receber e trocar selos com colecionadores. Possui 350 selos do exterior para vender. Espanha, Portugal, Canadá, entre outros. Preço a combinar.

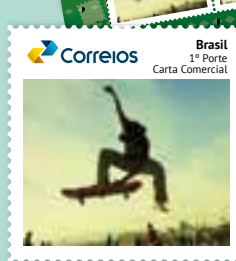
Marjorie Faria
Caixa Postal, 178
98400-000 Frederico Westphalen – RS

Produtos Personalizados

Registre momentos especiais, surpreenda quem você gosta ou divulgue a marca da sua empresa com os produtos personalizados dos Correios. Essa é a oportunidade de ter em mãos um selo, um cartão-postal, dentre outros feitos por você mesmo.

SELOS PERSONALIZADOS

Folha com 12 selos



Selo personalizado com foto



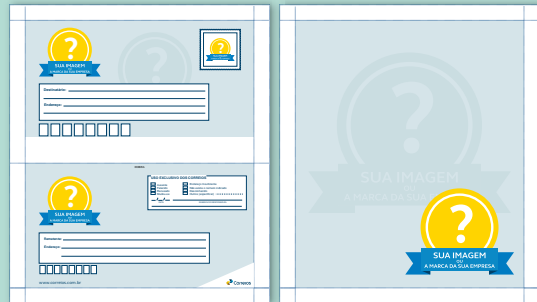
Uma data importante pra você ou sua empresa

SUA IMAGEM
OU
A MARCA DA SUA EMPRESA

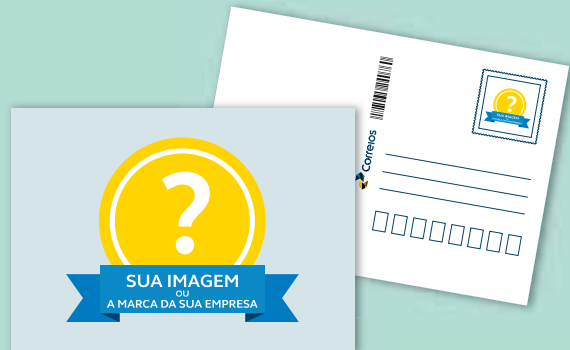
Correio - Cidade - Estado - 0.00.0000

Carimbo Comemorativo

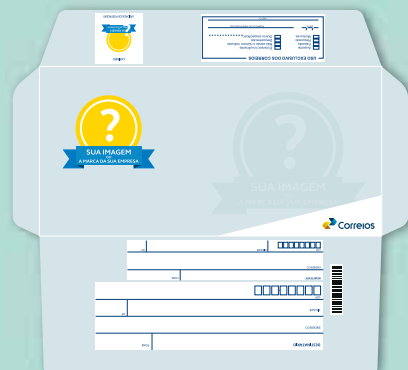
PRODUTOS PERSONALIZADOS



Aerograma



Cartão-postal



Envelope



Confira mais produtos nas agências e no site dos Correios: correios.com.br



OPERADOR LOGÍSTICO OFICIAL

TM Rio 2016

ENCOMENDA É COM OS CORREIOS. **VOCÊ MANDA. A GENTE ENTREGA.**

LINK

Fale com os Correios: correios.com.br/falecomoscorreios
CAC: 3003 0100 ou 0800 725 7282 (informações) e 0800 725 0100 (sugestões e reclamações)
Ouvidoria: correios.com.br/ouvidoria SIC: correios.com.br/facescarformacao

correios.com.br



Na hora de enviar ou receber, os Correios têm opção para todo tipo de encomenda, com o melhor custo-benefício para você ou sua empresa. Tudo com a confiança de quem é líder no mercado e no coração dos brasileiros.

PAC | SEDEX | SEDEX 10 | SEDEX 12 | SEDEX Hoje
SEDEX Mundi | Logística Reversa





9 em cada 10 sites de e-commerce sabem que ter a **melhor cobertura de entrega** do mercado é abrir, cada vez mais, **portas para o seu negócio.**

Correios,
o parceiro de
**9 em cada
10 sites**
de e-commerce

Se você precisa de segurança, garantia na entrega em todo o Brasil e em mais de 200 países, informação, tecnologia e muitos outros serviços, faça como a maioria, procure quem mais entende de logística para o seu negócio. Com os Correios, pequenas, médias e grandes empresas contam com soluções completas para todas as etapas do comércio eletrônico.

Soluções de ponta a ponta para todas as etapas do seu e-commerce

- Melhor cobertura do mercado
- Melhor prazo para encomenda expressa ou econômica
- Coleta domiciliar
- Rastreamento de ponta a ponta
- Até 3 tentativas de entrega
- Logística reversa
- Pagamento na entrega
- Declaração de valor
- Devolução de documento
- Mão própria