

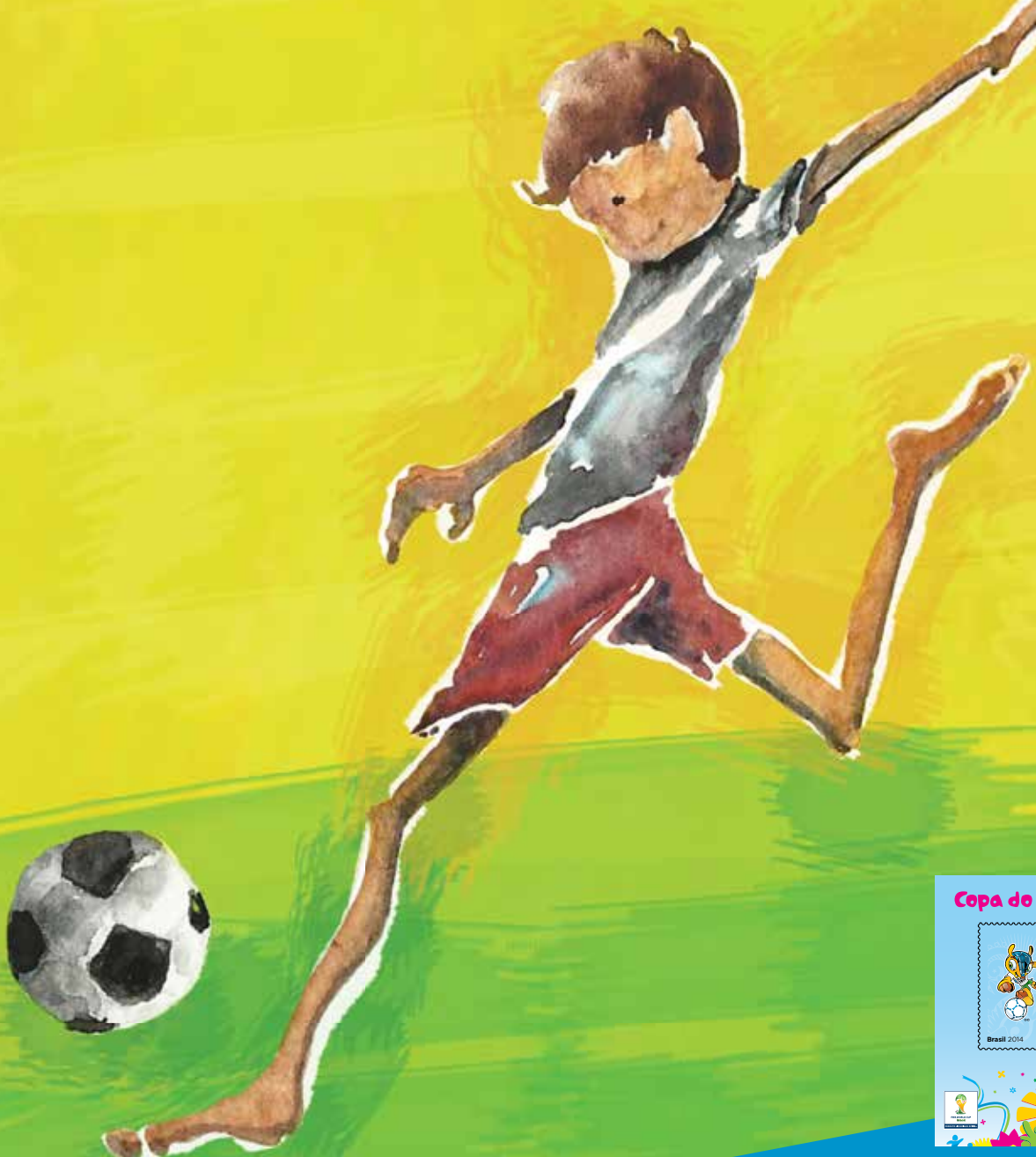
LANÇAMENTO
Nova marca dos Correios



A Arte do Futebol Brasileiro

CO fi

CORREIO FILATÉLICO
ANO XXXVII nº 233 – Abril a Junho de 2014



COPA DO MUNDO DA FIFA BRASIL 2014™
Bloco com 3 selos



Correios

**Nova marca
dos Correios.
Uma marca que já
nasce sendo de todos
os brasileiros.**

Para conectar você a um mundo que está em constante evolução, a marca que é de todos os brasileiros também precisa inovar. Afinal, nosso compromisso é estar com você sempre.

Ano 36 – Edição 230
ECT / ISSN – 0101 – 3114
Revista produzida,
editada e distribuída pelo
Departamento de Filatelia e
Produtos dos Correios

Editores Responsáveis

Maria de Lourdes Torres de Almeida Fonseca
Maria da Conceição Paiva Figueiredo

Coordenação

Paulo Cesar Ferri

Jornalista Responsável

Raquel Domingues - 17294/MG

Revisão

Ilma Peron Andrade Rocha (DEFIP)
Sílvia Brina
Apoio: Paulo Cesar Ferri

Capa

Daniel Effi (DEFIP)

Projeto Gráfico e Diagramação

Fazenda Comunicação & Marketing

Colaboração

Equipe Departamento de Filatelia e Produtos e
Diretorias Regionais dos Correios

Produção

Fazenda Comunicação & Marketing

Correspondência

Equipe Departamento de Filatelia e Produtos

Edifício Sede da ECT
12º andar – Brasília-DF
70002-900
revistacofi@correios.com.br
www.issuu.com/revistacofi
www.twitter.com/revistacofi
www.correios.com.br/filatelia
www.facebook.com/RevistaCOFI

A reprodução total ou parcial desta revista é autorizada, desde que citada a fonte. As opiniões emitidas em artigos assinados são de inteira responsabilidade dos seus autores, não refletindo, necessariamente, a posição dos editores.

Tiragem

25.000 exemplares

Assinatura Gratuita

Editorial

A Copa do Mundo FIFA de 2014 será a 20ª edição do evento e terá como nação anfitriã o Brasil. Nosso país receberá os melhores jogadores do mundo e turistas de todos os cantos do planeta para o que promete ser uma Copa do Mundo empolgante e inesquecível. Estamos ansiosos para ver a bola rolar e nossa seleção ser hexacampeã.

Nesta edição da COFI, reunimos os selos que homenageiam essa arte tão reverenciada por nações do mundo inteiro e, principalmente, pelo nosso povo. Alguns selos já estão à venda como o primeiro lançamento de 2014, o Bloco da Copa do Mundo, contendo 12 selos focalizando as cidades-sede dos jogos no Brasil, além da cultura e do potencial turístico de cada município.

Outra peça foi dedicada ao futebol: “A Arte do Futebol Brasileiro”, que traz ilustrações lúdicas retratando o esporte mais famoso do mundo.

Além da Copa do Mundo, outro evento esportivo será realizado em nosso país, daqui a dois anos: as Olimpíadas Rio 2016, que tem os Correios como operador logístico oficial e um dos patrocinadores da competição. Por esse motivo, o Comitê Olímpico Brasileiro (COB), entidade máxima do esporte no Brasil, também ganhou um selo postal em homenagem ao seu centenário.

Este ano, a música também foi saudada pela Filatelia. No final de abril, tivemos o lançamento da emissão comemorativa em homenagem aos 100 anos do nascimento de Dorival Caymmi, um dos maiores nomes da Música Popular Brasileira. O músico deixou como herança suas canções, inspiradas no mar, nos pescadores, no povo negro, e em sua vida na Bahia e no Rio de Janeiro.

No lançamento que ocorreu no Palácio dos Correios, em Niterói, o filho do artista, o também compositor Danilo Caymmi, fez a primeira obliteração do selo em homenagem ao pai e confessou: “Meu pai ficaria muito feliz com esse lançamento, pois sempre foi um amante da Filatelia. Ele colecionava selos do Brasil e do mundo”.

Na seção Matérias Especiais, destaca-se um leilão do selo mais valioso do mundo, que será realizado em junho, em Nova Iorque. Trata-se do “Preto sobre Magenta” (Black on Magenta), um raro exemplar emitido em 1856, na então Guiana Britânica, cuja venda poderá bater o recorde mundial de 20 milhões de dólares, segundo prevê a tradicional casa inglesa Sotheby’s, que terá a filial norte-americana como responsável pelo leilão.

Outra matéria relevante destaca a nova marca dos Correios, lançada no dia 6 de maio, que ganhou um selo especial. Da chancela anterior, o novo símbolo preservou as características já reconhecidas pela população brasileira: as cores e as setas — cada uma apontando em uma direção, simbolizando a poderosa capacidade dos Correios de ir e vir no cumprimento de sua missão.

A Série Relações Diplomáticas enaltece o lançamento Brasil – Filipinas: Aves Ameaçadas de Extinção.

Aproveitem o conteúdo desta edição, repleto de cultura e novidades em torno da Filatelia nacional e internacional.

Boa leitura!



Morgana Cristina Santos

Vice-Presidenta de Negócios dos Correios

Sumário

Destaques **5**



Panorama Internacional **13**



Matérias Especiais **16**



Minas Gerais ganha novo guichê filatélico

10



Cinema indiano comemora 100 anos e é destaque em peça filatélica

19



Correios de cara nova: identidade visual acompanha a modernização da empresa

20



Brasil e Filipinas lançam selo em conjunto

37

Selos do Período **24**



Selomania **42**



Selo em Movimento **44**



Carimbos Comemorativos **45**



Entrevista



O colecionador Aluisio Queiroga conquistou o 3º lugar do Concurso de Maximafilia da FIP – Edição 2014

Foi divulgado, oficialmente, o resultado do Concurso de Maximafilia da FIP – Edição 2014, com o melhor máximo postal criado em 2012. E o terceiro lugar dessa honrada competição ficou para o colecionador Aluisio Queiroga, nosso entrevistado desta COFI.

COFI: Onde o senhor nasceu?

Aluisio Queiroga: Nasci em Cajazeiras, cidade localizada no sertão do estado da Paraíba, distante 470 km da capital, João Pessoa.

COFI: Em qual cidade mora?

Aluisio Queiroga: Resido em Brasília, desde janeiro de 1980.

COFI: Desde quando é colecionador?

Aluisio Queiroga: Comecei a me interessar pelos selos postais no início da década de 1970, ainda na adolescência. Nessa época, eu morava no Recife e gostava de ir aos Correios postar correspondências para os parentes e amigos. Recebia também muitas cartas e observava com atenção os

5

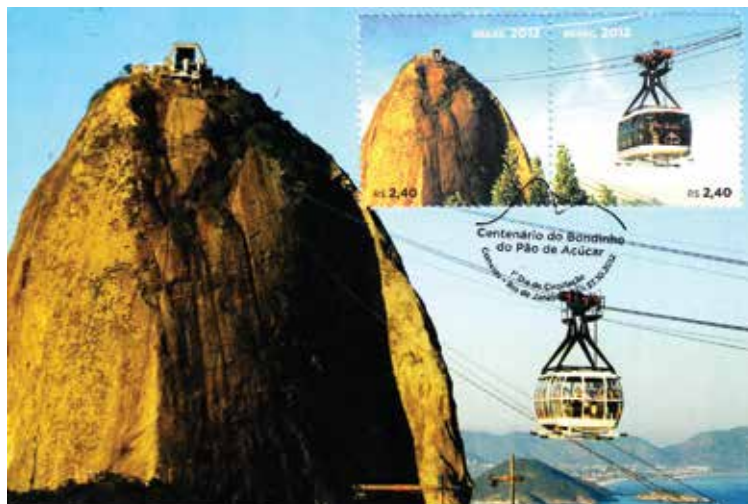
detalhes envolvendo os selos, os carimbos, as datas de postagens e recebimentos, etc. Visitava com frequência a Agência Central dos Correios, na Av. Guararapes, para conhecer as últimas emissões. Contudo, só a partir de 1989 é que comecei a colecionar selos de forma sistemática.

COFI: Há mais alguém na família que é filatelista?

Aluisio Queiroga: Eu sou o único filatelista na minha família.

COFI: No que consiste a Maximafilia?

Aluisio Queiroga: A Maximafilia consiste na prática de colecionar máximos postais. É uma classe filatélica reconhecida pela FIP – Federação Internacional de Filatelia.



COFI: O que é um máximo postal?

Aluisio Queiroga: O máximo postal é uma peça composta por três elementos: cartão-postal, selo e carimbo. Para que o conjunto seja considerado um máximo postal, o selo e o carimbo devem ser colocados sobre a parte ilustrada do cartão-postal. É imprescindível que os três elementos guardem entre si a melhor concordância de tempo, lugar e motivo. A concordância de tempo se manifesta na data existente no carimbo. O ideal é que essa data seja a mesma em que o selo foi emitido, mas o carimbo é aceito durante o período

em que o selo estiver em circulação. A concordância de lugar é verificada pelo nome da localidade que aparece no carimbo e que deve ter relação direta com o tema selo-postal. A concordância de motivo fica clara quando o cartão-postal utilizado apresenta o mesmo motivo estampado no selo sem que dele seja, no entanto, cópia fiel.

COFI: Quando começou a se dedicar a essa técnica?

Aluisio Queiroga: O meu interesse pela Maximafilia ocorreu a partir do ano de 2008 quando me associei à Associação Filatélica e Numismática de Brasília (AFNB), ocasião em que

tomei conhecimento da obra deixada por Raymundo Galvão de Queiroz, falecido em 2006, eminente filatelista, maximafilista e fundador da extinta Sociedade de Maximafilia Brasileira (SOMBRA).

COFI: Recebeu orientação de outras pessoas para montar seus primeiros máximos?

Aluisio Queiroga: Sim. No início, além de colher informações importantes nas publicações do Prof. Raymundo Galvão, recebi orientações preciosas dos amigos Agnaldo S. Gabriel, de São José do Rio Preto (SP) e Ernani S. Rebello, de Florianópolis (SC), maximafilistas experientes e premiados, sempre dispostos a esclarecer as dúvidas inerentes aos principiantes.

COFI: O que é importante para se fazer um bom máximo postal?

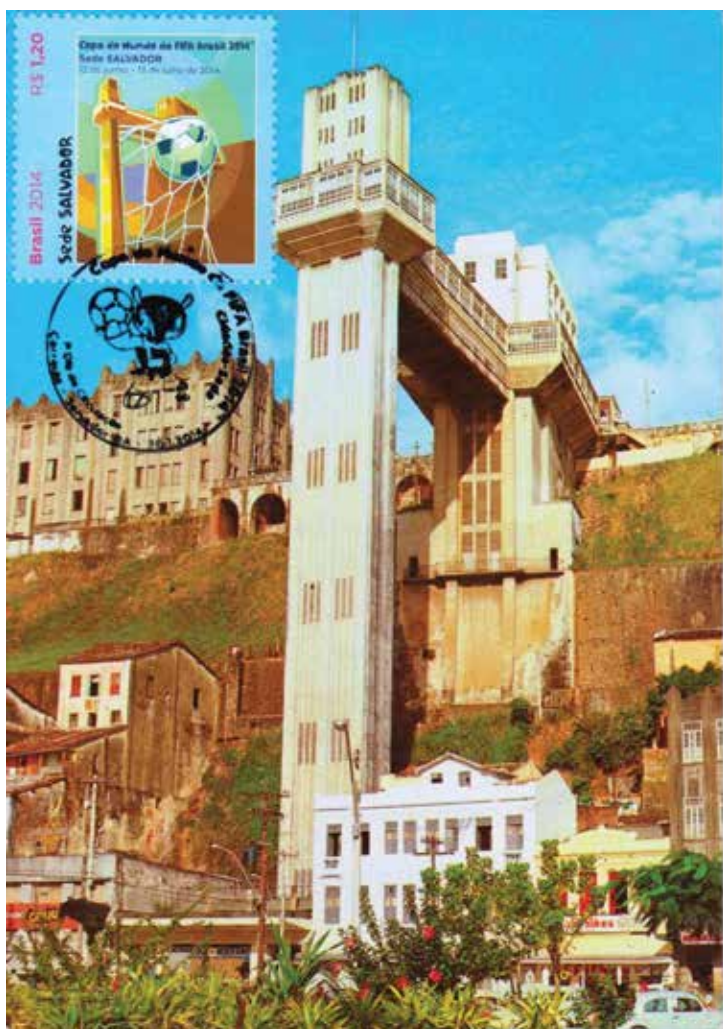
Aluisio Queiroga: O mais importante na criação de um bom máximo postal é tentar obter uma peça em que haja concordância visual entre o cartão-postal e o selo. Quando o carimbo utilizado tem uma ilustração coerente com o selo e o cartão-postal, temos, então, um máximo postal perfeito. Na preparação de uma boa peça, devemos buscar sempre essa tríplice concordância.

COFI: Um mesmo selo pode gerar diversos máximos postais?

Aluisio Queiroga: Sim. Basta que o colecionador utilize como suporte cartões-postais distintos e concordantes com a imagem mostrada no selo.

COFI: Como se dá a escolha dos cartões-postais?

Aluisio Queiroga: O primeiro crité-





rio a ser observado é a concordância visual com o selo que se quer utilizar. O cartão-postal deve trazer uma única imagem e apresentar dimensões que permitam colocar pelo menos dois máximo por folha de papel tamanho A4, no caso de exposições competitivas. Geralmente, utilizamos os cartões-postais de dimensões convencionais, ou seja, 10 x 15 cm. É aconselhável utilizar cartão-postal que contenha na sua ilustração uma área clara que favoreça a aplicação do carimbo de modo que o mesmo fique perfeitamente legível e em destaque.

COFI: Qualquer selo pode gerar um máximo postal?

Aluisio Queiroga: Sim. Mesmo os selos regulares, isto é, selos que não são comemorativos, podem retratar imagens concordantes com cartões-postais, permitindo a preparação dos respectivos máximos.

COFI: Qual é o tema da sua coleção?

Aluisio Queiroga: Na Maximafilia

não tenho um tema específico. Coleciono máximos postais do Brasil sobre qualquer tema. Já participei de exposições com coleções de máximo sobre “fauna”, “flora”, “personalidades”, “igrejas” e “cidades”. No momento, estou concluindo a montagem de uma coleção referente à arquitetura no Brasil.

COFI: Como é formada sua coleção? Só selos, só máximo ou outras peças?

Aluisio Queiroga: Além dos máximos postais e cartões-postais, coleciono selos do Brasil, comemorativos e regulares, emitidos a partir do ano de 1900.

COFI: Como ficou sabendo do Concurso de Maximafilia da FIP – Edição 2014?

Aluisio Queiroga: Os concursos para escolha dos melhores máximo postais, tanto o nacional quanto o mundial, são divulgados na época oportuna, via internet, aos membros do Clube Virtual de Maximafilia do Brasil, entidade da qual faço parte e cujo coordenador é o maximafilista Agnaldo S. Gabriel, que também é o delegado nacional da FIP para a classe de Maximafilia.

COFI: A competição é realizada em um intervalo de quanto tempo?

Aluisio Queiroga: Ambos os concursos – nacional e mundial – são realizados anualmente. As peças vencedoras das etapas de cada país são encaminhadas à FIP para a participação no concurso mundial.

COFI: É sempre no Canadá?

Aluisio Queiroga: O concurso não

é propriamente realizado no Canadá. Desde a edição de 2010, a competição ocorre, de forma eletrônica, por meio do ‘site’ da Comissão de Maximafilia da FIP, que, atualmente, é presidida pelo canadense George Constantourakis.

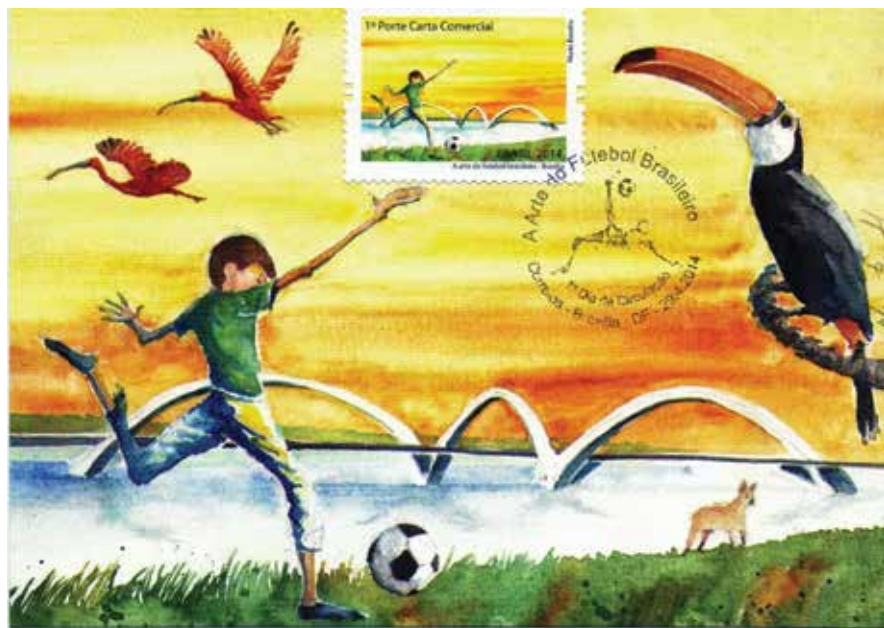
COFI: Quantos jurados fazem parte da comissão que define os premiados? Eles são de vários países?

Aluisio Queiroga: Os delegados dos países participantes se responsabilizam pelos processos de escolha dos melhores máximo postais dos seus respectivos países e encaminham as peças vencedoras ao presidente da Comissão de Maximafilia da FIP. As imagens são, então, disponibilizadas para visualização no site da FIP, ocasião em que os delegados votam, eletronicamente. O delegado não pode votar no máximo postal de seu próprio país. Cada nação participa com apenas um máximo postal.

COFI: Esperava ser premiado?

Aluisio Queiroga: Eu preparei a peça com muito cuidado e confiante que obteria uma boa classificação. Conquistar o terceiro lugar foi uma ótima surpresa.





COFI: O que significa ter ficado em terceiro lugar na competição?

Aluisio Queiroga: Criar um máximo postal é, para mim, uma tarefa muito prazerosa, e ter conseguido essa premiação significa o reconhecimento de um trabalho feito com muito entusiasmo e dedicação.

COFI: Qual o significado do prêmio para o Brasil?

Aluisio Queiroga: Acho que esse prêmio, além de colocar o Brasil entre os países que, tradicionalmente, produzem ótimos máximos postais, serve de incentivo para que a prática da Maximafilia seja cada vez mais difundida no nosso país.

COFI: Porque escolheu o Bondinho do Pão de Açúcar para ser o tema do seu máximo postal?

Aluisio Queiroga: A escolha ocorreu com o intuito de destacar a emissão que comemorou o centenário do Bondinho do Pão de

Açúcar, ocorrido em 27/10/12. O Bondinho é o primeiro teleférico instalado no nosso país e um dos cartões-postais mais bonitos do Brasil e do mundo.

COFI: Como foi concorrer com colecionadores do mundo inteiro?

Aluisio Queiroga: Essa foi a minha terceira participação no concurso mundial para escolha do melhor má-

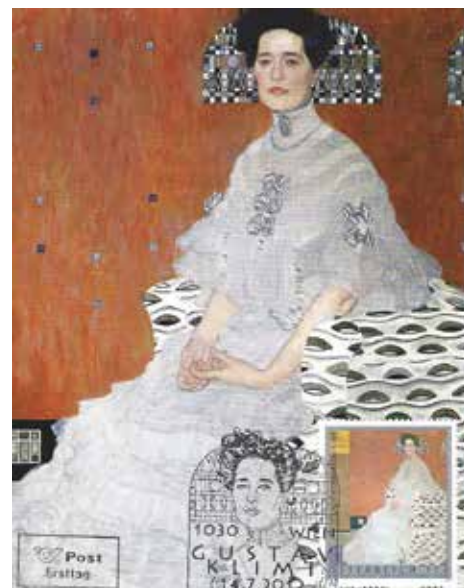


ximo postal, realizado anualmente. É sempre um grande aprendizado concorrer com grandes colecionadores de várias partes do mundo.

COFI: Deixe um recado para os colecionadores que estão começando.

Aluisio Queiroga: Os colecionadores iniciantes já devem ter percebido que a preparação de um máximo postal é uma atividade trabalhosa, mas também muito interessante. Recomendo que ingressem em clubes ou associações que congregam colecionadores de máximo postais, pois o intercâmbio permanente com outros colecionadores é de vital importância para a prática dessa maravilhosa classe filatélica que é a Maximafilia.

O 2º lugar ficou com a Rússia, por meio do máximo postal que representa o conjunto arquitetônico da igreja St. Trinity – Sergius Lavra, Sergiev-Posad, do autor Valery Petrov. Já o grande vencedor foi o austríaco Peter Riedl, com a peça Fritza Riedler – Pintura de Gustav Klimt (1906).



Ministro do Esporte recebe álbum de selos



O Diretor Regional dos Correios do Espírito Santo, Rafael Fiorio, presenteou o Ministro do Esporte, Aldo Rebelo, com um álbum de selos da Copa do Mundo FIFA 2014. O encontro aconteceu em maio, durante a visita da autoridade às obras do Estádio Kleber An-

drade, em Cariacica.

Além do diretor, a equipe dos Correios do estado capixaba foi representada pela gerente da Agência Filatélica, Neusa Wetler, pelo administrador, Eduardo Machado, e pela jornalista, Juliana Bourguignon.



O prefeito do município de Itarana, Ademar Schinaider, e Manoel Messias Lima Dias, coordenador de Vendas da Reven Colatina

Município capixaba comemora 50 anos



A senadora Ana Rita; o prefeito Ademar Schinaider; o deputado estadual, Rodrigo Coelho; o vereador Serjão; e o vereador Ademar Martins



A cidade de Itarana, no Espírito Santo, completou 50 anos no dia 18/4 e comemorou a data com o lançamento de um selo personalizado. O evento foi aberto à população e contou com desfile dos alunos de escolas que homenagearam a cultura da região, influenciada por costumes dos povos italiano, alemão, pomerano e africano. Comerciantes locais, secretários municipais e funcioná-

rios públicos também participaram das festividades.

A cidade foi fundada por imigrantes italianos na metade do século XIX, às margens do Rio Santa Joana, e era tida como povoado, intitulado Figueira de Santa Joana. Em 1943, houve a mudança do nome para Itarana, que significa “pedra da onça”, e, vinte anos depois, ganhou a alcinha de município.

Correios do Maranhão participa da 12ª Semana Nacional de Museus

A Diretoria Regional do Maranhão participou, mais uma vez, da Semana Nacional de Museus, realizada entre os dias 12 e 16/5, em diferentes locais da capital maranhense e com vasta programação.

Os Correios montaram um estande para expor produtos filatélicos e promover a Filatelia como cultura, lazer e entretenimento. Alunos de várias escolas de São Luís – como do Centro Integrado Rio Anil (Cintra) – conheceram

um pouco mais sobre as peculiaridades dos selos, destacando a importância dessas peças na história sociocultural dos povos. A gerente da Agência Filatélica da cidade, Telma Pereira Silva, ministrou as oficinas para o projeto Correios nas Escolas.

Esta foi a 12ª edição do evento, que reuniu 23 instituições do estado para oferecer ao público uma série de atividades como oficinas, palestras, visitas guiadas e exposições.



Novo guichê filatélico atenderá a portadores de necessidades especiais

A cidade de Conselheiro Lafaiete, em Minas Gerais, foi agraciada com um guichê filatélico para atendimento aos colecionadores de selos da região. A unidade foi inaugurada no bairro de Queluz, é adaptada para receber portadores de necessidades especiais e conta com uma estrutura completa de acessibilidade. Este é o segundo guichê filatélico do município. O outro está localizado na Agência Central de Conselheiro Lafaiete.

Em Minas, há mais sete unidades semelhantes, situadas nas cidades de Divinópolis, Formiga, Governador Valadares, Montes Claros, Ouro Preto, Sete Lagoas e Viçosa.



Oficina Filatélica é atração em colégio de Belo Horizonte



Os estudantes do Colégio Sagrado Coração de Maria, na capital mineira, comemoraram de um jeito diferente o Dia Mundial do Livro e do Direito do Autor, em abril deste ano. Eles conheceram as belezas da Filatelia a partir de imagens, que retratam personalidades, povos e culturas do Brasil e do mundo, por meio da oficina ministrada pela equipe da agência filatélica

dos Correios de BH.

O Dia mundial do Livro e do Direito do Autor foi instituído pela UNESCO para promover o prazer pela leitura, além de instigar a publicação de livros e a proteção dos direitos autorais. Para marcar a data, o Colégio Sagrado Coração de Maria também realizou mais uma edição da sua Feira do Livro, intitulada "3º Encontro Marcado".

Universidade Federal de Alfenas completa um século

A Universidade Federal de Alfenas (Unifal) completou 100 anos de existência no dia 2/4. A data foi comemorada com a emissão de selo personalizado e carimbo comemorativo, em cerimônia realizada na sede da instituição, no auditório João Leão de Faria.

Originalmente, a então Escola de Farmácia e Odontologia de Alfenas (Efoa) foi fundada em 3 de abril de 1914, pelo professor e farmacêutico, João Leão de Fa-

ria, com a implantação desses dois cursos. Somente em julho de 2005 é que a universidade passou a ser denominada como é conhecida hoje.

Atualmente, possui outros dois campi em Minas Gerais, nas cidades de Varginha e Poços de Caldas, e oferece mais de 30 cursos de graduação, além de 12 programas de pós-graduação *Stricto Sensu* em nível de Mestrado e Doutorado.



Tricampeão do Mundo de 1970 participa do lançamento de selos



Com a participação do ex-jogador Wilson Piazza, tricampeão Mundial de 1970 com a Seleção Canarinho e ex-volante do Cruzeiro Futebol Clube, a Diretoria Regional de Minas Gerais lançou a emissão especial “Copa do Mundo FIFA - Brasil 2014”. O evento foi realizado na Exposição “Brasil: um país, um mundo” – patrocinada pelos Correios – e em cartaz no Shopping Del Rey, em Belo Horizonte.

Na mostra, o visitante pode conhecer

as camisas de futebol usadas pelos nossos craques, além de medalhas, troféus, bolas e chuteiras. A interatividade também marcou presença na exposição, com vídeos que resgatam a trajetória do Brasil no esporte desde a década de 1930 até a atualidade.

Durante o lançamento do bloco, foi realizada uma visita guiada com crianças de escolas da capital mineira.

Emissão especial da Copa do Mundo é lançada em Curitiba

Os Correios lançaram em maio deste ano, na Prefeitura de Curitiba, os selos postais da Copa do Mundo FIFA – Brasil 2014. A emissão é constituída de um bloco, com três selos, contendo a imagem das principais

marcas oficiais do campeonato: o mascote, o troféu e o emblema.

Participaram da cerimônia: o ministro-chefe da Secretaria Geral da Presidência da República, Gilberto Carvalho; o prefeito de Curitiba, Gus-

tavo Fruet; a vice-prefeita e secretária do Trabalho e Emprego, Mirian Gonçalves; o diretor dos Correios no Paraná, Areovaldo Figueiredo; o deputado estadual, Enio Verri; o representante da Secretaria de Estado da Copa, Vanderley Dambrósio; o presidente da Câmara Municipal de Curitiba, Paulo Salamuni; os vereadores Pedro Paulo e Elio Wirbinski; além de funcionários dos Correios e convidados.

A emissão especial compõe-se de peças voltadas à Filatelia e para uso comercial. O lançamento nacional foi feito, em abril, em Brasília.



Comunidade espírita ganha homenagem filatélica

A 16ª Conferência Estadual Espírita, realizada na cidade de Pinhais, no Paraná, foi marcada pelo lançamento de um selo personalizado, no dia 14/3.

A peça filatélica foi obliterada pelo presidente da Federação Espírita do Paraná, Luiz Henrique da Silva, em cerimônia conduzida pelo gerente de Vendas Corporativas dos Correios, José Luiz Figueiredo Maciel Júnior.

Segundo os organizadores, cerca de dez mil pessoas participaram do evento, que teve como tema a comemora-



ção dos 150 anos da compilação do livro “O Evangelho”, de Allan Kardec, fundador da doutrina.

Foram três dias de evento, que contou com extensa programação de seminários e palestras, abordando o tema “O Evangelho Segundo o Espiritismo”.

Selo personalizado registra lançamento de livro no Paraná



O livro “Insanatório”, de autoria da jovem escritora Andie Prado, foi lançado no dia 29/3, na Livraria da Vila, em Curitiba. Andie é filha de Elza Prado, da Gerência de Vendas Corporativas dos Correios no estado. O lançamento foi

registrado em um selo personalizado, obliterado pela própria autora.

O governador do Paraná, Beto Richa, prestigiou o evento e recebeu um exemplar da obra autografada. Para completar a programação, foram realizadas apresentações artísticas dos empregados dos Correios.

Andie Prado tem 22 anos, é natural de Maringá e mora em Curitiba. Formada em Direito, começou a escrever pequenas histórias ainda na infância e iniciou com 16 anos no mundo das *fanfics* – ficções escritas por fãs e publicadas na internet. “Insanatório” é seu primeiro livro. Entre as influências da autora estão Stephen King e J. K. Rowling.

Selos personalizados geram expressiva receita no Paraná

As agências dos Correios das cidades de Loanda e Maringá, ambas no Paraná, tiveram receitas significativas com a venda de selos personalizados no mês de abril deste ano. Na primeira, o montante foi de R\$ 7,3 mil, obtido com as 305 folhas do selo personalizado em comemoração aos 60 anos da Paróquia Nossa Senhora Aparecida. Já a segunda, produziu 90 folhas de selos personalizados para o XI Congresso Maçônico do Grande Oriente

do Brasil (GOB), gerando uma receita de R\$ 2,3 mil.

Em Loanda, a cerimônia de lançamento do selo foi realizada no salão paroquial da Igreja e contou com a presença de autoridades religiosas, além do vice-prefeito da cidade, Nilson Spinardi. Os Correios foram representados pelo gerente da Reven 4, Carlos Roberto Mariani, pelo coordenador de Vendas, Luiz Valdir Zanotini, pelo coorde-

nador de Atendimento, Reginaldo José da Silva, e pelo gerente da AC Loanda, Wanderley Rodrigues.

Já em Maringá, o evento reuniu um público de 150 pessoas, que prestigiou a solenidade. O coordenador de Vendas, Orildo Canali, o gerente Robson Cesar Mondadori e o supervisor da agência, Allan Aguiar Passos, estiveram presentes.

Representantes dos Correios participam do lançamento do selo personalizado do XI Congresso Maçônico do Grande Oriente do Brasil, em Maringá



Participantes do evento exibem imagem do selo personalizado da Paróquia Nossa Senhora Aparecida, em Loanda



Agência filatélica de Curitiba realiza 3ª reunião de 2014

No dia 10/5, foi realizada, em Curitiba, a Terceira Reunião Filatélica de 2014. O encontro é uma parceria da Agência Filatélica da cidade e da Sociedade Filatélica de Curitiba (SOFICUR).

As reuniões acontecem sempre no primeiro sábado de cada mês e vêm registrando um aumento na presença

de colecionadores e filatelistas. Os participantes efetuaram trocas de selos e tiraram dúvidas sobre a Filatelia com os colecionadores mais experientes, além de terem sido contemplados com selos doados por associados da SOFICUR.

No encontro, foi realizado o lançamento dos selos da emissão especial “Arte do Futebol Brasileiro”. A cerimônia

foi coordenada pelo chefe da Assessoria de Desenvolvimento de Mercado dos Correios do Paraná, Celso Luis Pinheiro da Silva, e pela Gerente da Agência Filatélica de Curitiba, Lucirene Ribas. Foram convidados para a obliteração do selo o Presidente da SOFICUR, João Alberto Correia da Silva, e os filatelistas-mirins, Manuela Nunes e Eduardo Trapp.

Araraquara é o palco da 15ª Expofinter



A cidade de Araraquara foi escolhida, em 2014, para receber a Expofinter – Exposição Filatélica do Interior. O evento está em sua 15ª edição e será realizado no período de 20 a 27/8/2014, no Teatro Municipal da cidade, localizado na

Praça Livio Abramo.

A Expofinter é um grande encontro filatélico, promovido pela Diretoria Regional dos Correios São Paulo Interior (SPI), e reúne colecionadores de selos do inte-

rior do estado com uma expressiva variedade de coleções. O objetivo do evento é divulgar a arte de colecionar selos postais, apresentando milhares de peças filatélicas dos mais diversos países, temas e assuntos.

Romênia lança selo com o tema “Instrumentos Musicais”

Como todos os anos, a PostEurop – associação que representa os operadores postais públicos europeus – organiza o concurso para escolher os mais belos selos postais do continente. Este ano, o mote “Instrumentos Musicais Nacionais” foi o escolhido como foco.

Os correios da Romênia criaram um selo postal especial para a competição: a peça reproduz um tulnic, que simboliza parte do legado cultural dos romenos, retratado nas mãos de um anjo, mensageiro do sagrado, e também nas mãos de uma criança.

A votação para a escolha do selo mais bonito está aberta desde o dia 9/5 pelo site <http://www.posteurop.org/europa2014> e se encerra em 31/8.



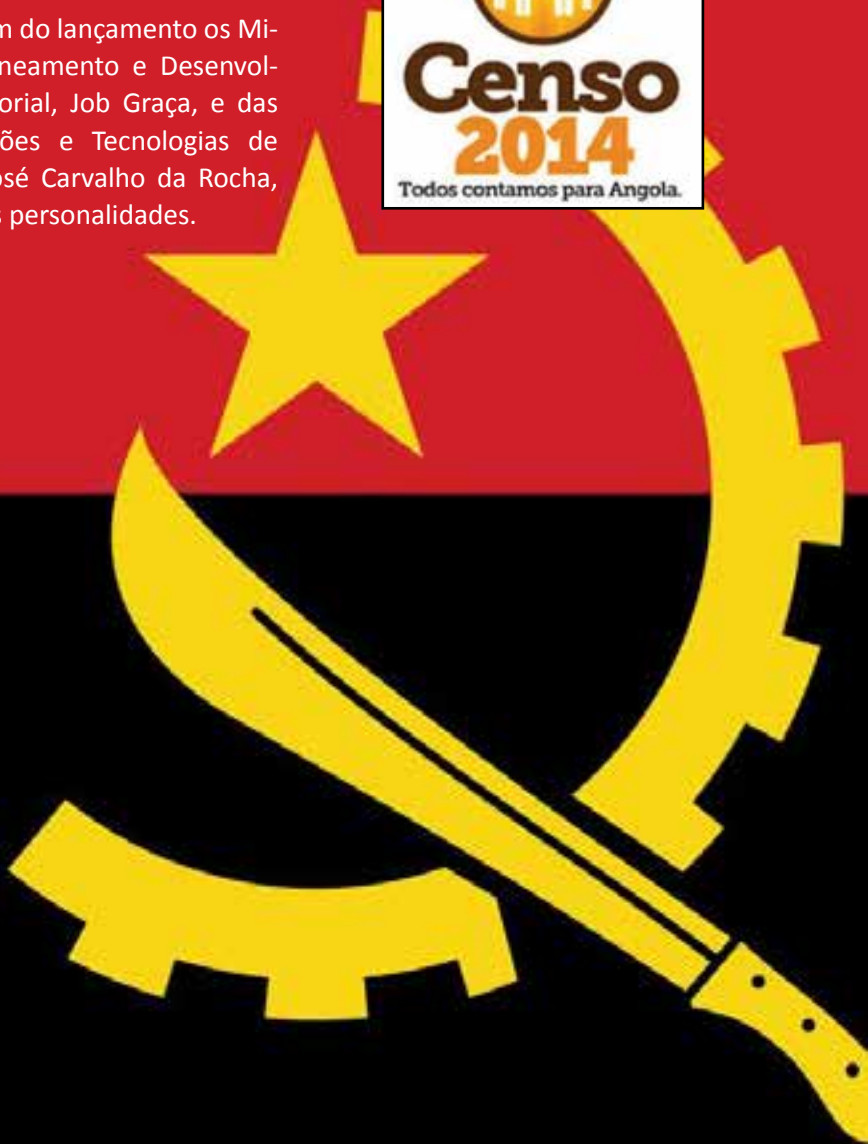
Correios de Angola lança selo oficial do Censo

Em 22/5, os correios de Angola lançaram, na cidade de Luanda, o selo comemorativo do Censo Geral da População e Habitação 2014. A peça auxilia na divulgação de que, pela primeira vez na Angola independente, foi realizada a pesquisa.

Para o coordenador do gabinete central do Censo, Camilo Seita,

o selo retrata esse marco na história do país, perpetuando as informações coletadas por meio da maior operação estatística que Angola já teve.

Participaram do lançamento os Ministros do Planeamento e Desenvolvimento Territorial, Job Graça, e das Telecomunicações e Tecnologias de Informação, José Carvalho da Rocha, além de outras personalidades.



Destaques do Portal da Filatelia

<http://www.correios.com.br/filatelia>

Copa do Mundo da FIFA 2014TM

(21/4)



O Brasil sediará pela segunda vez em sua história, a Copa do Mundo 2014TM. No período entre o dia 12 de junho a 13 de julho, 32 seleções se desafiarão pelo título de campeão, em 12 cidades-sede brasileiras. O bloco possui as três principais marcas oficiais: o mascote, o troféu e o emblema.

Centenário do Nascimento de Dorival Caymmi

(30/4)



Dorival Caymmi foi um cantor e compositor brasileiro que cantava os costumes e tradições da Bahia. O selo é a reprodução de uma foto do músico, expressando, por meio do sorriso, toda a sua simpatia, que era reconhecida nas próprias criações musicais.

Oito séculos da Língua Portuguesa

(5/5)



O selo representa o globo terrestre, com seus meridianos e paralelos, simbolizando a universalidade da Língua Portuguesa. Na linha do Equador, encontra-se sobreposta uma faixa ilustrada com as bandeiras dos países e territórios lusófonos. No canto superior esquerdo, há uma imagem da bandeira do Brasil, fazendo referência à honra de um país que possui a maior população de língua portuguesa do mundo.

Nova marca dos Correios

(6/5)



A nova marca utiliza as cores da instituição, destacando-se o layout clean das novas formas. A atual marca dos Correios transmite uma ideia de maior solidez, confiança, organização, leveza e inovação ao público.



O que rolou no Twitter!

@revistacofi

• 5/7

A Correios Online, Loja Virtual dos Correios, disponibiliza aos seus clientes, o Combo Filatélico Jornada Mundial da Juventude 2013 (JMJ 2013). <http://fb.me/Pd2bph40>

• 12/7

O Serviço Postal do Uruguai lançou um selo em comemoração aos 150 anos da cidade de São Carlos... <http://fb.me/2qMBiNCLX>

• 25/7

Hoje é Dia Nacional do Escritor. Para celebrar a data, relembramos a emissão do selo em homenagem ao escritor Erico Veríssimo... <http://fb.me/2j9A9Nk51>

• 30/7

A Exposição Filatélica Mundial da Tailândia começa em 2 de agosto e vai até o dia 8, na cidade de Bangkok. O... <http://fb.me/2Mft6HEgH>

• 6/8

Coleções brasileiras são premiadas na Exposição Filatélica Mundial da Tailândia... <http://fb.me/1BnSfXDpT>

• 8/8

No último sábado (3), a Agência Central dos Correios de Catanduva (SP) realizou evento para comemorar o Dia do Selo... <http://fb.me/2GQujEBLa>

• 15/8

Os Correios foram destaque em reportagem publicada no jornal Diário da Manhã, de Goiânia. <http://fb.me/lgTBXjof>

• 26/8

Ontem (25), comemorou-se o aniversário do patrono do exército brasileiro, Duque de Caxias, um dos mais importantes... <http://fb.me/W8GNPS7U>

• 9/9

Os Correios lançam Mala Filatélica alusiva aos seus 350 anos. <http://fb.me/1YQVygPrY>

• 13/9

A emissão de selos Rio+20 foi eleita a melhor de 2012, de acordo com votação popular... <http://fb.me/1X4j3kWnd>

• 23/9

As vendas da emissão conjunta entre os correios dos EUA e da França, que homenageia o trompetista Miles Davis e a cantora Edith Piaf, passaram de 23 milhões de unidades. <http://fb.me/1wLnYljzk>

Federação Brasileira de Filatelia realiza congresso em São Paulo

Presidentes e representantes de clubes filatélicos e órgãos representativos da Filatelia brasileira participaram, no dia 17/5, do Congresso da Federação Brasileira de Filatelia – FEBRAF, na sede da Sociedade Philatelica Paulista.

O presidente do Congresso, Luis Claudio Fritzen, o diretor-ad-

ministrativo da FEBRAF, Braz Martins Neto, e o secretário da FEBRAF, Fábio Flosi, coordenaram os trabalhos e as mesas de debates.

O atual presidente da Federação, Reinaldo Estevão de Macedo, apresentou um balanço das atividades em curso nos últimos doze meses, incluindo os projetos de sucesso, como

a participação na Exposição Filatélica Mundial Brasileira, no Rio de Janeiro, em 2013.

Os participantes do encontro puderam dar sugestões, emitir opiniões e apresentar temas sobre a Filatelia para debates e reflexões. O evento teve duração de quatro horas.

Sobre a FEBRAF: Fundada em 17 de dezembro de 1976, a FEBRAF é uma instituição de caráter cultural, sem fins lucrativos e com o objetivo de promover atividades filatélicas pelo país.

É formada por sócios e sediada no Rio de Janeiro, mas sua administração fica em São Paulo. Entre suas principais diretrizes, estão:

- Fomentar, regulamentar e harmonizar toda a atividade filatélica desenvolvida em território nacional;
- Assegurar e coordenar a realização anual de um conjunto de manifestações filatélicas, de caráter competitivo ou simplesmente promocional, com a dimensão, a frequência e o nível adequados ao interesse da Filatelia Brasileira;
- Assegurar a harmonização dos interesses e das rela-

ções entre filatelistas e comerciantes filatélicos;

- Coordenar a representação global dos interesses comuns dos filatelistas brasileiros, junto às instituições oficiais e à Administração Postal Brasileira;
- Representar a Filatelia brasileira junto às Organizações Internacionais de Filatelia;
- Patrocinar publicações afins.

A FEBRAF é filiada à Federação Internacional de Filatelia (FIP) e à Federação Intramericana de Filatelia (FIAF).



Cinema Indiano: cultura e entretenimento pela ótica da Sétima Arte

O Museu Nacional dos Correios recebeu, em maio, a exposição “100 anos do Cinema Indiano”, apresentando um recorte do cinema autoral, por meio de linguagens e vertentes específicas, a partir de 13 longas-metragens de ficção, participantes da mostra competitiva Indian Panorama de 2013 do IFFI – a première mais importante do país.

Durante o evento, patrocinado pelos Correios, foram lançados dois selos

personalizados alusivos aos 100 anos do cinema indiano e aos 40 anos de criação da Embaixada da Índia no Brasil. De acordo com o embaixador, Raj Shok Tomar, “o cinema indiano é uma dos maiores do mundo, com mais de mil filmes produzidos por ano”.

As peças representam a diversidade cultural e as peculiaridades da Sétima Arte, refletindo a pluralidade e a exuberância da Índia. Um dos selos foi inspirado

na logomarca da mostra, que remete a um arquétipo indiano, instigando a capacidade transformadora do homem, qualidade também presente na magnitude que o cinema é capaz de proporcionar. O outro selo faz referência à imagem da mulher indiana, que representa o respeito e culto ao feminino como força criadora do universo, conforme ensina a tradição milenar local.



Estudante do Macapá é a grande vencedora do 43º Concurso Internacional de Redação de Cartas

A estudante Fernanda de Souza Valente, do Colégio Conexão Aquarela, de Macapá (AP) venceu o 43º Concurso Internacional de Redação de Cartas dos Correios. Em 2014, foram 3660 redações participantes de 2131 escolas. Cada instituição de ensino pode participar com duas redações.

Além dos Correios, a Comissão Julgadora Nacional foi composta por representantes dos Ministérios das Comunicações, da Educação e da Cultura, UNESCO e da Universidade de Brasília.

O Concurso Internacional de Redação de Cartas para Jovens é

promovido anualmente pela União Postal Universal (UPU), sediada em Berna (Suíça), com o objetivo de desenvolver a habilidade de composição dos jovens, contribuir para o estreitamento das relações de amizade internacionais e aprimorar a comunicação por meio da escrita. Participam estudantes com até 15 anos de idade, previamente selecionados nas etapas nacionais.

Os Correios participam voluntariamente, pois o concurso está alinhado a um dos Objetivos do Milênio – “Educação Básica de Qualidade para Todos” – da Organização das Nações Unidas (ONU). Para a ECT, além do incentivo à educação, o concurso deve promover o estímulo à leitura e à produção textual.

No Brasil, este concurso é desenvolvido em três fases: escolar, estadual e nacional. A participação se dá por meio de escolas das redes pública e privada, que selecionam, entre as redações de seus alunos, as duas melhores cartas para representá-las.

Na fase estadual, são premiadas as três melhores redações e, na nacional, é escolhida apenas uma, que irá representar o Brasil na etapa internacional.



Carta:

Prezado Mestre,

O senhor ficará muito satisfeito em saber que tenho aproveitado ao máximo as aulas que me concede. Orgulho-me de dizer que minhas habilidades melhoram a cada minuto passado em sua companhia, bem como aumenta meu desejo de saber mais, de enxergar além deste horizonte preto-e-branco ao qual todo parecem presos. Recusou-me a ignorar os clamores da arte perfeita, a arte que aprendi a amar.

Lembra-se da nossa primeira lição? Aquele encontro na praça hoje faz um ano, mas ainda me recordo com precisão do momento em que o vi atravessar a rua num passo tímido, sorrindo e acenando para os vários conhecidos que por ali transitavam. Chamou-me a atenção sua jovialidade (vez ou outra, imagino quais circunstâncias poderiam tê-lo colocado em meu caminho).

Sentou-se ao meu lado, no banco de madeira molhado, e por alguns minutos apenas observamos a vida e os vivos. Não sabia ao certo que motivos teriam me levado a sair de casa tão cedo numa manhã de domingo, mas aproveitei a ocasião para sentir a brisa de inverno, e o senhor, para arrancar algumas tragadas do cigarro tão diligentemente agarrado à sua mão esquerda.

– Gostaria de aprender uma coisa, menina? – essa pergunta feita numa voz untada em mel, arrancou-me das profundezas de mim mesma. Fiz que sim com a cabeça, embora nem soubesse seu nome.

– Ouça!

Fiquei confusa. Ouvir o quê?

– Ouça os moleques correndo – o senhor continuou como se pudesse ler minha mente –, ouça o vento, as buzinas dos carros lá adiante. Ouça o que há para ouvir.

E eu ouvi, mas não entendi. Uma

queixa de insatisfação escorregou para fora de minha boca. O senhor sorriu com bondade e indubitável paciência.

– Você pode ir contando. Conte os passos do povo, as rajadas de vento, as buzinas lá adiante. Conte o que há para contar.

Muito bem, então.

Check, check, check, check. Passos no asfalto. 1, 2, 3, 4.

Vuu, vuu, vuu, vuu, vuu, vuu. O vento passando pelas calhas da Dona Ivete. 1, 2, 3. 1, 2, 3.

Bí, bí, bí, bí, bí, bí. As buzinas, 1, 2, 3. 1, 2, 3.

Ouvi também o estalar das folhas nas árvores, o rangido dos balanços no “playground”, o crepitar do foto deito pelo churrasqueiro da esquina. De repente, me senti hiperconsciente de tudo. Deus foi glorioso!

– Ótimo, ótimo! – o senhor me parabenizou. Indaguei, então, o motivo daquela brincadeira.

– Você disse que queria aprender aquilo que eu tenho para ensinar.

– Sim, mas o que seria isso? – perguntei.

A resposta foi uma surpresa:

– Música!

Depois daquele dia, encontramos-nos nas mais numerosas pouco usuais situações. Aprendi com o senhor a reproduzir os sons da cidade, enquanto passeava de carro ao redor de centro; a identificar acordes de luz das estrelas, durante a noite mais escura do ano; e a marcar o ritmo staccato das gotas d’água batendo no telhado, quando uma crise de insônia ameaçava tirar-me o juízo.

Nas épocas sombrias, o senhor cantou para mim. Cantou músicas que falavam de amor, alegria, mas que também tinham seu lado melancólico. Ora, eu lembro as histórias sobre os porões da ditadura. Não poderia esquecer o olhar de irreverência consciente que o senhor

me lançou, como se me desafiasse a encontrar em minhas complicações desespero maior do que tudo que o mundo já suportara.

As canções, antes desconhecidas por mim, emergiram num clarão de cores, para me convencer da imensidão contida no pensamento humano. Senti a pura necessidade de gritar, atacar as teclas do piano numa fúria eufórica, apenas para ser frustrada quando as notas se perdiam nas pontas de meus dedos.

Eu queria conhecer a sensação de tocar um samba e ver o povo dançar em meio ao batuque, ou mesmo a de reger a Orquestra Sinfônica Brasileira. Queria brincar com a metafísica, jogar-me de cabeça na mais genuína forma de expressão conhecida pelo homem.

O senhor pediu que eu esperasse.

– “O que será, que será?”

Que vive nas ideias desses amantes?”

Levei um sermão sobre paciência. O senhor deve saber o quanto me ressinto por ter sido castigada, obrigada a sentar por horas ao lado de um rádio sintonizado numa emissora que, pelo motivo que fosse, punha no ar apenas as mais chatas e repetitivas canções do planeta. Oh, o próprio mal!

No fim, aquietei-me, mas nunca desisti da música. Ela, o senhor me assegurou, está por toda a parte; tudo o que precisamos fazer é ouvi-la.

A ampla área em minha biblioteca continua se expandindo, moldando-se para acomodar um precioso conhecimento.

Obrigada, Mestre. Muito obrigada por dar asas à minha alma.

Calorosamente,

Fernanda de Souza Valente.

Nova marca acompanha modernização dos Correios

Os Correios lançaram, no dia 6/5, sua nova marca, em evento realizado no edifício sede da estatal em Brasília (DF) e transmitido ao vivo para as Diretorias Regionais da empresa em todos os estados. A solenidade contou com a presença do ministro das Comunicações, Paulo Bernardo, e de toda a diretoria executiva da instituição, além de trabalhadores da empresa e estrelas do tênis, do handebol e dos esportes aquáticos — modalidades patrocinadas pelos Correios.

O presidente dos Correios, Wagner Pinheiro de Oliveira, afirmou que a nova marca nasce sob

o signo da modernidade, já que, desde 2011, a estatal vive um processo de revitalização para a oferta de serviços cada vez mais adequados às necessidades atuais da sociedade, como os financeiros, de telefonia móvel virtual e do segmento postal eletrônico. “Nosso objetivo é continuar sendo uma empresa que contribui com o desenvolvimento econômico e social do Brasil e com a redução das desigualdades regionais”, disse, ressaltando que a presença física dos Correios em todos os municípios do País possibilita a inclusão bancária, por meio do Banco Postal, e também social, com sua atuação nos programas do Governo Federal.

O novo desenho, resultado de um estudo de *branding* realizado pela empresa CDA Branding & Design, nasceu preservando as características já reconhecidas pela população: as cores e as setas, simbolizando a poderosa capacidade dos Correios de conectar pessoas. A marca preserva e potencializa atributos como confiança e comprometimento, adquiridos pelo serviço postal brasileiro ao longo de mais de 350 anos, ao mesmo tempo em que ressalta características da nova fase da empresa, como proximidade, flexibilidade e dinamismo.



O selo mais valioso do mundo será leiloado em Nova York

O selo mais famoso do mundo, o “Preto sobre Magenta” (Black on Magenta), um raro exemplar emitido em 1856 na então Guiana Britânica, será leiloado em junho, em Nova York, numa venda que poderá bater o recorde mundial de 20 milhões de dólares, segundo prevê a tradicional casa de leilões inglesa Sotheby’s.

A peça, que foi vista em público pela última vez em 1986, foi avaliada entre 10 a 20 milhões de dólares. O recorde mundial para um selo é ostentado pelo sueco “Tre Skilling”, emitido em 1985 e vendido em 1996 por 2,2 milhões de dólares.

O Magenta pertence atualmente aos herdeiros do americano John du Pont, que o comprou em 1980 pelo então valor recorde de 935 mil dólares. Emitido pelos Correios de Georgetown, capital da Guiana Britânica (atual Guiana), o exemplar está em perfeito estado de conservação e foi

impresso em tinta preta sobre papel magenta com a imagem de um veleiro e o lema da colônia “Damus Petimus Que vicissim” (“Dar e Esperar em Troca”, em latim).

Uma lenda da Filatelia

Parte da lenda do Magenta vem de sua história, já que ele foi “redescoberto” em 1873 por um menino escocês de 12 anos que vivia em Demerara, um povoado da Guiana, que o encontrou entre as cartas de seu avô. Como ele não estava nos catálogos, foi vendido inicialmente por uma quantia modesta, antes que especialistas se dessem conta de seu valor único.

O selo pertenceu ao conde Philippe la Renotièrre von Ferrary, um dos mais importantes colecionadores de sua época. Após a morte do conde, no início do século passado, sua coleção foi integralmente doada ao Museu dos Correios de Berlim.

O selo passou para as mãos da França após o final da Primeira Guerra Mundial (1914-1918), como parte das indenizações impostas à Alemanha. Em 1922, a peça foi a leilão, sendo arrematada pelo magnata americano Arthur Hind, pelo então valor

recorde de 35 mil dólares. Em seu testamento, Hind deixou indicado que o selo deveria ser vendido para beneficiar seus herdeiros. A mulher do milionário, contudo, se negou a vender a estampa na época.

A viúva de Hind acabou por se desfazer do selo em 1940, quando o vendeu para o australiano Frederick Small por 40 mil dólares. O selo se manteve com Small durante 30 anos, até que em 1970 mudou de mãos ao ser adquirido por 280 mil dólares por um consórcio de investidores do estado da Pensilvânia. O multimilionário e filantropo John Eleuthere du Pont, também da Pensilvânia, o comprou em outro leilão 10 anos depois.

Acredita-se que o Magenta tenha estado guardado no cofre de um banco desde 1997, quando seu dono foi condenado à prisão pelo assassinato de Dave Schultz, um ano antes. Du Pont morreu na prisão em 2010. Como parte da campanha anterior ao leilão, o selo postal será exibido em Londres e Hong Kong antes de retornar aos Estados Unidos, informou a Sotheby’s.



10ª Competição Mundial de Maximafilia da FIP para o Melhor Máximo Postal Criado em 2012

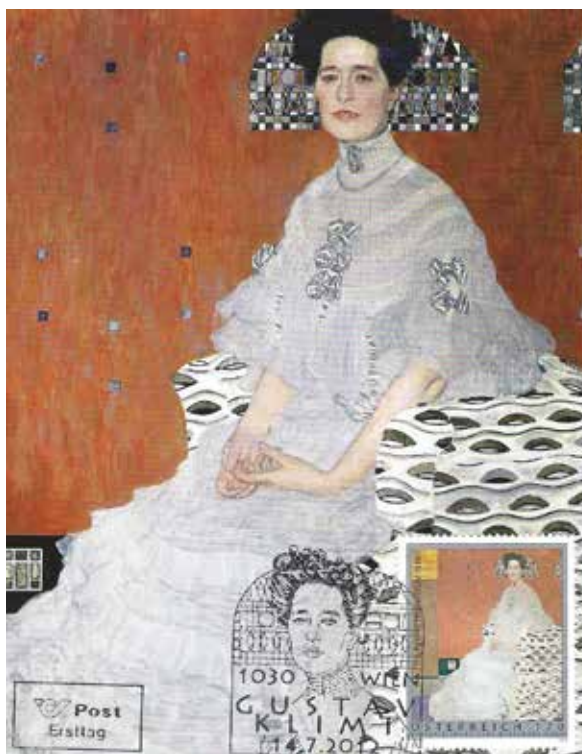
Montreal – Paris, 15 de abril de 2014

Pela 3ª vez, a 10ª Competição Mundial para os três Melhores Máximos Postais criados em 2012 foi postada em nossa página na internet www.maximafily.info e aberta para votação a todos os nossos delegados oficiais. Também pela 3ª vez, a votação para essa competição foi realizada eletronicamente. O período de votação foi de 10/3 a 9/4. Os delegados oficiais enviaram, por e-mail, as cédulas de votação com suas escolhas para o presidente da Comissão de maximafilia da FIP e para o mais experiente membro do gabinete, Mme. Anny Boyard. Se o voto de um país foi enviado unicamente para mim, como presidente da comissão, eu automaticamente encaminhava esse voto para Mme A. Boyard, a fim de assegurar a integridade e a segurança do voto. Mme. Anny Boyard foi encarregada de checar o resultado dos votos e ela fez uma minuciosa verificação em cada cédula da FIP recebida do país.

Participaram 60 países nessa 10ª Competição Mundial para os três Melhores Máximos Postais criados em 2012. Foram 42 votos enviados pelos Delegados, representando 42 países associados à FIP e, excluídos 60 países participantes, 43 países receberam a cédula.

Em suma, nós gostaríamos de agradecer a todos os delegados que inscreveram seus países e a todos os delegados que enviaram seus votos. Sua contribuição prova que a Maximafilia é uma classe filatélica dinâmica.

Nós esperamos concluir ao final do próximo verão a competição do



Melhor Máximo Postal de 2013 e, no início do outono, postar em nosso website todas as páginas dos países participantes. Por favor, inicie a seleção do Melhor Máximo Postal de 2013 de seu país e envie-o para o endereço postal do Presidente George Constantourakis.

Com nossos sinceros agradecimentos por sua ativa participação.

Atenciosamente,

George Constantourakis (Presidente da Comissão de Maximafilia da FIP)



3º Lugar: Brasil (51 pontos)

Bondinho do Pão de Açúcar

Esse Máximo Postal foi criado por Aluisio Oliveira de Queiroga. O cartão-postal foi produzido por Schmittstamps 2012 (Eduardo Schmitt – Santa Catarina). O carimbo de 1º dia de Circulação, do Rio de Janeiro, tem a menção especial “Centenário do Bondinho do Pão de Açúcar” e uma ilustração concordante (tripla). O selo com dois selos (parte de um

bloco) foram emitidos pelo Centenário do Bondinho do Pão do Açúcar.

O bondinho é uma das atrações mais conhecidas do mundo e recebeu mais de 37 milhões de visitantes desde sua inauguração, em 1912. Sua velocidade varia de 21 a 31 km/h. Cada carro tem capacidade para 65 passageiros. O projeto foi assinado pelo engenheiro brasileiro Augusto Ferreira Ramos e encomendado na Alemanha. O sistema do bondinho foi totalmente renovado em 1972. A troca dos cabos aconteceu em 2002 e o sistema operacional eletrônico foi renovado em 2009.

O sistema do bondinho do Pão de Açúcar é considerado um dos mais seguros do mundo.

A viagem está dividida em duas etapas, cada uma com, no máximo, três minutos. A primeira etapa vai da Praia Vermelha ao Morro da Urca, a uma altitude de 220 metros e de lá até o Pão de Açúcar a uma altitude de 528 metros. Ao longo da subida, você poderá apreciar vistas de 360 graus das praias do Rio, o Corcovado, a Baía de Guanabara, o centro da cidade e o pico Dedo de Deus, que se eleva da serra cerca de 50 milhas (80 km) do Rio.



Selo enaltece a luta contra a discriminação a pessoas autistas

Somos, por natureza, todos diferentes uns dos outros. Embora isso seja comum, em determinadas situações ser diferente ganha ares estereotipados. Pensando em promover uma reflexão sobre o autismo e como lidar com ele, os Correios lançaram a Emissão Mercosul: Luta Contra a Discriminação – Autismo.

Os autistas são pessoas que apresentam déficits na comunicação e na interação social, além de comportamentos repetitivos e áreas restritas de interesse. Essas características estão presentes antes dos três anos de idade, e atingem 0,6% da população, sendo quatro vezes mais comuns em meninos do que em meninas.

De acordo com a Lei nº 12.764, de 27 de dezembro de 2012, que institui a política nacional de proteção da pessoa com Transtorno do Espectro Autista, um indivíduo é considerado com essa condição quando portador de síndrome clínica caracterizada por:

- Deficiência persistente e clinicamente significativa da comunicação e da interação sociais, manifestada por deficiência marcada

- de comunicação verbal e não verbal usada para interação social; ausência de reciprocidade social; falência em desenvolver e manter relações apropriadas ao seu nível de desenvolvimento;

- Padrões restritivos e repetitivos de comportamentos, interesses e atividades, manifestados por comportamentos motores ou verbais estereotipados ou por comportamentos sensoriais incomuns; excessiva aderência a rotinas e padrões de comportamento ritualizados; interesses restritos e fixos.

No Brasil, a primeira instituição voltada para o autismo, a Associação de Amigos do Autista em São Paulo (AMA), foi fundada em 8 de agosto de 1983 e, hoje, conta com o reconhecimento de toda a sociedade, atendendo direta e gratuitamente a mais de 200 crianças, jovens e adultos com autismo, além de apoiar as famílias dos pacientes.

Sobre o selo

A fita, formada de peças coloridas de quebra-cabeça, é um símbolo mundial da conscientização em torno do Autismo. O desenho do selo é um chamado ao engajamento na luta contra

a discriminação ao autista. As figuras transformam-se nas peças da fita que envolve uma peça azul, cor símbolo do autismo, sugerindo uma situação de acolhimento e amparo. Ao fundo do selo, um quebra-cabeça sem cor alude à igualdade de direitos e respeito ao papel de cada cidadão em torno de tão importante causa. A imagem do selo representa a conscientização do que é o autismo e, a partir desta, a construção de uma sociedade justa e humanitária, formada por pessoas com direitos iguais e respeito às diferenças. À esquerda, a logomarca do MERCOSUL. Técnica utilizada: Arte digital.



Copa do Mundo FIFA: selos em homenagem às cidades-sede

Depois de tanta expectativa, a Copa do Mundo volta para o Brasil. Entre 12 de junho e 13 de julho, o país recebe os jogos da maior competição de futebol do planeta. São 32 seleções disputando o caneco de ouro. Mais que promover o esporte, o evento visa o intercâmbio cultural entre as nações.

O Brasil recebe a Copa do Mundo pela segunda vez em sua história – a outra foi em 1950 – e doze cidades-sede serão os palcos das partidas: Belo

Horizonte, Brasília, Cuiabá, Curitiba, Fortaleza, Manaus, Natal, Porto Alegre, Recife, Rio de Janeiro, Salvador e São Paulo.

A cada quatro anos, a Copa do Mundo da FIFA™ atrai milhões de torcedores e entusiastas do futebol e, para representar toda essa paixão pelo esporte, foram emitidos selos comemorativos, ressaltando as peculiaridades das cinco regiões do país.

A ideia dos lançamentos é incentivar e divulgar a Filatelia, ampliando a

gama de opções de peças para enriquecer as coleções temáticas dos filatelistas, além de explorar o que há de melhor nos países-sede do evento.



A arte do futebol brasileiro

Um esporte que mexe com as emoções, dribla as diferenças, promove a interação entre culturas. Não precisa entender de regras ou técnicas para admirar o futebol. Conhecido como o mais tradicional esporte no Brasil e talvez no mundo, é sinônimo de alegrias compartilhadas, gritos de euforia e comemorações.

Desde cedo, as crianças brasileiras iniciam o contato com a cultura das brincadeiras de bola com os pés, por meio das “rebatidas”, “controles” e “bobinhos”, que são praticados nos quintais, nos parques, nas praças e até mesmo nas ruas das grandes cidades.

Das vielas da periferia saíram muitos de nossos craques, nomes de peso no cenário esportivo nacional que fazem fama e história mundo afora. Como forma de superar as mazelas do dia a

dia ou como realização de um sonho de infância, o fato é que por meio do futebol muitas famílias conseguem melhorar seu padrão de vida, com a contratação de jovens por grandes ou pequenos clubes do país e do exterior.

É arte, promove a coletividade, a socialização e o desenvolvimento do caráter e da personalidade das pessoas que o praticam.

Com o intuito de enaltecer toda a positividade que esse esporte traz, os Correios fizeram a emissão “A arte do futebol brasileiro”, na qual crianças, de forma lúdica, interagem com uma bola, representando a paixão de cada brasileiro pelo futebol.





Sobre os selos

Os selos mostram a relação dos brasileiros com o Futebol. A intenção poética deste trabalho foi o de retratar a proximidade das crianças com o futebol e suas cidades, representadas nos selos pelas paisagens naturais, arquitetura, cultura ou fauna. Cada selo foi concebido por esboços a lápis e pintados à mão, na técnica de aquarela sobre papel.



Dorival Caymmi ganha homenagem pelo centenário de seu nascimento

Este ano, a música foi contemplada em selo pela Filatelia. No dia 30/4, houve a emissão comemorativa em homenagem aos 100 anos do nascimento de Dorival Caymmi, um dos maiores nomes da Música Popular Brasileira. O cantor deixou como herança suas canções inspiradas no mar, nos pescadores, nos negros e em sua vida na Bahia e no Rio de Janeiro.

Nascido em Salvador, Caymmi deixou um expressivo legado durante os 70 anos de carreira: cerca de 120 músicas marcadas pelo lirismo dos versos e pelos acordes harmoniosos de suas canções foram registradas em seus discos. A grandiosidade de seu trabalho é lembrada não só pela notável quantidade de músicas produzidas, mas pela originalidade dos trabalhos, que vieram a inspirar toda uma geração do cenário fonográfico brasileiro.

Em 1939, lançou, com Carmen Miranda, “O que é que a baiana tem?”, seu primeiro grande sucesso. Dedicou-se, também, às artes plásticas, deixando um acervo considerável de pinturas e desenhos.

No lançamento, que ocorreu no Palácio dos Correios, em Niterói, o filho do artista, o também compositor Danilo Caymmi, fez a primeira obliteração do selo em homenagem ao pai.



Sobre o selo

O selo é a reprodução de uma foto de Dorival Caymmi, que expressa, por meio de um belo sorriso, a simpatia do artista, reconhecido por suas criações musicais. A ideia do selo é mostrar que esta personalidade de semblante sereno e sorridente impregnou o Brasil de musicalidade singular, demonstrando uma vocação marcada pelos maviosos sons e lirismo poético de suas canções. Técnicas utilizadas: fotografia e computação gráfica.



Acevo: Família Caymmi



Acevo: Família Caymmi

Língua Portuguesa completa 800 anos de história oficial

Neste ano, a Língua Portuguesa completa 800 anos e, para comemorar, os países que têm esse idioma como oficial estão organizando diversos eventos. A celebração toma como referencial os primeiros textos escritos em português, entre os quais se ressalta o Testamento de D. Afonso II, documento oficial produzido em 1214.

Atualmente, o português é uma das dez línguas mais faladas no mundo, além de ser tido como o idioma oficial de oito países, que compreendem mais de 250 milhões de pessoas explorando esse verbete. Neste tempo, a língua portuguesa foi usada em obras literárias de grande expressão de artistas como Guimarães Rosa, Machado de Assis, Luís de Camões e Fernando Pessoa, por exemplo. Ao longo de sua história, a língua contribuiu para fortalecer os laços de pertencimento, histórico e cultural, dos povos de diferentes continentes.

Em homenagem a esse marco, os Correios lançaram um selo comemorativo ao aniversário do sexto idioma mais falado do mundo.

Sobre o selo

O selo representa o Globo terrestre, com seus meridianos e paralelos, simbolizando a universalidade da Língua Portuguesa. Na linha do Equador encontra-se sobreposta uma faixa ilustrada com as bandeiras dos países e territórios lusófonos. No canto superior esquerdo, em “sfumatto”, um detalhe da bandeira do Brasil, com o lema Ordem e Progresso, referenciando a honra de um País que possui a maior população de língua portuguesa do mundo. Sob o Globo, em sépia, representa uma gravura antiga, uma mão empunha uma pena, símbolo da literatura e da antiguidade da Língua Portuguesa. Foi utilizada a técnica de desenho digital.



Correios tem nova identidade visual

Em consonância com a atual fase de sua modernização, os Correios ganharam uma nova logomarca. O intuito do projeto é expressar todas as mudanças pelas quais a instituição está passando, consolidando as inovações em prol da melhoria e expansão dos serviços oferecidos pela empresa.

A primeira identidade visual dos Correios foi criada em 1970, por meio de concurso público. Baseado no envelope comum aéreo com bordas em desenhos geométricos verdes e amarelos, o símbolo selecionado com paralelogramos em formato de duas setas opostas transmite dinamismo, difusão e movimento, reforçando a ideia de celeridade e comprometimento da ECT com a comunicação entre as pessoas e, dessa forma, com o desenvolvimento nacional.

Depois de 20 anos de utilização dessa marca, em 1991, houve a revitalização da chancela. As novas alterações, implantadas nacionalmente em maio deste ano, mantêm os elementos-base do desenho anterior, mas traz detalhes mais contemporâneos, retratando, principalmente, as inova-

ções tecnológicas que têm feito dos Correios referência na prestação de serviços em todos os municípios do país.

Uma empresa especializada em branding foi contratada para o redesenho da logo, que teve quatro pontos fundamentais como norte:

- Manutenção das cores amarela e azul, pois são os elementos da identidade visual mais fortemente reconhecidos pelas pessoas;
- O segmento de negócios da empresa tem a conexão como base, de forma que foi necessário acrescentar o atributo de proximidade ao desenho;
- O símbolo já sugeria movimento na percepção das pessoas, mas ainda era tímido, preso dentro do box que continha a assinatura visual. Foi necessário potencializar este movimento para demonstrar o dinamismo da marca;
- O lettering foi construído de maneira modular, tomando a letra “o” como referência para a construção dos tipos. O redesenho em caixa bai-



xa apenas com a inicial maiúscula, simboliza uma assinatura pessoal, menos impositiva, tornando-a mais próxima e amigável.

A nova marca (composição do símbolo e logotipo) ficou clara e legível. Simboliza confiança, solidez, proximidade, inovação e flexibilidade, e visa projetar os Correios como uma empresa de classe mundial.



Correios

Umbanda: dar de graça o que de graça receber com amor, humildade, caridade e fé

A Empresa Brasileira de Correios e Telégrafos, por meio desta emissão, ressalta a importância da Umbanda, única religião nascida em território brasileiro como um meio legítimo de manifestação no contexto sociocultural do país.

A palavra umbanda é derivada da palavra AUM-BHAN-DAN, que significa o Conjunto das Leis Divinas. Outras interpretações também são conhecidas, como, por exemplo, que o vocábulo é oriundo da língua angolana quimbundo, e quer dizer Arte de curar.

A doutrina é composta pelos quatro pilares do conhecimento humano: Arte, Filosofia, Ciência e Religião, e entre seus fundamentos, que variam de acordo com a vertente que a pratique, estão:

- A existência de uma fonte criadora universal, um Deus supremo, que recebe nomes variados, de acordo com a crença, como Zambi ou Olorum;
- O compromisso com “a manifestação do espírito para a caridade”, que significa que a ajuda ao próximo não deve ser retribuída em dinheiro ou valor de qualquer espécie;
- Vestes, em geral, brancas;

- O não sacrifício de animais;
- Tem como bases o africanismo, espiritismo, amerindismo e o catolicismo;
- Serviço social constante nos centros;
- Magia branca;
- Batiza, consagra e casa;
- O culto aos orixás como manifestações divinas;
- A manifestação dos guias para exercer o trabalho espiritual incorporado em seus médiuns ou “aparelhos”, também chamados de “cavalos”;
- O mediunismo como forma de contato entre o mundo físico e o espiritual, manifestado de diferentes formas;
- Uma doutrina, uma regra, uma conduta moral e espiritual que é seguida em cada casa de forma variada e diferenciada, mas que existe para nortear os trabalhos de cada terreiro;
- A crença na imortalidade da alma;
- A crença na reencarnação e nas leis cármicas.

Em suma, a Umbanda prega a existência pacífica e o respeito ao ser humano, à natureza e a Deus, respeitando a todas as manifestações de fé, independentes da religião. Entre as di-

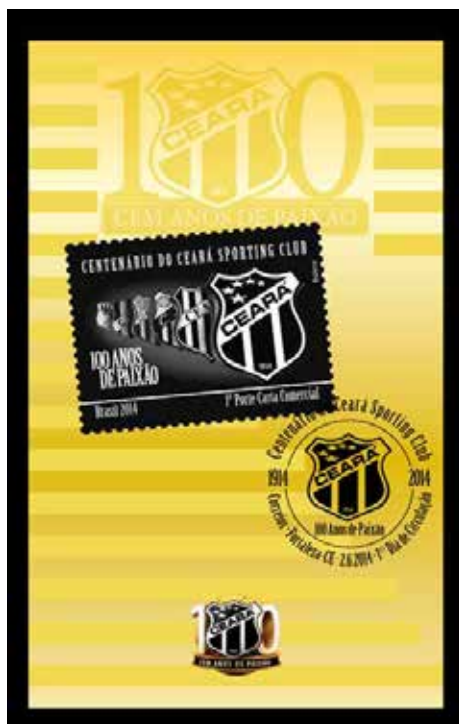
vindades cultuadas, estão: Exu, Ogum, Oxóssi, Xangô, Iemanjá, Oxum, Iansã, Omolu, Nanã, Ibeji, Oxalá (Jesus Cristo) e Zambi ou Olorum (Deus).

Sobre o selo

O selo, sobre um fundo vermelho, focaliza a imagem do fundador da Umbanda, Zélio Fernandino de Moraes, representado por uma pintura, de autoria do artista Claudio Gianfardoni. Para a representação dos fundamentos da Umbanda, o selo destaca, também, dois atabaques, instrumento musical utilizado na prática dos rituais de Umbanda e o símbolo oficial dessa religião, reforçando a sua abrangência nacional. Na parte inferior do selo, encontra-se uma faixa verde sobre a qual se lê o título da emissão: “Umbanda - Sincretismo Religioso Brasileiro”, em letras amarelas, conjunto que nos reporta à brasilidade da Umbanda e à sua presença em todo o País. A técnica utilizada foi desenho digital.



Ceará Sporting Club: cem anos de amor à camisa



Criado pelos jovens Luís Esteves Júnior e Pedro Freire no dia 2 de junho de 1914, o Ceará Sporting Club – também conhecido como Mais Querido, Vovô, Vozão, Time de Porangabuçu e Alvinegro – completa um século de fundação neste ano. O primeiro nome da associação foi Rio Branco Football Club e, hoje, é tida como uma das principais equipes de futebol do Nordeste do país.

Estima-se que mais de um milhão de pessoas sejam torcedoras do Ceará, que mantém 42 títulos estaduais, mantendo a hegemonia no Estado. A expectativa é que o ano de 2014 fique marcado não só pela marca dos 100 anos, mas também, pelas conquistas dentro de campo, afinal, o Clube vai

disputar competições muito importantes, como a Copa do Nordeste, Campeonato Cearense, Copa do Brasil e o Campeonato Brasileiro.

O Alvinegro é o único time do estado a ter participado de competições internacionais oficiais, como a Copa Conmebol, em 1995, e a Copa Sul-Americana, em 2011. Além disso, é a agremiação cearense que mais conduz torcedores aos estádios e a que mais arrecada em competições estaduais e nacionais. Levou mais de 2,8 milhões de pessoas aos campos, nos últimos seis anos, número 63% maior do que o segundo colocado. É, ainda, o único time da região a conseguir renda superior a R\$ 1 milhão em apenas uma partida.

De acordo com uma pesquisa realizada pela Pluri Data, em 2011, o Ceará é o 18º clube mais valioso do país, sendo o 2º do Nordeste, estando atrás apenas do Bahia.

Outro motivo de comemoração neste ano é a realização da Copa do Mundo FIFA, que escolheu a capital Fortaleza como uma das cidades-sede do campeonato.

Sobre o selo

O selo apresenta, acima, a legenda Centenário do Ceará Sporting Club. Abaixo, os vários escudos do Ceará Sporting Club em progressão histórica até o atual, mais à direita, em sua integralidade e, à esquerda, os dizeres: 100 ANOS DE PAIXÃO, indicativo do centenário desse grande clube de futebol do Estado do Ceará e do Brasil. Todo conjunto é apresentado sobre um matiz escuro que remete à passagem do tempo. Foi utilizada a técnica de computação gráfica.



COB: 100 anos acreditando no potencial esportivo do Brasil

Em 2014, o Comitê Olímpico Brasileiro (COB) completa cem anos de fundação. A instituição tem como objetivo desenvolver e representar o esporte olímpico de alto rendimento do Brasil em competições nacionais e internacionais, a fim de fazer do país uma potência no segmento.

A primeira participação olímpica da delegação brasileira em Jogos Olímpicos foi em 1920, na Antuérpia. A comitiva contou com 21 atletas, nas modalidades de natação, polo aquático, saltos ornamentais, remo e tiro. No evento, o Brasil conquistou três medalhas, todas no tiro esportivo: uma de ouro (do tenente do Exército

Guilherme Paraense), uma de prata e uma de bronze.

A nadadora brasileira Maria Lenk foi a primeira mulher sul-americana a participar de uma edição dos Jogos Olímpicos, em Los Angeles, no ano de 1932. Aos 17 anos, ela disputou três provas: 100 m livre, 100 m costas e 200 m peito.

Uma das maiores conquistas do COB é a realização das Olimpíadas na cidade do Rio de Janeiro, entre os dias 5 e 21 de agosto de 2016. É a primeira vez na história que um país da América do Sul recebe a competição. Durante a 31ª edição do evento, serão disputadas 28 modalidades, entre elas o rugby e o golfe, reconhecidas re-

centemente na categoria de esportes olímpicos. As Paralimpíadas acontecem no mesmo ano, entre os dias 7 e 18 de setembro.

Sobre o selo

O selo traz estampada a marca comemorativa pelo Centenário do Comitê Olímpico Brasileiro. Além dos símbolos originais da marca do COB, bandeira do Brasil e Aros Olímpicos, o selo comemorativo inclui, também, a data de fundação, 1914, e o ano do centenário da entidade, 2014. Na parte superior, há a representação gráfica do número 100. Esta imagem é composta de um degradê em tons verde escuro, azul escuro, verde claro e azul claro.



Dados sobre os 100 anos do COB:

Total de medalhas olímpicas conquistadas:

23 de ouro, 30 de prata e 55 de bronze, totalizando 108.

Modalidades com mais medalhas:

Judô (19), Vela (17), Atletismo (14), Natação (13), Vôlei de praia (11) e Vôlei (9).

Recorde de medalhas de ouro em uma edição dos Jogos Olímpicos:

Atenas 2004 (5).

Recorde no total de medalhas em uma edição dos Jogos Olímpicos:

Londres 2012 (17 – sendo 3 de ouro, 5 de prata e 9 de bronze).

Recorde no número de atletas:

Pequim 2008 (277 atletas).

Recorde no número de atletas femininas:

Pequim 2008 (133).

Recorde no número de modalidades (32):

Londres 2012 e Pequim 2008.

Total de atletas brasileiros medalhistas em Jogos Olímpicos:

456.

Atleta com maior número de participações olímpicas (6):

Torben Grael (vela), Hugo Hoyama (tênis de mesa) e Rodrigo Pessoa (hipismo).

Atleta feminina com maior número de participações olímpicas (5):

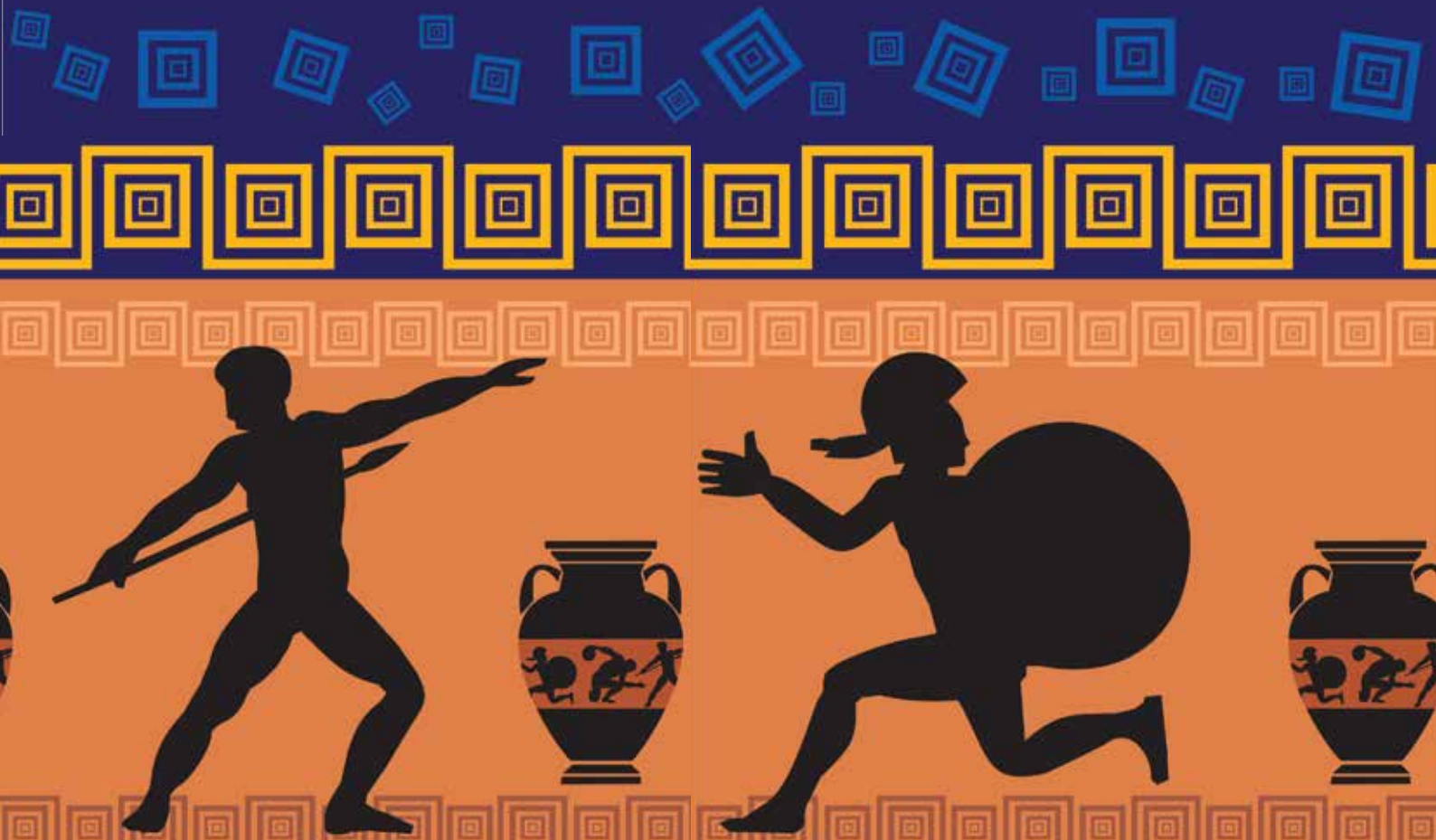
Fofão (vôlei), Formiga (futebol) e Jaqueline Mourão (ciclismo, esqui cross country e biatlo de inverno).

Maiores medalhistas brasileiros:

Robert Scheidt (5 medalhas – 2 de ouro, 2 pratas e 1 de bronze) e Torben Grael (5 medalhas - 2 de ouro, uma de prata e 2 de bronze).

Atletas bicampeões olímpicos (12):

Adhemar Ferreira da Silva (atletismo), Robert Scheidt, Torben Grael e Marcelo Ferreira (vela), e Giovane, Maurício, Fabi, Fabiana, Sheila, Paula, Thaisa e Jaqueline (vôlei).



Ano Internacional da Agricultura Familiar: desenvolvimento e qualidade para produtores e consumidores

Com o objetivo de reposicionar a agricultura familiar no centro das políticas agrícolas, ambientais e sociais frente aos projetos nacionais, o Ano Internacional da Agricultura Familiar (AIAF) 2014 visa, também, identificar lacunas e oportunidades para promover melhorias no segmento. São quatro os objetivos-chave que norteiam as ações do AIAF 2014: apoiar a formulação de políticas que promovam a agricultura familiar sustentável; aumentar o conhecimento, a comunicação e a conscientização pública; obter um melhor entendimento das necessidades, do potencial e das restrições da agricultura familiar; e assegurar apoio técnico, bem como criar sinergias para a sustentabilidade.

A agricultura familiar é de fundamental importância para a erradicação da fome e da pobreza no mundo, provendo maior seguran-

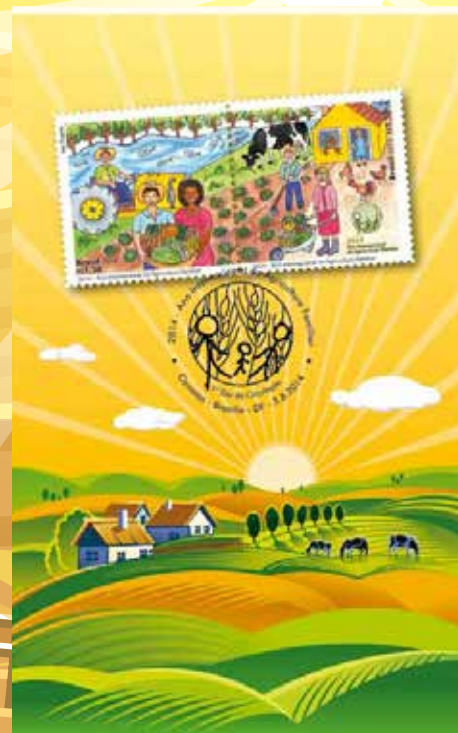
ça nutricional, além de melhorar os meios de subsistência e a gestão dos recursos naturais, protegendo o meio ambiente. Consiste no desenvolvimento de atividades que englobam os setores agrícola, florestal, pesqueiro, pastoril e aquícola.

No Brasil, estima-se que aproximadamente 70% do que é consumido advém da agricultura familiar.

Sobre os selos

O selo de dois selos focaliza agricultores em jornada de trabalho destinada à produção alimentícia. No selo da esquerda, ao fundo, destaca-se o elemento água, indispensável à produção agrícola, cuja qualidade se manifesta pela presença abundante de peixes. À frente, vê-se um homem operando um trator e um casal de agricultores exibindo uma cesta repleta de produtos provenientes de farta colheita. No selo da direita, uma mu-

lher em frente à casa observa o promissor cenário, complementado pela presença de animais domésticos, e um homem manuseando uma enxada, ferramenta tradicional utilizada na agricultura. Nos dois selos, integrados pela imagem em diagonal de uma horta bem cuidada, destaca-se a presença da mulher como agente produtivo na agricultura familiar. No canto inferior, à direita, encontra-se a logomarca oficial do Ano Internacional da Agricultura Familiar 2014. A técnica utilizada foi pintura com tinta acrílica e nanquim sobre papel canson.



Série Relações Diplomáticas

Brasil-Filipina: lugares de biodiversidade

Redutos de exuberante fauna e flora, Brasil e Filipinas lançam, em conjunto, dois selos que retratam aves ameaçadas de extinção. O objetivo da emissão é ratificar, por meio da Filatelia, o propósito de defender e preservar o meio ambiente. Paralelamente a isso, a peça ressalta as boas relações e os laços de amizade e de cooperação que unem os dois países.

Acredita-se que as Filipinas abriguem mais formas diferentes de vida



na Terra por hectare do que qualquer outro país do mundo, acolhendo entre 70 e 80% da biodiversidade global.

Duas aves de grande importância para o ecossistema dos países são destacadas nas peças filatélicas emitidas: a águia filipina (*Pithecophaga jefferyi*) e a águia cinzenta (*Urubitinga coronata*).

A águia-das-filipinas, também conhecida como águia-pega-macaco, só habita um pequeno conjunto de ilhas das Filipinas – nas florestas de Leyte,

Luzon, Mindanao e Samar. Sua reprodução ocorre a cada três anos, o que dificulta ainda mais a manutenção da espécie. É considerada a maior dentre as águias que existem no mundo, em termos de comprimento, e uma das mais raras aves de rapina.

Já a águia cinzenta, é uma das maiores aves encontradas no Brasil, atingindo de 75 a 85 cm e pesando até 3,5 kg. No país, habita regiões dos estados de São Paulo, Minas Gerais e Rio Grande do Sul. Sua reprodução acontece de julho a novembro, e também está ameaçada de extinção principalmente em função do avanço da agricultura, da descaracterização de seu habitat e da caça ilegal.

Sobre os selos

Os selos retratam aves ameaçadas de extinção nas Filipinas, representada pela Águia Filipina, e no Brasil, pela Águia Cinzenta, por meio das ilustrações dos corpos inteiros e dos detalhes das cabeças das águias. A Águia Filipina é a mais conhecida espécie de ave existente unicamente nas Filipinas. Já a Águia Cinzenta é considerada um gavião de grande porte da fauna brasileira. Os nomes das espécies foram impressos em microletras. Foram utilizadas as técnicas de computação gráfica e fotografia.



Edital nº 3

Artista: Ariadne Decker/Meik
Processo de Impressão: Ofsete
Folha: 24 selos
Papel: Cuchê gomado com fosforescência
Valor facial: R\$2,00
Tiragem: 552.000 selos
Área de desenho: 20mm x 54mm
Dimensões do selo: 25mm x 59mm
Picotagem: 12 x 11,5
Data de emissão: 2/4/2014
Local de lançamento: São Paulo/SP
Impressão: Casa da Moeda do Brasil
Prazo de comercialização pela ECT: até 31 de dezembro de 2017
Versão: Departamento de Filatelia e Produtos/ECT
Código de comercialização: 85200974



Edital nº 4

Arte-finalização: Daniel Effi - DEFIP
Processo de Impressão: Ofsete
Bloco com 3 selos
Papel: Cuchê gomado
Valor facial: R\$ 2,75 cada selo
Tiragem: 150.000 blocos
Área de desenho: 30mm x 40mm
Dimensões do selo: 30mm x 40mm
Picotagem: 12 x 11,5
Data de emissão: 21/4/2014
Locais de lançamento: Brasília/DF
Impressão: Casa da Moeda do Brasil
Prazo de comercialização pela ECT: até 31 de dezembro de 2017
Versão: Departamento de Filatelia e Produtos/ECT
Código de comercialização: 852100957



Edital nº 5

Artista: Mario Baratta
Processo de Impressão: Ofsete
Folha: 24 selos, sendo 2 de cada motivo
Papel: Cuchê autoadesivo
Valor facial: 1º Porte Carta Comercial
Tiragem: 720.000 selos
Área de desenho: 35mm x 25mm
Dimensões do selo: 40mm x 30mm
Picotagem: semicorte
Data de emissão: 29/4/2014
Locais de lançamento: Manaus/AM, Fortaleza/CE, Natal/RN, Recife/PE, Salvador/BA, Cuiabá/MT, Brasília/DF, Belo Horizonte/MG, São Paulo/SP, Rio de Janeiro/RJ, Curitiba/PR e Porto Alegre/RS
Impressão: Casa da Moeda do Brasil
Prazo de comercialização pela ECT: até 31 de dezembro de 2017
Versão: Departamento de Filatelia e Produtos/ECT
Código de comercialização: 852009763



Edital nº 6

Foto: André Gardenberg

Processo de Impressão: Ofsete

Folha: 30 selos

Papel: Cuchê gomado

Valor facial: R\$1,20

Tiragem: 360.000 selos

Área de desenho: 25mm x 35mm

Dimensões do selo: 30mm x 40mm

Picotagem: 12 x 11,5

Data de emissão: 30/4/2014

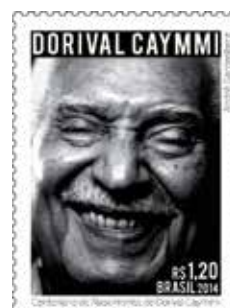
Locais de lançamento: Salvador/BA, Rio de Janeiro/RJ e São Paulo/SP

Impressão: Casa da Moeda do Brasil

Prazo de comercialização pela ECT: até 31 de dezembro de 2017

Versão: Departamento de Filatelia e Produtos/ECT

Código de comercialização: 852009739

**Edital nº 7**

Artista: AF Atelier

Processo de Impressão: Ofsete

Folha: 30 selos

Papel: Cuchê gomado

Valor facial: R\$3,00

Tiragem: 900.000 selos

Área de desenho: 35mm x 25mm

Dimensões do selo: 40mm x 30mm

Picotagem: 11,5 x 12

Data de emissão: 5/5/2014

Local de lançamento: São Paulo/SP

Impressão: Casa da Moeda do Brasil

Prazo de comercialização pela ECT: até 31 de dezembro de 2017

Versão: Departamento de Filatelia e Produtos/ECT

Código de comercialização: 852009780

**Edital nº 8**

Artista: ZINC GCR - DECOE

Processo de Impressão: Ofsete

Folha: 30 selos

Papel: Cuchê gomado

Valor facial: 1º Porte Carta Comercial

Tiragem: 1.500.000 selos

Área de desenho: 35mm x 25mm

Dimensões do selo: 40mm x 30mm

Picotagem: 11,5 x 12

Data de emissão: 6/5/2014

Local de lançamento: Brasília/DF

Impressão: Casa da Moeda do Brasil

Prazo de comercialização pela ECT: até 31 de dezembro de 2017

Versão: Departamento de Filatelia e Produtos/ECT

Código de comercialização: 852009801



Edital nº 9

Artista: Lídia M. H. Neiva

Pintura: Cláudio Gianfardoni

Processo de Impressão: Ofsete

Folha: 30 selos

Papel:: Cuchê gomado

Valor facial: 1º Porte Carta Comercial

Tiragem: 600.000 selos

Área de desenho: 40mm x 30mm

Dimensões do selo: 40mm x 30mm

Picotagem: 11,5 x 12

Data de emissão: 13/5/2014

Locais de lançamento: Brasília/DF, Salvador/BA, Rio de Janeiro/RJ e São Paulo/SP

Impressão: Casa da Moeda do Brasil

Prazo de comercialização pela ECT: até 31 de dezembro de 2017

Versão: Departamento de Filatelia e Produtos/ECT

Código de comercialização: 852009798



Edital nº 10

Artista: Bolero

Processo de Impressão: Ofsete

Folha: 30 selos

Papel:: Cuchê gomado

Valor facial: 1º Porte Carta Comercial

Tiragem: 360.000 selos

Área de desenho: 40mm x 30mm

Dimensões do selo: 40mm x 30mm

Picotagem: 11,5 x 12

Data de emissão: 2/6/2014

Local de lançamento: Fortaleza/CE

Impressão: Casa da Moeda do Brasil

Prazo de comercialização pela ECT: até 31 de dezembro de 2017

Versão: Departamento de Filatelia e Produtos/ECT

Código de comercialização: 852009810



Edital nº 11

Artista: Isa Frantz

Processo de Impressão: Ofsete

Folha: 24 selos

Forma de emissão: se-tenant com 02 selos

Papel:: Cuchê gomado

Valor facial: R\$1,50 cada selo

Tiragem: 900.000 selos

Área de desenho: 33mm x 35,5mm

Dimensões do selo: 38mm x 38mm

Picotagem: 11,5 x 11,5

Data de emissão: 3/6/2014

Local de lançamento: Brasília/DF

Impressão: Casa da Moeda do Brasil

Prazo de comercialização pela ECT: até 31 de dezembro de 2017

Versão: Departamento de Filatelia e Produtos/ECT

Código de comercialização: 852009879



Edital nº 12

Marca do centenário: Agência Saravah Comunicação e Design LTDA.

Processo de Impressão: Ofsete

Folha: 30 selos

Papel:: Cuchê gomado

Valor facial: R\$2,30

Tiragem: 600.000 selos

Área de desenho: 25mm x 35mm

Dimensões do selo: 30mm x 40mm

Picotagem: 12 x 11,5

Data de emissão: 8/6/2014

Local de lançamento: Rio de Janeiro/RJ

Impressão: Casa da Moeda do Brasil

Prazo de comercialização pela ECT: até 31 de dezembro de 2017

Versão: Departamento de Filatelia e Produtos/ECT

Código de comercialização: 852009836



Edital nº 13

Fotos:

Brasil: Willian Menq

Filipinas: Ryan Capati Arengo

Arte-finalização: Daniel Effi - Correios

Processo de Impressão: Ofsete

Folha: 30 selos

Papel:: Cuchê gomado

Valor facial: R\$2,90 cada selo

Tiragem: 600.000 selos

Área de desenho: 21mm x 39mm

Dimensões do selo: 26mm x 44mm

Picotagem: 11,5 x 11

Data de emissão: 10/6/2014

Local de lançamento: Brasília/DF

Impressão: Casa da Moeda do Brasil

Prazo de comercialização pela ECT: até 31 de dezembro de 2017

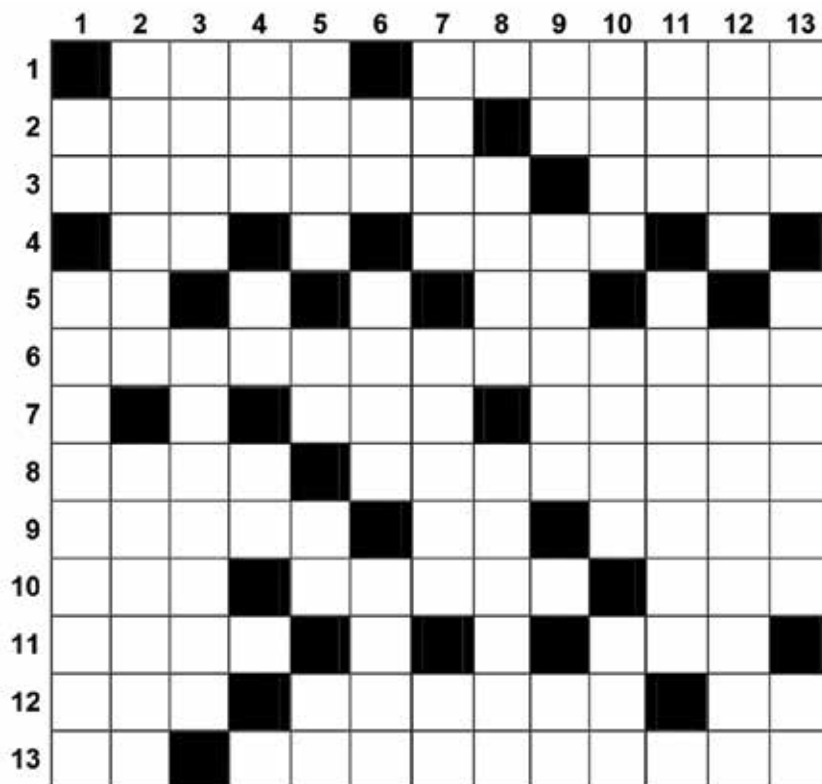
Versão: Departamento de Filatelia e Produtos/ECT

Código de comercialização: 852009860



Cruzadas Filatélicas

Observação: as palavras devem ser inseridas somente nas lacunas com pelo menos duas letras.



HORIZONTAIS

1. Efetua medição em uma balança. / Jogo de carteador.
2. Transtorno global do desenvolvimento alvo de grande preconceito por se caracterizar pela dificuldade de uma pessoa se interagir socialmente. / Local de onde se extrai areia.
3. Irregularidade ou defeito em uma estrutura. / Não diga nada.
4. O verbo "to be" na terceira pessoa do singular. / O maior dos cervos.
5. Anno Domini. / Código TLD na internet para a Estônia.
6. Célebre compositor baiano homenageado em selo postal pelo seu centenário.
7. Uma das partes em que se divide uma peça de teatro. / Capital do Marrocos.
8. Terceiro maior felino do mundo. / Acondicionado em pacotes ou caixas.
9. Cipó-da-beira-mar. / Sigla do Estado da Bahia. / Exame Nacional do Ensino Médio.
10. Marciano tresolhudo que criticava os costumes dos terráqueos em uma coluna na Revista Veja. / Tijolo de argila seca ou cozida ao sol. / O intervalo de tempo entre o nascer e o por do sol.
11. "Entorpecer" ou "Embrutecer" em inglês. / Deusa romana da paz.
12. Cartunista brasileiro que, por muito tempo, foi responsável pela edição brasileira da revista Mad. / "Resgate" em inglês. / Antigo Testamento.
13. Sozinho, desacompanhado. / Língua homenageada em selo postal por completar 800 anos em 2014.

VERTICAIS

1. Alcoólicos Anônimos. / Profissionais autorizados a prestar assistência em assuntos jurídicos.
2. Castigado. / Série de anime e mangá criada pelo japonês Masashi Kishimoto.
3. Conjunto de valores que permeiam determinada escola artística, científica ou filosófica. / Reaproveita ou reutiliza.
4. O oposto de "não". / 3,1416... / Atmosfera.
5. Membros que as aves utilizam para voar. / Ordem que se dá a quem deve ir de um lugar a outro. / Oswaldo Aranha, advogado, político e diplomata brasileiro. / Sigla do Estado de Rondônia.

6. Mário Lago, ator e compositor brasileiro. / Iguaria culinária pastosa e condimentada, geralmente feita de fígado, carne ou legumes. / ___ Maker, música do Led Zeppelin, com versão em axé de Cláudia Leitte.
7. Dispositivo de plástico ou borracha utilizado para evitar que as pessoas se afoguem. / Uma das principais regiões do corpo onde os escravos fugidios eram chicoteados. / Sérgio Telles, diplomata e pintor brasileiro.
8. ___ Baldwin, ator norte americano. / Palmeira típica do Piauí e Maranhão, cujo fruto possui amêndoas de boa atratividade no mercado.
9. O deus egípcio do Sol. / O "Vovô", time de futebol homenageado em selo postal pelo seu centenário, em 2014. / Código TLD na internet para a Uganda.
10. Futebolista boliviano que jogou pelo Corinthians e Sport Recife. / Terceira instituição de ensino superior mais antiga dos EUA. / ___ Souza, guitarrista baiano que se suicidou em 2013.
11. ___ T, estilista e modelo transexual, filha do ex-jogador de futebol Toninho Cerezo. / Religião heterodoxa brasileira, que evoluiu das raízes africanas por meio do polissincretismo religioso.
12. Auréola luminosa que rodeia uma fonte de luz. / Mechas ou feixes de cabelo.
13. O grito da torcida quando uma equipe faz grande exibição de futebol. / Cada uma das inclusões organizadas do citoplasma. / Símbolo químico do Tântalo.

Solução



Colaboração de Altemar Henrique de Oliveira - Analista de Correios

Você é o Artista!

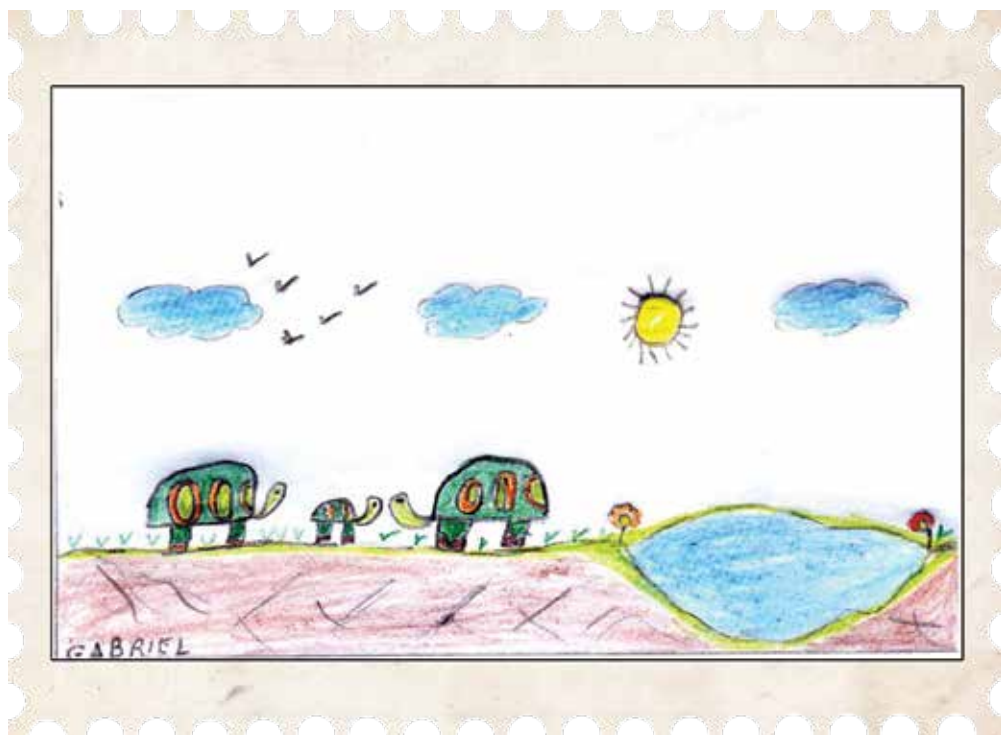


Se você gosta de desenhar, mande sua arte pra gente! Faça um desenho que gostaria de ver em um selo.

SBN, Q.1, Bloco A, 12º andar
Ed Sede da ECT
70002-900 Brasília/DF
revistacofi@correios.com.br

Dados do artista
Nome: Gabriel Rodrigues da Silva
Idade: 7 anos
Endereço: Rua 13 de fevereiro, nº 125 –
Centro – Tatuí – SP
CEP: 18270-340

OLÁ, MEU NOME É GABRIEL, TENHO 7 ANOS.
ADORO DESENHAR E AMO A NATUREZA E ADORO
AS TARTARUGAS. O NOME DA MINHA ARTE É
"A FAMÍLIA TARTARUGA".



selo em movimento

Vendo ou troco coleção de selos antiga, que pertencia ao meu pai Alejandro José Almazan Ruzafa, espanhol e filatelista, falecido recentemente. Tenho mais de 10 mil peças. A coleção possui selos, cartões comemorativos com carimbo de 1º dia, quadras, entre outros. Responderei perguntas somente via e-mail, cartas em Espanhol. Dispensio curiosos. Coleção avaliada em R\$ 15 mil (\$ 8 mil ou 7 mil euros, aproximadamente). Favor enviar um pen drive de 4 GB com selo de resposta para ver as fotos dos mesmos. Tenho notas e moedas do Brasil e do mundo e cartões telefônicos. Interessados em trocar sejam bem-vindos.

Alexandre Ruzafa

ruzafa@bol.com.br / (55)(31) 7123-4637

I'd like to receive unwritten view cards from cities worldwide and phone cards.

Luc Vanbegin

Huisdal 6

1731 Relegem – Belgium

Coleciono cédulas estrangeiras e moedas, postais de igrejas, além de cartões de pás-

saros e aves. Posso boa quantidade para trocas. Vendo uma coleção de selos espanhóis, uma coleção de selos de aviação e era espacial. Preço a combinar.

Leônidas Modesto

Rua Mohamed Hamud, 168, 83215-060 - Paranaguá / PR

Possuo uma coleção de selos Brasil-Império, aéreos, comemorativos, blocos, taxas, e de vários países da América, Europa e outros e tenho interesse em me desfazer dela. Gostaria de receber e-mails de interessados.

José Ramos

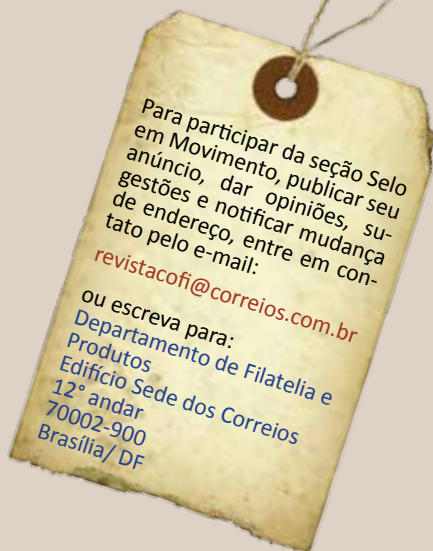
econr@ig.com.br

Rua Felicíssimo de Azevedo, 273, apto 203, 90540-110 - Porto Alegre / RS

Coleciono cédulas e moedas antigas. Gostaria de fazer intercâmbio com colecionadores brasileiros e estrangeiros.

Silvio Serafim de Moraes




Rod BR 262, Km 109 – Caixa Postal 72, 29375-970 - Venda Nova do Imigrante / ES



ABRIL DE 2013

	42 75 Anos da Federação dos Empregados no Comércio do Estado de São Paulo - Fecomerciários 10.4.2014 São Paulo - SPM		49 50 Anos do Sincomerciários de Guarulhos 28.4.2014 Guarulhos - SPM SFIP
	36 Prefeitura Municipal de João Molevade - 50 Anos 1º a 30.4.2014 João Molevade - MG Carla Santos		43 70 Anos do Rotary Club de Araçatuba 16.4 a 6.5.2014 Araçatuba - SPI Rotary Club Intenacional
	37 Centenário da Universidade de Alfenas 2.4 a 1.5.2014 Alfenas - MG		44 94 anos de Emancipação do Município de Bacabal 17.4 a 16.5.2014 Bacabal - MA
	38 IRB Brasil RE- 75 Anos 3.4 a 3.5.2014 Rio de Janeiro - RJ Alexandre Romão		45 40 Anos do Conselho Federal de Enfermagem/COFEN 24.4 a 23.5.2014 Vitória - ES
	39 I Centenário do Edifício Vital Brazil - Instituto Butantan 4.4.2014 São Paulo - SPM Alessandra Schunck		46 Grande Oriente do Brasil - Ceará 24 a 27.4.2014 Fortaleza - CE Roberto de Araujo
	40 25 Anos do Superior Tribunal de Justiça/STJ 7 a 11.2014 Brasília - DF		47 Iperon - Instituto de Previdência dos servidores Públicos de Rondônia - 30 anos de sua criação 25.4.2014 Porto Velho - RO Vaniomar e Jamisson
	41 40 Anos do Conselho Federal de Enfermagem/COFEN 7.4 a 6.5.2014 Porto Alegre - RS		48 50 Anos de Emancipação de Bela Vista de Minas 25.4 a 24.5.2014 Bela Vista de Minas - MG Agência Cartaz
			51 116 Anos de São Joaquim da Barra 30.4 a 29.5.2014 São Joaquim da Barra - SPI Carol Crês
			Emissão Mercosul: Luta c/ a Disc. - Autismo 2.4.2014 São Paulo - SPM
			Copa do Mundo da FIFA Brasil 2014TM 21.4.2014 Brasília - DF
			Emissão Especial - A Arte do Futebol Brasileiro 29.4.2014 Brasília - DF
			CENTENÁRIO DO NASCIMENTO DE DORIVAL CAYMMI 30.4.2014 Salvador - BA

ABRIL DE 2014

	52 Federação do Comércio de Bens, Serviços e Turismo do Espírito Santo - 60 anos - Fecomércio - DR/ES 1º a 28.5.2014 Vitória - ES JM Propaganda & Marketing		53 Inauguração do Aeroporto Inter-nacional Aluizio Alves 1º a 30.5.2014 São Gonçalo do Amarante - RN José Alexandre Júnior		54 55 Anos de Emancipação Política do Município de Três Coroas 2.5.2014 Três Coroas - RS Lucky David Brenner
--	---	---	--	---	--



55
60 Anos da Universidade Federal do Espírito Santo/UFES
5.5.2014
Vitória - ES
Willli Piske Júnior



66
SESC - Serviço Social do Comércio
15.5.2014
Goiânia - GO



76
Cultura Viva - 10 Anos
22.5 a 20.6.2014
Natal - RN



56
140 Anos do Tribunal de Justiça do Estado de Goiás
8.5.2014
Goiânia - GO
Wendel dos Santos Reis



67
140 Anos do Tribunal de Justiça de Mato Grosso
15.5 a 14.6.2014
Cuiabá - MT
Anderson Domingues Augusto



77
Jubilei de Ouro - 50 Anos da APAE de Rio Preto
22.5 a 20.6.2014
São José do Rio Preto - SPI
Núcleo de Mídia Postal-DR/SPI



57
45 Anos do Sexto Esquadrão de Transporte Aéreo/ ETA
9.5 a 7.6.2014
Brasília - DF
Jarbas de Jesus Rosa



68
Pecuária 2014
16.5.2014
Goiânia - GO



78
Tribunal do Contas do Estado - Inauguração da 1ª unidade Regional no Pará
22.5.2014
Santarém - PA
Clewerson Castelo Branco de Queiroz



58
150 Yars Sigvaris - Amostra de Startups 2014
12.5 a 11.6.2014
Jundiá - SPI
Renato Delpupo Oliveira Viana



69
40 Anos do Conselho Federal de Enfermagem/COFEN
17.5 a 15.6.2014
Palmas - TO



79
40 Anos do Conselho Federal de Enfermagem/COFEN
23.5 a 21.6.2014
Recife - PE



59
40 Anos do Conselho Federal de Enfermagem/COFEN
12.5 a 10.6.2014
João Pessoa - PB



70
Águas de Lindóia
17.5 a 15.6.2014
Águas de Lindóia - SPI



80
50 Anos do Instituto Interamericano de Cooperação para a Agricultura/IICA
26.5 a 24.6.2014
Brasília - DF



60
40 Anos do Conselho Federal de Enfermagem/COFEN
12.5 a 10.6.2014
São paulo - SPM



71
Jubilei de Ouro - 50 Anos da Diocese de Bauru
17.5 a 16.6.2014
Bauru - SPI
Everton Yamane



81
UNACON Sindical 25 Anos
28.5 a 26.6.2014
Brasília - DF



61
Polícia Militar do Distrito Federal - 205 Anos
13.5 a 11.6.2014
Brasília - DF
Cabo Leniomar



72
40 Anos do Conselho Federal de Enfermagem/COFEN
19.5 a 17.6.2014
Curitiba - PR



82
Instituto Cosmos 10 Anos
31.5 a 29.6.2014
Jacareí - SPI



62
40 Anos do Conselho Federal de Enfermagem/COFEN
14.5 a 12.6.2014
Porto Velho - RO



73
Defensoria Pública do Estado do Maranhão
19.5 a 18.6.2014
São Luís - MA
Renata Sousa Cantanhede



Oito Séculos da Língua Portuguesa
5.5.2014
São Paulo - SP



63
40 Anos do Conselho Federal de Enfermagem/COFEN
14.5 a 12.6.2014
Maceió - AL



74
40 Anos do Conselho Federal de Enfermagem/COFEN
20.5 a 18.6.2014
Boa Vista - RR



CORREIOS – Nova marca dos Correios
6.5.0214
Rio Branco - ACRE



64
Diga não a Clandestinidade - Fenavist
14.5 a 12.6.2014
São Paulo - SPM



75
40 Anos do Conselho Federal de Enfermagem/COFEN
20.5 a 18.6.2014
Manaus - AM



Umbanda - sincretismo Religioso Brasileiro
13.5.2014
Brasília - DF



65
40 Anos do Conselho Federal de Enfermagem/COFEN
15.5 a 13.6.2014
Belém - PA

ENCOMENDA É
COM OS CORREIOS.
**VOCÊ MANDA.
A GENTE ENTREGA.**



TM Rio 2016

LINK



Fale com os Correios: correios.com.br/falecomoscorreios
CAC: 3003 0100 ou 0800 725 7282 (informações) e 0800 725 0100 (sugestões e reclamações)
Ouvinteira: correios.com.br/ouvidoria SIC: correios.com.br/acessoainformacao



correios.com.br

Na hora de enviar ou receber, os Correios têm opção para todo tipo de encomenda, com o melhor custo-benefício para você ou sua empresa. Tudo com a confiança de quem é líder no mercado e no coração dos brasileiros.


PAC | SEDEX | SEDEX 10 | SEDEX 12 | SEDEX Hoje
SEDEX Mundi | Logística Reversa



Ministério das
Comunicações

GOVERNO FEDERAL
BRASIL
PAÍS RICO É PAÍS SEM POBREZA

A GENTE JOGA JUNTO

 /vamaistlonge

Fale com os Correios: correios.com.br/falecomoscorreios
CAC: 3003 0100 ou 0800 725 7282 (informações) e 0800 725 0100 (sugestões e reclamações)
Ouvidoria: correios.com.br/ouvidoria SIC: correios.com.br/acessoainformacao

Correios. A gente joga junto com o esporte brasileiro.

Apoiar é jogar junto. É estar ao lado do esporte brasileiro há mais de duas décadas. E crescer junto com ele. Correios. A gente joga junto.

 **CORREIOS**

Soluções que aproximam