

# Brasiliana 2013

Comemorando os 350 anos dos Correios  
e os 170 anos do Olho de boi

**co  
fi**

**CORREIO FILATÉLICO**  
ANO XXXVI nº 231 - Outubro a Dezembro de 2013

## **EMISSÃO BURITI**

Importância, Beleza e Utilidade,  
destaca a flora brasileira

## **VINICIUS DE MORAES**

Selo homenageia o centenário  
de seu nascimento

## **SÉRIE RELAÇÕES DIPLOMÁTICAS**


Alemanha e Quênia

**Brasiliana** **2013**  
  
Rio de Janeiro - BRASIL

A GENTE  
JOGA  
JUNTO



MASTER ROMA WATEMAN

 /vamaisslonge

Fale com os Correios: [correios.com.br/falecomoscorreios](http://correios.com.br/falecomoscorreios)  
CAC: 3003 0100 ou 0800 725 7282 (informações) e 0800 725 0100 (sugestões e reclamações)  
Ouvidoria: [correios.com.br/ouvidoria](http://correios.com.br/ouvidoria) SIC: [correios.com.br/acessoainformacao](http://correios.com.br/acessoainformacao)

**Correios. A gente joga junto com o esporte brasileiro.**

Apoiar é jogar junto. É estar ao lado do esporte brasileiro há mais de duas décadas. E crescer junto com ele. Correios. A gente joga junto.

 **CORREIOS**  
Soluções que aproximam

Ano 36 – Edição 230  
ECT / ISSN – 0101 – 3114  
Revista produzida,  
editada e distribuída pelo  
Departamento de Filatelia e  
Produtos dos Correios

#### Editores Responsáveis

Maria de Lourdes Torres de Almeida Fonseca  
Maria da Conceição Paiva Figueiredo

#### Coordenação

Paulo Cesar Ferri

#### Jornalista Responsável

Raquel Domingues - 17294/MG

#### Revisão

Ilma Peron Andrade Rocha (DEFIP)  
Sílvia Brina  
Apoio: Paulo Cesar Ferri

#### Capa

Daniel Effi (DEFIP)

#### Projeto Gráfico e Diagramação

Fazenda Comunicação & Marketing

#### Colaboração

Equipe Departamento de Filatelia e Produtos e  
Diretorias Regionais dos Correios

#### Produção

Fazenda Comunicação & Marketing

#### Correspondência

Equipe Departamento de Filatelia e Produtos

Edifício Sede da ECT  
12º andar – Brasília-DF  
70002-900  
revistacofi@correios.com.br  
www.issuu.com/revistacofi  
www.twitter.com/revistacofi  
www.correios.com.br/filatelia  
www.facebook.com/RevistaCOFI

A reprodução total ou parcial desta revista é autorizada, desde que citada a fonte. As opiniões emitidas em artigos assinados são de inteira responsabilidade dos seus autores, não refletindo, necessariamente, a posição dos editores.

#### Tiragem

25.000 exemplares

Assinatura Gratuita

# Editorial

Esta edição da COFI é histórica, pois registra os momentos marcantes da Exposição Filatélica Mundial BRASILIANA, realizada de 19 a 25 de novembro de 2013, no Rio de Janeiro. Inserida nas celebrações dos 350 anos dos Correios no Brasil e dos 170 anos do Olho de boi, segunda emissão postal do mundo e primeira das Américas, a BRASILIANA contou com a presença de expositores de cerca de 70 países, sagrando-se como um dos grandes acontecimentos filatélicos internacionais de 2013.

Quem foi à BRASILIANA poderá rememorar os principais momentos da Exposição, e, aqueles que não puderam comparecer, visualizarão aspectos importantes de um evento especialmente dedicado à Filatelia mundial. Registramos desde a ambientação, até os eventos programados, como a cerimônia de abertura, as atividades infantojuvenis, os lançamentos nacionais e internacionais, as atrações artísticas e o evento de premiação, denominado PALMARÈS.

São destacados os produtos filatélicos destinados ao registro dos 350 anos dos Correios, como o Bloco composto de três selos, que retratam períodos importantes da História dos Correios no Brasil, e, também, o selo em homenagem ao Centenário do Nascimento de Vinicius de Moraes, o nosso poetinha e artista genial, notabilizado por seus sonetos e grandiosa presença na música popular brasileira.

Além dos destaques da BRASILIANA, cinco selos destacam a Temporada da Alemanha no Brasil, evento de cunho cultural, econômico e financeiro, organizado pelo governo alemão, em parceria com o governo federal. Uma emissão homenageou o Quênia, focalizando a Zebra de Grévy, animal ameaçado de extinção, que vive em reservas ambientais daquele País e, pelo Brasil, a Bica do Ipu, importante ecossistema localizado no estado do Ceará.

A Filatelia prestigiou a flora nativa com a emissão do bloco “Buriti: importância, beleza e utilidade”, composto por dois selos, retratando uma das palmeiras da flora nacional.

Chegamos ao Natal de 2013, revigorados com as realizações de um ano marcado por iniciativas filatélicas de relevância e pelas boas perspectivas para 2014. Com esse espírito, a Mônica e o Cebolinha, personagens de Maurício de Sousa, desejaram Boas Festas em selos de Natal, período também marcado pela emissão de um bloco, com dois selos, em formato de coração, unindo pessoas em torno da Fraternidade.

Vejam, ainda, as seções permanentes da COFI: Selomania, Cruzadas Filatélicas, Selo em Movimento e as emissões do período. Boa leitura a todos!

**Morgana Cristina Santos**

Vice-Presidenta de Negócios dos Correios

# Sumário

Destaques **5**



Panorama Internacional **18**



Matérias Especiais **22**



Petrobras completa 60 anos e ganha homenagem dos Correios

**15** Inovação: Correios da Austrália testa vídeo-selos **18**



Vinícius de Moraes: selos destacam os 100 anos de seu nascimento **35**

Selos do Período **33**



Selomania **41**



Selo em Movimento **43**



Carimbos Comemorativos **44**



BRASILIANA 2013 projeta o Brasil no mercado mundial de Filatelia **24**

# BRASILIANA 2013: 5ª EDIÇÃO DO EVENTO PROJETA O BRASIL NA FILATELIA GLOBAL

5



A vice-presidente de Negócios dos Correios, Morgana Cristina Santos, fala sobre a BRASILIANA.

A Exposição Filatélica Mundial BRASILIANA 2013 aconteceu de 19 a 25/11, no Espaço Pier Mauá, localizado na Zona Portuária da cidade do Rio de Janeiro. De caráter competitivo, o evento reuniu colecionadores, comerciantes, Administrações Postais e comunidade nacional e internacional em torno da Filatelia. Esta foi a 5ª edição da BRASILIANA, proposta pela FEBRAF aos Correios, com o objetivo de marcar a presença da Filatelia nacional no cenário filatélico mundial. As BRASILIANAS realizadas em 1979, 1983, 1989 e 1993, também aconteceram na capital carioca, por ser uma cidade reconhecida universalmente por suas belezas naturais, atratividade turística e diversidade cultural.

Nesta edição, a Revista COFI entrevistou a vice-presidente de Negócios dos Correios, Morgana Cristina Santos, a fim de conhecer e registrar as suas percepções e os desafios em torno do evento.

## COFI – O que é a Exposição Filatélica BRASILIANA e conte-nos algo sobre a edição de 2013.

**Morgana Santos** – É uma Exposição Filatélica Mundial, de caráter competitivo, realizada no Brasil, sob o patrocínio da Federação Internacional de Filatelia – FIP e organização a cargo dos Correios e da Federação Brasileira de Filatelia – FEBRAF. A cidade do Rio de Janeiro foi escolhida para sediar o evento para o qual se inscreveram colecionadores de mais de 60 países. Na oportunidade, colecionadores, comissários, jurados, comerciantes filatélicos e comunidades de várias partes do Brasil e de outras nações juntaram-se em torno da Filatelia. Também participaram operadores postais de vários países-membros da União Postal Universal – UPU, que aceitaram o convite dos Correios para prestigiar o encontro.

## COFI - Qual a motivação dos Correios para realizar uma BRASILIANA em 2013?

**Morgana Santos** – Chegamos à 5ª edição da Exposição Filatélica Mundial BRASILIANA motivados e comprometidos com a missão de comemorar os 350 anos dos serviços postais no Brasil e os 170 anos dos selos Olhos-de-boi, promovendo os Correios e a Filatelia brasileira no cenário mundial. A Exposição representou a oportunidade ímpar à propagação dos valores de uma empresa consciente de sua missão frente às comunidades nacional e internacional, na medida em que promove a integração entre as pessoas, facilitando-lhes a comunicação interpessoal e seus empreendimentos. Vale destacar que uma exibição dessa natureza constitui um evento de caráter cultural, institucional e mercadológico, projetando o Brasil entre os países de prestígio no cenário postal e filatélico.

## COFI – Qual a diferença entre esta BRASILIANA e as edições anteriores?

**Morgana Santos** – Para planejar e organizar a edição 2013 da BRASILIANA, as equipes responsáveis por sua realização trabalharam focadas nos princípios universais da Filatelia, nos Regulamentos e Normas internacionais que regem essas competições filatélicas e nos recursos humanos e orça-

mentários disponibilizados para o evento. Chegamos à Exposição certos de que esta seria marcada pelos desafios de um século onde a tecnologia, além de facilitar os processos, também exige criatividade e determinação frente aos atuais cenários. Assim, acredito que as diferenças foram estruturais, em vista da dimensão do evento, do local de sua realização – mais de 15.000 m<sup>2</sup> e do número de inscrições. Na BRASILIANA 2013, contamos com mais de 800 coleções, incluindo a classe literatura, que ocuparam cerca de 3200 faces de 1600 painéis. Portanto, a motivação, os objetivos e o compromisso das equipes condutoras das exposições mundiais já realizadas no Brasil foram os mesmos, fato que garantiu os excelentes resultados de todas as edições. Um ponto também favorável desta BRASILIANA foi o contexto mundial em que o Brasil está inserido, em vista da realização da Copa do Mundo 2014, das Olimpíadas 2016, além da Jornada Mundial da Juventude, que ocorreu, também em 2013. Eventos dessa magnitude motivam um olhar diferenciado para o nosso país, despertando interesse externo para a exposição.

**COFI – Qual foi a participação da Federação Internacional de Filatelia – FIP na organização da BRASILIANA?**

**Morgana Santos** – A Federação Internacional de Filatelia acompanhou as fases de planejamento e organização do evento amparada por um acordo firmado com os Correios e a FEBRAF. A diretoria da FIP, conforme orienta o seu Regulamento Geral para as Expo-

sições Filatélicas Mundiais, designou o senhor Peter McCann para atuar como consultor da BRASILIANA 2013. Durante todo o período do evento, o presidente da FIP, Tay Peng Hian, coordenou os trabalhos do Júri, manifestando-se sempre atento aos assuntos relacionados à Exposição e ao julgamento das coleções. Vale ressaltar a extrema dedicação e o compromisso da diretoria da FIP, fato que merece o nosso reconhecimento e gratidão.

**COFI – Como foi a atuação da Federação Brasileira de Filatelia – FEBRAF na BRASILIANA?**

**Morgana Santos** – A FEBRAF atuou como a interlocutora entre os Correios e a FIP desde o planejamento da Exposição. Aproximadamente 15 pessoas da FEBRAF trabalharam, efetivamente, sob a coordenação direta de seu presidente, Reinaldo Estevão de Macedo, em todas as etapas do cronograma de realização do evento, recebendo as delegações da FIP e demais equipes estrangeiras destacadas para a força tarefa BRASILIANA 2013. A FEBRAF cumpriu o seu papel, com base nos Regulamentos e Normas para essa finalidade e no Acordo de Cooperação firmado com os Correios, no qual as tarefas de sua responsabilidade estavam especificadas, tais como: montagem e desmontagem das coleções, coordenação de seminários e eventos programados, planejamento e condução do evento de premiação, entre outras tarefas.

Nossos agradecimentos à FEBRAF e àqueles que formaram o seu comitê, responsável por sua missão frente a esse empreendimento filatélico mundial.

**COFI – E sobre os comissários e jurados. Quais eram suas funções?**

**Morgana Santos** – Os comissários

são responsáveis pelas coleções que representam seus países. Têm a tarefa de inscrever as coleções nas classes expositivas, de trazê-las ou encaminhá-las ao local do evento e acompanhar as movimentações em torno desses acervos. A missão do comissário, de grande responsabilidade, termina quando a coleção, após o evento, retorna às mãos de seu proprietário. Na BRASILIANA, contamos com a presença de 68 comissários, que representaram 66 países, não poupando esforços na tarefa de cumprir a missão que lhes foi confiada, pelo que merecem o nosso reconhecimento.

Também nossos aplausos à tarefa dos jurados de avaliar, julgar e classificar as coleções inscritas nas classes competitivas da exposição. São especialistas de elevado senso crítico e conhecimento primoroso em torno das modalidades filatélicas definidas para o evento. A BRASILIANA contou com 13 classes expositivas, que exigiu um grupo de mais de 50 juizes, de reconhecimento FIP, para atuar nessa importante missão.

**COFI – O local escolhido para a realização do evento foi o Píer Mauá. Como foi feita a ambientação do espaço?**

**Morgana Santos** – A ambientação da BRASILIANA prestigiou o público com espaços destinados ao entretenimento, às atividades artístico-culturais e filatélicas, além de informações valiosas sobre a história dos Correios e da Filatelia. O espaço foi valorizado pela cenografia singular, rica em elementos iconográficos e bibliográficos, assinada pelo cenógrafo Gringo Cardia, reconhecido mundialmente por suas criações, que destacou a Filatelia em seus aspectos universais. Além do belo pórtico de entrada, todos os espaços foram traba-

lhados para deixar os participantes e visitantes confortavelmente instalados e envolvidos com as atividades dos ambientes montados nos três pavilhões e anexos do Pier Mauá. Toda a infraestrutura de montagem e execução do conjunto de soluções para o evento foi de responsabilidade da empresa Inflama Rio, contratada para essa finalidade, e que não mediu esforços para realizar um trabalho competente e digno de reconhecimento.

O comércio de selos e produtos filatélicos nacionais e internacionais contou com estandes de comerciantes e de Administrações Postais presentes na Exposição. Podemos dizer, portanto, que a BRASILIANA contemplou a parte expositiva, cultural, comercial e a filatélica, de forma atraente e condizente com as nossas expectativas, pautadas nos objetivos de uma exposição filatélica de padrão mundial.

### **COFI – Como foi organizada a BRASILIANA?**

**Morgana Santos** – Para a organização da BRASILIANA, os Correios instituíram um grupo de trabalho composto de uma comissão executiva e duas equipes executivas – a de Produção e a de Suporte e Logística. Isto permitiu a elaboração de um cronograma de atividades e a dedicação exclusiva dos componentes das equipes de trabalho.

A tarefa foi desafiadora e exigiu muita responsabilidade e compromisso de várias áreas da empresa, além do apoio de sua diretoria colegiada, que teve no presidente Wagner Pinheiro de Oliveira o seu maior incentivador. O planejamento de toda a BRASILIANA foi objeto de ponto de controle quinzenal, oportunidade em que esta vice-presidente tomava conhecimento dos avanços, conquistas e dificuldades em torno do

projeto. Muitas decisões foram tomadas nessas reuniões com o propósito de viabilizar o que se fez necessário.

Destaco a participação das seguintes áreas da ECT, motivadas por seus vice-presidentes: Jurídica, com apoio e análises normativas e pareceres inerentes às contratações e parcerias efetuadas; Administração, com a efetiva compra de itens demandados pelas equipes executivas e contratação de fornecedores; Comunicação Estratégica, com o imprescindível apoio às atividades artísticas desenvolvidas no período do evento, por meio de patrocínio cultural; e Relacionamento Institucional, garantindo a divulgação na mídia e cerimônias de elevado padrão nos eventos programados.

A jornada foi brilhantemente apoiada pelos valorosos colaboradores da Diretoria Regional do Rio de Janeiro, que abraçaram a missão de sediar mais uma BRASILIANA, com talento, determinação e responsabilidade. Outras diretorias regionais foram representadas por colaboradores de suas jurisdições para participar como monitores nas oficinas filatélicas, supervisores e coordenadores de atividades desenvolvidas nos espaços da exposição.

### **COFI - Quantas pessoas visitaram e/ou participaram do evento?**

**Morgana Santos** – Cerca de 2500 pessoas entre visitantes e colecionadores visitaram o evento. A esse número soma-se 1200 crianças e jovens, que ingressaram por meio de escolas da rede pública e particular, agendadas pela Secretaria Estadual de Educação. Para esse público, a BRASILIANA proporcionou a participação em concurso de desenhos, oficinas filatélicas, peças de teatro com os grupos EncenaRio e IntegraSom, da Diretoria Re-

gional do Rio de Janeiro. Merece destaque o projeto “Lê pra Mim?”, patrocinado pelos Correios, sob a coordenação de Soninha de Paula e Marcelo Aouilla, por meio do qual, personalidades famosas do meio artístico e cultural – como Luana Piovani, Zeca Camargo, Sthefany Brito, Miguel Falabella e muitos outros – liam livros de histórias para o público infantojuvenil, tornando esses momentos admiráveis, pois, tinha o nobre objetivo de incentivar o hábito da leitura em crianças e jovens.

Infelizmente, a expectativa de público foi prejudicada pela orientação da Prefeitura do Estado do Rio de Janeiro, no sentido de se evitar as proximidades do Pier Mauá, em vista das obras previstas para a Perimetral e, também, da implosão do viaduto ocorrida no dia 24 de novembro, em pleno curso da BRASILIANA.

### **COFI – Quais lançamentos de selos, carimbos e outros itens culturais aconteceram durante a BRASILIANA?**

**Morgana Santos** – A BRASILIANA foi marcada por vários lançamentos e atrações de cunho cultural e filatélico. No dia 19/11 foi emitido um Bloco Comemorativo e uma Medalha, pela Casa da Moeda do Brasil, celebrando os 350 anos dos Correios, além do Carimbo de Abertura do evento. Nos demais dias, vasta programação foi cumprida, com destaque aos lançamentos efetuados pelos Correios do Uruguai, de Portugal e Cabo Verde, que honraram a BRASILIANA com selos e peças filatélicas especiais, destacando a logomarca da exposição. Sobre

os carimbos, citamos os seguintes: Dia Nacional da Consciência Negra (20/11/2013); os 350 anos dos Correios e os 170 anos do selo Olho de boi (22/11/2013); Dia da Imprensa e Literatura Filatélica (24/11/2013); e Dia Internacional para Eliminação da Violência contra a Mulher (25/11/2013).

Além das publicações filatélicas das editoras Corinphila Auctions (Suíça), Heinrich Köhler (Alemanha) e Rede Global de Filatelia, foram lançados: Livro Brasil em Festa, belíssimo em seus recursos gráficos e iconográficos, mostrando as riquezas do Brasil cultural e ambiental, e o livro sobre depoimentos do Museu da Pessoa.

Por meio do Projeto Toca Brasil, patrocinado pelos Correios, em 2013, se destacaram, na cerimônia de abertura, os famosos Carlinhos de Jesus e Ana Botafogo. Nos demais dias do evento, com apresentações de elevado padrão, estiveram presentes Joyce Moreno, Danilo Caymmi e Cláudio Nucci, Leila Pinheiro, Moacyr Luz, Fabiana Cozza e João Bosco. Essas apresentações mostraram ao público o patrimônio artístico e intelectual de um país reconhecido mundialmente por sua diversidade cultural e talento de seu povo.

### **COFI – O que é Palmarès?**

**Morgana Santos** – É a denominação dada ao jantar festivo no qual são anunciadas as premiações conferidas pelo corpo de jurados da exposição. Vale ressaltar que um colecionador dedica uma vida inteira preparando sua coleção, justamente para torná-la apta às participações em certames filatélicos nacionais e internacionais, buscando o reconhecimento FIP. Essas

conquistas são publicadas em um catálogo, considerado documento oficial das premiações efetivadas no evento. Cumprimento a todos os colecionadores que conquistaram prêmios na BRASILIANA 2013, esperando que obtenham sucesso em outras exposições do gênero. No Palmarès BRASILIANA, a FIP passou a bandeira da próxima mundial à Coreia, que se manifestou honrada e disposta a seguir os passos do Brasil em 2014.

### **COFI – Como você avalia os resultados da BRASILIANA?**

**Morgana Santos** – Muito positivos. Os Correios do Brasil cumpriram a missão de realizar um evento destinado a comemorar os seus 350 anos. Quem visitou a BRASILIANA pode vivenciar

essa história e comprovar o potencial de um Correio consciente de seus valores atuais e potencial futuro.

Segundo depoimento do Presidente da FEBRAF, Reinaldo Macedo, a BRASILIANA deixa marcas extremamente positivas na Filatelia brasileira e mundial. Os dirigentes da próxima exposição FIP, Coreia 2014, disseram que o Brasil deixou grande responsabilidade em suas mãos após nossa grandiosa exposição. Os dirigentes da New York 2016, evento FIP dos Estados Unidos, mostraram-se impressionados com a beleza da cenografia, criatividade dos ambientes instalados e organização do projeto. A BRASILIANA 2013, certamente, se tornou inesquecível e servirá de exemplo a outros eventos filatélicos mundiais.



Palmarès - Morgana Santos e o presidente da FIP

## Jubileu do Instituto Francisco de Assis



Foto: Antonio Júnior

O prefeito de Teixeira de Freitas, João Bosco (esq.); a presidente do IFA, Irmã Cristina; e o representante da ECT, Osvaldo Soares Filho

O Instituto Francisco de Assis (IFA) foi agraciado com o lançamento do carimbo comemorativo e do selo personalizado em alusão aos seus 25 anos. A cerimônia aconteceu no dia 16/10/13, na cidade de Teixeira de Freitas, Bahia, e contou com a apresentação da Orquestra Paz e Bem, formada pelos alunos do Educandário mantido pelo IFA.

Fundada em 1988 pelas Irmãs Franciscanas do Senhor, a instituição forma profissionais qualificados para entrar no mercado de trabalho. Com base no Evangelho de Jesus Cristo, o Instituto oferece vagas para Educação Infantil, Ensino Fundamental e Médio, além de Pré-Vestibular.

## Homenagem aos Saveiros da Bahia

No dia 26/10/13, os Correios da Bahia lançaram selo personalizado – com tiragem limitada e criação do artista plástico Bel Borba – em homenagem aos Saveiros da Bahia. O evento foi realizado como parte da programação da Festa Literária Internacional de Cachoeira (FLICA), no espaço Pouso da Palavra.

Em 2010, a Associação Viva Saveiro recebeu do Instituto do Patrimônio Histórico e Artístico Nacional (IPHAN) o prêmio Rodrigo Melo Franco de Andrada,

de categoria de Bens Móveis e Imóveis e, nesse mesmo ano, o saveiro Sombra da Lua foi tombado como patrimônio da paisagem cultural brasileira.

Até meados do século passado, essas embarcações - feitas com madeira e impulsionadas por uma vela central - faziam a rota marítima de mercadorias entre Salvador e outras cidades do Recôncavo Baiano.



Foto: Eraldo Conceição

O diretor regional adjunto, Marcelo Schwab (esq.), e o secretário de Comunicação do governo do estado da Bahia, Robson Almeida

## O maçom mais antigo do Brasil



Foto: Raimundo Oliveira Júnior

Luiz Gonçalves exhibe a primeira peça obliterada

Aos 93 anos de idade, sendo 66 deles dedicados às atividades maçônicas, Luiz Pereira Gonçalves é o adepto mais antigo dessa sociedade no Brasil. É membro da maçonaria na cidade de Juazeiro do Norte, Ceará, onde adentrou na década de 40, aos 27 anos, e percorreu todos os cargos possíveis da ordem. Ainda, hoje, participa ativamente dos eventos, reunindo-se com outros integrantes.

Em sua homenagem, foi emitido selo personalizado, em cerimônia feita no dia 14/12/13, na Loja Maçônica Deus e Humanidade – um trabalho conjunto do vice-presidente do Clube Filatélico Maçônico do Brasil, Ivanildo Henrique Teles, e da Maçonaria de Juazeiro do Norte.

Goiás

## Ilustrador de selos expõe telas sobre a natureza

Ganhador do troféu Olho de boi por cinco vezes – premiação máxima da arte filatélica brasileira – e que já teve dois de seus selos eleitos como melhores do mundo, o ilustrador Álvaro Nunes expôs dez telas de retratação da natureza em evento promovido pelos Correios de Anápolis, Goiás, terra natal do desenhista.



A mostra, batizada de “Cerrado e Meio Ambiente” foi enriquecida pelos próprios selos do artista e, dentre as

estampilhas expostas, está o bloco “Piracema – Uma estratégia de Sobrevivência” e “Pequi”, fruto típico do cerrado.

Minas Gerais

## 18 de novembro: Dia do Barroco Mineiro



O governador Antônio Anastasia exhibe o selo ao lado do diretor dos Correios em Minas Gerais, Pedro Amengol

A Assembleia Legislativa de Minas Gerais (ALMG) comemorou, no dia 18/11/13, o Dia do Barroco Mineiro. A data foi instituída pela Lei 20.470, de 2012, que determina a realização, anualmente, de atividades culturais com o objetivo de preservar, valorizar e divulgar o patrimônio histórico vinculado a essa expressão artística e aos expoentes do estilo barroco, sobretudo à obra de Antônio Francisco Lisboa, o Aleijadinho.

Para celebrar o Dia do Barroco Mineiro, os Correios lançaram selo postal alusivo ao aniversário do bi-



centenário da morte de Aleijadinho, considerado um dos maiores nomes do Barroco no Brasil.

Madeira e pedra-sabão eram as principais matérias-primas utilizadas pelo artista em suas criações barrocas, como no trabalho feito na parte interna da Igreja de São Francisco de Assis, em Ouro Preto (MG), uma de suas obras mais conhecidas.

Minas Gerais

## Mendes Júnior completa 60 anos

Para celebrar as seis décadas de fundação da construtora mineira Mendes Júnior, os Correios lançaram, em 10/12/13, selo personalizado e carimbo comemorativo alusivos à data. O evento aconteceu em Belo Horizonte e contou com a apresentação da Orquestra Filarmônica de Minas Gerais, que executou peças de compositores nacionais e estrangeiros, como Alexandre Levy e Grieg.

O selo traz duas ima-

gens: a bandeira de Minas Gerais e as montanhas características do Estado (selo de porte comercial), além da marca criada para celebrar os 60 anos de história da construtora.

A Mendes Júnior surgiu em 1953, fundada por José Mendes Júnior e seu filho Murilo (atual presidente), e tem no currículo mais de 800 obras concluídas nos segmentos de infraestrutura, industrial e de petróleo e gás, no Brasil e exterior.



Foto: Cristiano Saúde

O presidente da construtora, Murilo Mendes, carimba o selo ao lado do representante dos correios, à esq.




Foto: Cristiano Saúde

O secretário de Transportes e Obras Públicas de Minas Gerais, Carlos Melles; Murilo Mendes; e o gerente de Vendas Corporativas dos Correios de Minas Gerais, Ricardo Fogos

## ACIUB comemora 80 anos de fundação

A Associação Comercial e Industrial de Uberlândia (ACIUB) comemorou seus 80 anos de fundação com o lançamento de um selo personalizado, durante a Feira Nacional da Indústria de Uberlândia (Feniub 2013), que acontece desde 1969, voltada a empreendedores. A cerimônia contou com a presença do ministro do Desenvolvimento, Indústria e Comércio Exterior,

Fernando Pimentel.

Criada em 1933, a ACIUB participou ativamente da instalação da malha rodoviária da cidade e redondezas, atuando em reuniões com ministros e presidentes da República, dentre outras ações.



Foto: Miquéias Batista

O ministro Fernando Pimentel e a gerente regional dos Correios no Triângulo-Noroeste, Adélia Gomes

## Correios inaugura guichê filatélico em Viçosa

Viçosa entrou na rota oficial da Filatelia. A cidade ganhou, no dia 10/12/13, um guichê especializado e com atendimento diferenciado para os colecionadores. No espaço, os filatelistas podem usufruir de um acervo variado, além de acesso aos lançamentos previstos para o local, produtos e serviços exclusivos.

Com essa inauguração, Viçosa se junta às cidades de Conselheiro Lafaiete, Divinópolis, Formiga, Governador

Valadares, Ouro Preto e Sete Lagoas, que já contam com esse tipo de serviço. Além disso, Belo Horizonte, Juiz de Fora, Poços de Caldas, Uberaba e Uberlândia possuem agências especializadas em Filatelia.

Para celebrar a inauguração do guichê, foi aberta a 1ª Mostra Filatélica da cidade, com as coleções “Fauna e flora”, “O selo em defesa da natureza” e “Copa do Mundo”.



## Dia Mundial dos Correios

O Dia Mundial dos Correios (09/10) foi lembrado em Mato Grosso por colecionadores do Clube Filatélico de Cuiabá, que participaram do lançamento do selo “Olho de boi 90 réis” e do bloco comemorativo de 30, 60 e 90 réis, na Agência Central. Os convidados puderam conferir, ainda, a exposição da série original do selo Olho de boi,

além da coleção “Escritores e Poetas da Língua Portuguesa”.

Na ocasião, a memória do filatelista Enzo Ricci, que faleceu em setembro de 2013, e que até o fim da vida esteve na presidência de honra do Clube Filatélico e Numismático de Cuiabá, foi homenageada.



O diretor regional dos Correios em Mato Grosso, Nilton do Nascimento, na abertura do evento

## CEP para todos

Todos os bairros de Várzea Grande, no Mato Grosso, agora contam com o Código de Endereçamento Postal. Para marcar a universalização do CEP na cidade, os Correios, em parceria com a prefeitura municipal, lançaram, em 19/11/13, selo personalizado e carimbo comemorativo com o tema. A primeira peça destaca

o Paço Municipal Couto Magalhães, enquanto a segunda retrata o Brasão do município com o slogan “Cidade atendida com 100% do CEP”.

A cerimônia de lançamento contou com a presença do prefeito Wallace Guimarães, além de vereadores e servidores da prefeitura de Várzea Grande.



## SOPHIPA mantém diretoria até 2015

A Associação da Sociedade Filatélica Paraense (SOPHIPA) reelegera para o biênio 2014/2015 a diretoria presidida por Fernando Henrique Brandão Molento.

Fundada em 1933, a organização tem como missão divulgar a Filatelia, fornecendo mecanismos para a

O presidente Fernando Henrique Brandão e o vice-presidente Cláudio Afonso Martins com diretores, membros do Conselho, filatelistas e convidados

integração da comunidade filatélica.

Por meio da I Exposição Filatélica e Numismática do Pará, organizada pela SOPHIPA, em 1936, o estado foi o 3º

do país a realizar uma mostra desse gênero, sendo que o Rio de Janeiro foi o precursor, seguido pelo Rio Grande do Sul.



O diretor regional dos Correios, Paulo Bezerra de Sales, entre o Coronel-Médico Eduardo Serra Negra Camerini e o Major-Brigadeiro Carlos Eurico Peclat dos Santos

## 70 anos HABE - Hospital de Aeronáutica de Belém

O Hospital de Aeronáutica de Belém (HABE) comemorou seus 70 anos de fundação com a emissão de peças filatélicas. A cerimônia de lançamento do selo, cartão personalizado e carimbo comemorativo, que aconteceu no Espaço de Convivência Coronel Médico La-

ércio Proença de Moraes, contou com a presença do diretor regional dos Correios no Pará, Paulo Bezerra de Sales.

Fundado em 13 de dezembro de 1943, durante a Segunda Guerra Mundial, inicialmente o HABE teve como finalidade prestar apoio aos combatentes.

## Oficina de selos é atração na Olimpíada do Conhecimento

Com o objetivo de instigar o interesse dos alunos pelo selo postal como forma de entretenimento, fonte de pesquisa, ilustração de trabalhos escolares e desenvolvimento cultural, os Correios de Pernambuco promoveram a oficina de selos durante a Olimpíada do Conhecimento, de 7 a 11/10/13, na unidade do Senai de Paratibe, em Paulista, Pernambuco.

A ação faz parte do projeto Correios nas Escolas, e contou com a participação de cerca de 400 alunos de

escolas públicas e do próprio Sesi do Estado. De forma lúdica e criativa, os participantes foram instruídos sobre a



Alunos da rede pública nas oficinas

prática da Filatelia, e como endereçar corretamente uma carta.



Os monitores Socorro Melo, Carlos Marques e Helena Moura

## Correios do Piauí participam do “Criança Feliz”



Em 26/10/13, os Correios do Piauí participaram da 17ª edição do “Criança Feliz”, evento realizado pela TV Clube, afiliada da Rede Globo, na capital Teresina. O encontro promoveu um dia de serviços gratuitos de beleza, cidadania, educação, saúde e recreação para a comunidade local.

Essa edição ocorreu no Parque Potyocabana e não faltaram interes-

sados nas atividades promovidas. Como um dos objetivos do projeto era inserir as crianças e os jovens no mundo dos selos, assim como despertá-los para a arte de colecionar, foram desenvolvidas oficinas de pintura, colagem e montagem de coleção, além de distribuição de coleções de material educativo e filatélico.

## Agência de Jornalismo da UEPG comemorou 10 anos

Os dez anos da Agência de Jornalismo da Universidade Estadual de Ponta Grossa (UEPG) foram comemorados com o lançamento de selo personalizado, no dia 28/11/13. Conduzidas pelo coordenador de Vendas, Paulo César Rodrigues, as obliterações contaram com as participações da chefe do De-

partamento de Jornalismo, Karina Janz Woitowicz; do coordenador da Agência, Sérgio Luiz Gadini; e da vice coordenadora do curso, Cíntia Xavier.

A Agência dedica-se à prestação de serviços às entidades, órgãos e sindicatos de Ponta Grossa.



## Filatelia brasileira perde um grande mestre

O selo como ferramenta de pagar conhecimento. Assim era a visão do professor de Medicina Ari Leon Jurkiewski – falecido no dia 07/10/13 – que usava a peça filatélica como apoio nas palestras e seminários que ministrava. Sempre com muita paixão pelo que fazia, Ari já deu aula na Universidade Federal do Paraná (UFPR) e Faculdade Evangélica de Medicina do Paraná sobre Anatomia, um de seus assuntos prediletos, e sobre o qual os selos lhe

ajudavam muito na didática para os mais diversos públicos.

“História da Cardiologia e da Cirurgia Cardíaca”, “A Vida de Röntgen”, “A História dos Raios X”, “A Vida de Tutankamon” e “A Vida de Jesus Cristo” são outros temas que o professor lecionava por meio da Filatelia. “A História do Transplante de Medula Óssea” seria apresentada no final do mesmo mês de outubro, a partir de uma coleção inédita.



## Poder Legislativo do Paraná ganha homenagem



O primeiro-secretário da ALEP, deputado Plauto Mir; diretor regional dos Correios no Paraná, Areovaldo Figueiredo; presidente da ALEP, deputado Valdir Rossoni; e o segundo-secretário da ALEP, deputado Ademir Bier



Os Correios lançaram, em 19/11/13, selo e carimbo personalizados em homenagem aos 160 anos do Poder Legislativo do Paraná. A solenidade, realizada no Plenário da Assembléia Legislativa, em Curitiba, deu início às comemorações pelo aniversário.

No estado, o Poder Legislativo surgiu com a criação da Província

do Paraná, em 19 de dezembro de 1853, pelo Imperador D. Pedro II, já que, até então, o território paranaense era submetido à província paulista.

Dentre as principais atribuições do Órgão estão: fiscalizar os atos do Executivo, além de desenvolver, suspender e revogar as leis de competência do Estado.

## Vem pra loja, vem!

Com o intuito de chamar a atenção dos clientes para os serviços oferecidos pelos Correios, a agência de Ponta Grossa, no Paraná, promove o projeto “Vem pra loja, vem!”. A iniciativa prevê exposições de quadros de artistas e atividades semelhantes, a fim de tornar as unidades ambientes ainda mais atrativos, interessantes e culturais.

Em 2014, estão desenvolvendo, também, o “Pegaí”, projeto que incentiva à leitura, por meio de empréstimos gratuitos de livros, disponíveis em pontos de coleta distribuídos pela cidade. Além das exposições, há, ainda, visitas agendadas de escolas, que visam levar conhecimento e informação às

crianças sobre os serviços postais.

Para completar, iniciativas musicais encantam clientes e funcionários, como o Coral das Escolas Públicas da cidade e a banda da Festa Nacional do Chopp Escuro, que ajudou a divulgar a campanha do Papai Noel dos Correios, em 2013.



## Parque Estadual de Vila Velha: cultura e preservação histórica

Criado pelo Departamento do Patrimônio Histórico e Artístico do Estado do Paraná para proteger os 18 km<sup>2</sup> de formações rochosas, o Parque Estadual de Vila Velha, localizado em Ponta Grossa, Paraná, completou 60 anos. O espaço abriga um sítio arqueológico brasileiro, com impressionantes esculturas naturais, resultado das erosões eólica e pluvial nos arenitos. Além disso, outros dois sítios compõem o espaço: Furnas, que são as crateras com rica vegetação e água em seu interior, e a Lagoa Dourada.

A fauna presente no local é outro destaque: lobos-guarás, jaguatiricas, quatis,

gatos-do-mato, cachorros-do-mato, iraras, furão, catetos, veados, tatus, pica-paus, pombas, perdizes, tamanduás-bandeira e mirins e diversos tipos de aves fazem do parque seu habitat.

Para comemorar as seis décadas de preservação ambiental, cultural e histórica foi lançado, em 20/10/13, selo personalizado.

O gerente Regional de Vendas de Ponta Grossa, Osmar Eyng; o superintendente da ECOParaná, Juliano Borghetti; o presidente do Instituto Ambiental do Paraná, Luiz Tarcisio Mossato Pinto; o prefeito municipal de Ponta Grossa, Marcelo Rangel; o diretor regional dos Correios no Paraná, Areovaldo Figueiredo; e o secretário de Estado da Cultura e Turismo do Paraná, Paulino Viapiana



Paraná

## Petrobras: seis décadas de desafios

Fundada em 03/10/1953, a Petrobras ganhou homenagens especiais por seus 60 anos. Os Correios, por exemplo, emitiram selo e carimbo comemorativo, em solenidade realizada em 30/10/2013, no Rio de Janeiro.

A cerimônia de lançamento foi conduzida pela vice-presidente de Negócios dos Correios, Morgana Cristina Santos, e contou, ainda, com a presença da presidente da Petrobras, Graça Foster.

Conhecida também como Petróleo Brasil S.A., a instituição é baseada no capital aberto, ou sociedade anônima, e opera em mais de 28 países, no segmento de energia. Entre suas atividades principais estão a geração de energia elétrica, exploração, produção e refino de petróleo e gás, produção de biocombustíveis, além do transporte e comercialização dos produtos.



A presidente da Petrobras, Graça Foster, exibe o álbum filatélico ao lado da vice-presidente de Negócios dos Correios, Morgana Cristina Santos

Rio de Janeiro

## Rádio Rural de Caicó: 50 anos de acesso à informação

Pioneira na pequena Caicó, cidade localizada no Rio Grande do Norte, a Rádio Rural do município completou 50 anos de fundação. Inaugurada em 1963, a emissora é um meio de acesso à educação, informação e entretenimento para os habitantes da região do Seridó potiguar e, como homenagem, houve o lançamento de um selo personalizado.

A solenidade de obliteração das pe-

ças foi conduzida pelo diretor regional dos Correios no estado, José Alberto Brito, que convidou para o ato a governadora do Estado, Rosalba Carlini; o prefeito de Caicó, Roberto Germano; o arcebispo metropolitano de Natal, Dom Jaime Vieira Rocha; o administrador diocesano e diretor da Rádio Rural de Caicó, Padre Ivanoff da Costa Pereira; e o ex-diretor da Rádio, Monsenhor Auzônio Tércio de Araújo.



A governadora do Rio Grande do Norte, Rosalba Ciarlini, efetua a obliteração da peça junto ao diretor Regional dos Correios no estado, José Alberto Brito. Ao fundo, à esquerda, o diretor da Rádio Rural de Caicó, Padre Ivanoff da Costa Pereira

Rio Grande do Norte

## Formigueiro comemora emancipação

O município de Formigueiro, distante 293 km da capital Porto Alegre, ganhou selo personalizado em comemoração aos 50 anos de emancipação política. O lançamento aconteceu em 07/10/13, na prefeitura municipal, com a presença do prefeito Gildo Bertolotto e autoridades locais.

Com economia baseada na agricultura – especialmente na produção de arroz, milho, fumo, cana-de-açúcar, soja e feijão –, a cidade conquistou sua independência administrativa em 1963, a partir da Lei Estadual nº 4.575 e, no ano seguinte, ocorreu a primeira eleição para escolher os poderes Executivo e Legislativo.



Rubem Acosta e Adriano Flores, da ECT, acompanham a obliteração realizada pelo prefeito Gildo Bertolotto



A gerente da Agência dos Correios, Flávia Dagort, com autoridades e moradores de Estrela Velha

## Independência administrativa é celebrada em Estrada Velha

Em dezembro, os Correios participaram da festa de 17 Anos de Emancipação Política de Estrela Velha, cidade localizada na região centro-serra do Rio Grande do Sul, com a entrega de selos personalizados emitidos para 20 clientes locais. O evento fez parte das atrações da semana no município, que conquistou sua

independência administrativa em 28/12/1995, a partir da Lei de Criação 10.664, que começaria a vigorar em 1º de janeiro de 1997.

A economia da cidade baseia-se na agropecuária, indústrias e serviços, e, entre os pontos turísticos, estão o Lago da Usina Hidrelétrica de Itaúba e as Cascatas Teichmann e Espinilho.

## Sertão comemora 50 anos de fundação

O lançamento do carimbo comemorativo em homenagem aos 50 anos do município de Sertão, ocorrido em 5/11/13, foi um marco nas festividades do aniversário da cidade. A cerimônia ocorreu na Praça Municipal Dr. Ernani Emílio Hermann e contou com a presença do prefeito municipal, Marcelo Dagostini, além de autoridades locais.

A economia de Sertão – que foi fundada por italianos e seus descendentes – é baseada em

atividades agropastoris, com destaque à produção de soja, milho e trigo, bacia leiteira, avicultura e suinocultura. Tida como uma cidade pacata, com menos de dez mil habitantes, abriga um parque municipal, mais conhecido como Mato do Inkra, composto por pinheiros e árvores nativas. Além disso, também são encontrados bosques ou pequenas matas mistas, mantidos por iniciativas particulares.



O prefeito municipal, Marcelo Dagostini, exhibe a réplica do carimbo comemorativo ao lado de Fabiana Belaver, Robson Pinto e Reily Ruiz, todos da ECT

## Preservação da cultura gaúcha

Funcionários das agências de Correios de Arvorezinha e Espumoso, no Rio Grande do Sul, se juntaram, em 20/10/13, para a emissão de selos personalizados para homenagear os 47 anos do Movimento Tradicionalista Gaúcho (MTG).

A festa de lançamento ocorreu no município de Espumoso, durante o Tcheencontro, que reuniu quatro mil participantes,

de 30 regiões do estado.

O MTG é uma instituição associativa, sem fins lucrativos, que congrega mais de 1400 entidades tradicionalistas, distribuídas pelo Rio Grande do Sul, e que constitui um movimento cívico, cultural, literário, artístico e folclórico, dedicando-se à preservação, resgate e desenvolvimento dos costumes gaúchos.



O presidente do evento e funcionário da AC Arvorezinha, Ruben Vieira; o presidente do MTG, Erival Bertolini; o gerente da AC Arvorezinha, Antonio Camini; e a gerente da AC Espumoso, Priscila Vizzioli



## Expofinter 2013

Organizada pelo Centro Temático de Campinas (CTC) em parceria com os Correios, a Exposição Filatélica do Interior de São Paulo – Expofinter chegou a sua 14ª edição. Mais de 44 filatelistas, de 16 cidades do estado, enviaram 53 coleções para o evento. Entre os temas estavam: História Postal (grupo G1), Inteiros Postais, Juvenil, Literatura (grupos D, E e F),

Maximafilia, além de Filatelia Moderna, Temática e Tradicional (grupos G1 e G3).

O encontro aconteceu de 18 a 27/10/13, no Galleria Shopping, em Campinas. Na ocasião foi lançado um carimbo comemorativo alusivo à exposição e o relançamento do carimbo comemorativo dos 25 anos de fundação do CTC.

## Selo destaca a história da humanidade contada por meio da paleontologia

A cidade de Marília, localizada no Centro-Oeste paulista, ficou conhecida nacionalmente pela comunidade científica, em 1993, graças à descoberta dos primeiros fragmentos ósseos de um titanossauro, pelo paleontólogo Willian Nava.

Dessa espécie faziam parte os dinossauros saurópodes (herbívoros), de médio e grande porte, que habitavam o antigo continente Gondwana, durante o período Cretáceo, entre 65 e 80 milhões de anos atrás.

Para homenagear o potencial pa-

leontológico do município e incentivar as pesquisas no segmento, foram lançados, em parceria com o Museu de Paleontologia da cidade, selo personalizado e carimbo em comemoração aos 20 anos de descoberta do primeiro fóssil de Marília.

# Correios da Austrália testam vídeo-selos

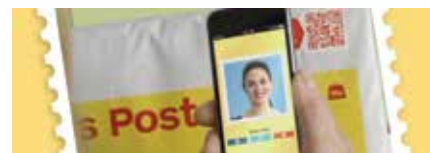
A tecnologia está mesmo com tudo! Dia após dia nos cercamos de mais recursos interativos a fim de aproximar o mundo virtual de experiências reais, bem como de socializar diferentes públicos. Os QR Codes – ou Quick Response, que significa resposta rápida –, por exemplo, são códigos de barra, em 2D que, escaneados por aparelhos celulares, levam o leitor a sites com o conteúdo que se deseja divulgar.

Usado hoje como uma importante ferramenta de marketing pelas empresas, o sistema conquistou o segmento de serviços postais, que se renderam à praticidade dessa tecnologia.

Na Austrália, o AusPost percebeu que os QR Codes têm potencial para guardar informações mais

complexas do que meros textos em suas tramas quadriculadas, além de entender que um QR Code comum é quase do mesmo tamanho de um selo. Então, a instituição desenvolveu os vídeo-selos, que permitem gravar filmes e armazená-los em QR Codes que são grudados nos envelopes e caixas de correspondências.

O sistema opera da seguinte forma: um cidadão australiano resolve enviar uma correspondência a alguém e adquire um selo com o código. Por meio de um aplicativo gratuito, ele grava uma mensagem de até 15 segundos, anexa-a no Quick Response e envia sua correspondência normalmente. O destinatário poderá usar seu smartphone para escanear o código e assistir ao vídeo. O material fica armazenado nos servidores da AusPost por 3 meses a partir da data de envio.



Como o arquivo pode ser compartilhado nas redes sociais, é muito importante ter cuidado com o que será gravado. A tecnologia está em fase de testes até o fim de 2014. Os vídeo-selos estão disponíveis para os serviços Express Post e Express Courier International dos correios australianos gratuitamente.

**QR Code:** Criado em 1994 pela empresa japonesa Denso-Wave para identificar peças na indústria automobilística, o sistema passou a ser usado mundialmente em 2003. Hoje é amplamente aproveitado em campanhas publicitárias e é possível criar o seu próprio QR Code, a partir de programas instalados no computador ou por meio de serviços gratuitos disponibilizados em sites.

# Máscaras de teatro: mistério, transformação e arte na França

A máscara é o mais simbólico elemento da linguagem cênica. Importante como instrumento de preparação e como forma de transformação para um personagem, o adereço é utilizado como meio de expressão marcante em diversos segmentos, como no universo lúdico (a exemplo do Carnaval), religioso e artístico.

A palavra pode ter origem no latim *masculus* ou *masca* (“fantasma”), ou no árabe *maskharah* (“palhaço”, “homem disfarçado”), e o uso do acessório no teatro remonta, possivelmente, à representação de cabeças de animais em rituais primitivos, retratando uma forma de poder.

Em homenagem a algumas grandes tradições teatrais, a Filatelia ganhou



seis selos que trazem ilustrações de máscaras gregas (teatro Antigo), japonesas (teatro Nô), javanesas (Wayang Topeng), italianas (Commedia Dell'Art), coreanas (teatro Sandae) e de Bali (teatro Topeng). Cada peça – desenhada pelo designer francês Stéphane Humbert-Basset – mede 26 x 40 mm.

## Destaques do Portal da Filatelia

<http://www.correios.com.br/filatelia>

### Correios 350 anos - Histórias, Pessoas e Ação (19/11)



Em comemoração aos 350 anos dos Correios, foi lançado um bloco, composto por três selos, que retratam períodos importantes da história dos Correios no Brasil. O primeiro período representado no bloco é 1663, considerado o ano de início das atividades postais regulares no Brasil, representado por uma caravela estilizada, pela carta do Rei de Portugal, daquele ano, nomeando o Alferes João Cavaleiro Cardoso para ofício de Correo Assistente do Rio de Janeiro, e pelo mapa das Capitanias Hereditárias. O segundo período é 1852 e refere-se à inauguração do telégrafo elétrico no Brasil. Em detalhe, observam-se acontecimentos relativos ao funcionamento e instalação do telégrafo, e o aparelho Breguet. O terceiro período é 2013, mostra o papel dos Correios no presente, como agente de integração nacional. Foram destacadas imagens relacionadas à triagem e entrega de correspondências

### Brasiliana 2013 (19/11)



No mês de Novembro, foi realizada a Exposição Filatélica Mundial (Brasiliana), nos dias 19 até o dia 25, no espaço Pier Mauá, no Rio de Janeiro. Além das grandes exposições, o grande evento incluiu em sua programação, vários outros atrativos, como: diversas atividades culturais e oficinas, lançamentos de selos e de publicações diversas, seminários, atrações artísticas, entre outros.

### Centenário do Nascimento de Vinicius de Moraes (20/11)



Vinicius de Moraes, um grande artista brasileiro, nos encantou com a sua capacidade de conquistar. Além de um grande poeta, ele possuiu uma vasta passagem em várias outras áreas, como: pela literatura, teatro, cinema e também pela música. Com isso, os Correios lançaram um selo em homenagem ao Centenário de Vinicius de Moraes.

### Natal (2/12)



No ano de 2013, o bloco de Natal incluiu uma grande homenagem à Mônica (personagem de Maurício de Sousa), que estava comemorando o seu cinquentenário. A imagem do selo mostra a Mônica e o Cebolinha vestidos para o Natal, mamãe e papai Noel. Essa cena nos remete à harmonia, fraternidade e alegria, em trégua especial para o Natal.



### O que rolou no Twitter! @revistacofi

- 30/10
  - Mostra itinerante de Oswaldo Goeldi, chega ao Espaço Cultural Correios em Juiz de Fora. Período da mostra: 25/10 a 07/12/2013
- 30/10
  - Bom dia! A Revista Cofi é destaque no Jornal do Colecionador... <http://fb.me/OwwlybTv>
- 31/10
  - Lançamento de Carimbo Comemorativo - 50 anos da criação do Município de Portão. Em comemoração aos 50 anos... <http://fb.me/3eNi7DkyM>
- 01/11
  - CORREIOS REGISTRA, EM SELO PERSONALIZADO, COMEMORAÇÃO DOS 60 ANOS DA PETROBRAS
  - Os 60 anos da Petrobras... <http://fb.me/1En90VfwT>
- 07/11
  - PROMOÇÕES DIÁRIAS NO CORREIOS
  - Criada em 1998, a Correios Online está completando 15 anos em 2013, com... <http://fb.me/10LR16tlo>
- 08/11
  - Bola oficial do Futsal e camiseta de torcida do Handebol. Esses são os prêmios para os dois maiores compradores... <http://fb.me/2ykMQa5xt>
- 08/11
  - 15 anos da Correios Online - sexta
  - Bola oficial do Futsal e camiseta de torcida do Handebol. Esses são os... <http://fb.me/2tWbnGuSY>
- 12/11
  - Que tal comprar na Correios Online e ganhar uma camiseta exclusiva do Futsal brasileiro? Esse será o prêmio para... <http://fb.me/1PHFBxflf>
- 12/11
  - Bom dia Prezado(a) Filatelista, Numismata e Colaborador(a)
  - Convidamos para mais um Encontro entre Filatelistas,... <http://fb.me/2bVJI3wDE>
- 12/11
  - Bom dia Prezado(a) Filatelista, Numismata e Colaborador(a)
  - Convidamos para mais um Encontro entre Filatelistas,... <http://fb.me/NVLff-5Bu>

# 350 NOS DOS CORREIOS NO BRASIL

A Mala Filatélica “350 Anos dos Correios no Brasil” foi especialmente elaborada como parte das comemorações da implantação do serviço postal em terras brasileiras, em 25 de janeiro de 1663, por meio da criação do ofício de Correio-Mor, no Rio de Janeiro. Desde esse período até os dias atuais, os Correios integram as 27 unidades federativas do país conectando-as com o mundo.

O roteiro da Mala Filatélica fez referência à integração nacional realizada pelo serviço postal, passando por uma cidade de cada região do País. O percurso foi iniciado em 09/10, nas comemorações do Dia Mundial dos Correios, e terminou em 22/11, na BRASILIANA 2013.

Na ocasião, seis carimbos foram lançados, seguindo os marcos abaixo.

**Rio de Janeiro (RJ): 9 de outubro/2013** (Dia Mundial dos Correios). Em 25 de janeiro de 1663, o então Correio-Mor de Portugal e dos Mares, Luis Gomes da Mata



Mala Filatélica “350 Anos dos Correios no Brasil”

Neto, nomeou o Alferes João Cavaleiro Cardoso para o cargo de Assistente de Correio-Mor na capitania do Rio de Janeiro. Essa data marca a criação institucional dos Correios.

**Salvador (BA): 18 de outubro/2013.** O Correio-Mor organizou os serviços postais nos “caminhos do mar”. De Salvador, capital do Brasil na época, partiam os navios com correspondências destinadas à metrópole, Portugal.

**Manaus (AM): 25 de outubro/2013.** Em 16 de fevereiro de 1896, foi inaugurada a ligação telegráfica, por meio de cabos subfluviais, entre Manaus e Belém, integrando a Amazônia ao Continente.

**Curitiba (PR): 1º de novembro/2013.** Os tropeiros do interior faziam, por conta própria, o trabalho de correios, levando cartas, bilhetes e recados. Integravam os centros urbanos aos aglomerados do interior. A saga tropeira assegurou a interação dos estados do sul ao resto do País.

**Brasília (DF): 8 de novembro/2013.** A transferência da Administração Central da ECT para Brasília, com a inauguração do novo Edifício-Sede, em 22 de julho de 1978, foi um marco para a nova fase da Empresa.

**Rio de Janeiro (BRASILIANA 2013): 22 de novembro.** Carimbo de encerramento da Mala Filatélica, que



Lançamento no Rio de Janeiro: O carteiro Marcelo Azevedo, o filatelista Antonio Veloso e o gerente de Vendas (RJ), Marcelo Rocha



Lançamento no Rio de Janeiro: Ao centro, o filatelista Gilberto Willian, do Clube Filatélico do Brasil

aconteceu durante a Exposição Filatélica Mundial Brasileira 2013, um dos eventos realizados para assinalar os 350 Anos dos Correios no Brasil.

Reconhecida como uma das empresas mais confiáveis e socioambientalmente responsáveis do mundo, os Correios do Brasil empregam mais de 100 mil pessoas diretamente e investem regularmente em iniciativas culturais, aprimorando o acesso ao lazer e à informação para a sociedade brasileira. Em 1980, por exemplo, foi criado o Museu Postal e Telegráfico da ECT, hoje chamado de Museu Nacional dos Correios, que contempla mais de um milhão de peças da história postal, telegráfica e filatélica do país. Mantém, ainda, quatro Centros Culturais, localizados nas cidades do Rio de Janeiro, São Paulo, Salvador (BA) e Recife (PE), além de dois Espaços Culturais, em Juiz de Fora (MG) e Fortaleza (CE).



Lançamento no Paraná: O presidente da Sociedade Filatélica de Curitiba (Soficur), João Alberto Correia da Silva, e o assessor da ECT, Altevir dos Santos



Lançamento em Brasília: O diretor regional (BSB), Antônio Tomás, com o filatelista mirim João Pedro e o filatelista sênior Odillo Silva, exibem um dos envelopes da Mala Filatélica "350 Anos dos Correios no Brasil"



Lançamento no Amazonas: O diretor regional (AM), Ageu Cavalcanti, e o atendente Jander-son Amazonas



Lançamento na Bahia: Alda Lúcia Neiva, da ECT; a filatelista mirim, Luísa Pugliese; e o diretor regional adjunto (BA), Marcelo Schwab Rodrigues



Lançamento na Bahia: O filatelista veterano, Luiz Passos (centro), entre o diretor regional adjunto (BA), Marcelo Schwab Rodrigues, e Jane Perrone (Seção de Filatelia/BA)



Lançamento no Amazonas: O diretor regional (AM), Ageu Cavalcanti, e a gerente da agência filatélica Ajuricaba, Maria Natividade Cruz



Lançamento em Brasília: O diretor regional (BSB), Antônio Tomás, entrega os envelopes da Mala Filatélica ao carteiro Paulo Henrique



Maria de Lourdes Fonseca, coordenadora de produção da BRASILIANA 2013, fala aos presentes após o lançamento do último carimbo da Mala Filatélica, no Rio de Janeiro

# BRASILIANA 2013: filatelia nacional com projeção mundial

Sob a chancela da Federação Internacional de Filatelia (FIP), os Correios, em parceria com a Federação Brasileira de Filatelia (FEBRAF), realizaram, de 19 a 25/11, a 5ª edição da Exposição Filatélica Mundial BRASILIANA 2013, em comemoração aos 350 anos dos Correios e aos 170 anos do Olho de boi.

O evento teve como palco o Píer Mauá, zona portuária do Rio de Janeiro, onde três armazéns foram especialmente preparados para receber mais de 700 coleções de selos, procedentes de filatelistas do Brasil e do exterior. Nesse contexto, a BRASILIANA contou com a presença de 68 comissários, imbuídos do compromisso de acompanhar a caminhada das coleções estrangeiras em solo filatélico brasileiro, em busca de honrosas avaliações de seus acervos. As medalhas foram fruto da dedicação, criatividade e metodologia utilizada pelos competidores na montagem das coleções inscritas no evento.

Os conjuntos foram expostos em 1600 painéis, distribuídos em uma área de mais de 15 mil me-

tros quadrados e divididas em 13 classes competitivas: Classe Championship, Filatelia Tradicional, História Postal, Inteiros Postais, Aerofilatelia, Astrofilatelia, Filatelia Temática, Maximafilia, Selos Fiscais, Filatelia Juvenil, Literatura Filatélica, Um quadro e Classe Moderna. As coleções de cada classe foram avaliadas e julgadas por 47 juízes experientes e consagrados e mais seis juízes observadores, indicados pela FIP. O processo de realização foi árduo e condizente com os desafios de julgar as melhores compilações de selos do mundo, muitas já premiadas em certames filatélicos realizados em outros países.

A abertura da BRASILIANA aconteceu na noite do dia 19/11, às 19h30, na presença de autoridades do Governo, da sociedade, da comunidade filatélica internacional e do público convidado. Foi o início da jornada filatélica mundial, no Brasil, para a qual foram previstas atrações artístico-culturais de vários gêneros.

Além da Assembleia Geral da Federação Interamericana de Filatelia (FIAF), realizada no dia 24/11, aconteceram seminários sobre Aerofilatelia (22/11), História Postal (22/11), Filatelia Tradicional (23/11), Inteiros Postais

(23/11) e Filatelia Temática (24/11).

Durante a BRASILIANA, os Correios lançaram carimbos comemorativos ao Dia Nacional da Consciência Negra – celebrado em 20/11 – e o alusivo ao Dia Internacional para Eliminação da Violência contra a Mulher (lembrado em 25/11). As Administrações Postais de Cabo Verde, Uruguai e Argentina fizeram emissões referentes à exposição.

Uma programação especial foi criada para entreter e instruir o público infantojuvenil, com oficinas filatélicas e atrações culturais. A ideia foi transmitir às crianças e jovens a importância do selo postal e da salutar a prática de colecioná-los. Cerca de 1200 crianças visitaram a exposição, na qual participaram de oficinas filatélicas, assistiram a peças de teatro do Grupo EncenaRio e ouviram histórias contadas por personalidades indicadas pelo Projeto “Lê Pra Mim?”.

A cerimônia do Palmarès, evento de premiação da Exposição, ocorreu na noite de 23/11, oportunidade em que as conquistas dos colecionadores inscritos no evento foram anunciadas, tornando a BRASILIANA um evento inesquecível para a história das maiores exposições de selos do mundo.

# Ambientação

Com um trabalho cuidadoso para receber o público e os expositores da BRASILIANA 2013, diversos ambientes foram criados para proporcionar conforto, orientar as visitas, comprar selos e interagir com os demais participantes.

Três galpões do Pier Mauá, às margens da Baía de Guanabara, foram

transformados em um cenário encantador e aconchegante, sob influência da cor e da luz nos ambientes, tendo como preocupação compor espaços com base em uma linguagem visual interessante e, assim, desenvolver fundamentos e itens voltados para a comunicação. Outros elementos como som, vídeo e novas tecnologias

complementaram os espaços.

A área de convivência foi destaque à parte, pela decoração com jardins verticais, árvores frutíferas, vasos floridos, canteiros de legumes e verduras e plantas ornamentais, muitas delas vinculadas a uma emissão de selo.



## Abertura

No dia 19/11 ocorreu a Abertura da Exposição Filatélica Mundial BRASILIANA 2013. Um show de MPB deu início à cerimônia. Depois, autoridades foram convidadas a subir ao palco. O presidente dos Correios, Wagner Pinheiro de Oliveira, destacou a importância do evento, parte das comemorações dos 350 anos dos Correios no Brasil. Em seguida, o presidente da Federação Internacional de Filatelia (FIP), Tai Peng Hian, ressaltou a grandeza da Exposição Filatélica Mundial realizada pelo Brasil, úni-

co grande evento apoiado pela FIP nas Américas, em 2013. O Presidente da Federação Brasileira de Filatelistas, Reinaldo Macedo, saudou os participantes da Exposição. Houve o lançamento do Bloco Correios 350 Anos – História, Pessoas e Ação, além da medalha emitida pela Casa da Moeda do Brasil e do carimbo de abertura da BRASILIANA 2013. Um show com o coreógrafo Carlinhos de Jesus e a bailarina Ana Botafogo encerrou a cerimônia. Logo após, foi servido coquetel aos presentes, na área de convivência do evento.



O presidente da Federação Internacional de Filatelia, Tai Peng Hian, discursa na abertura da BRASILIANA



O presidente dos Correios, Wagner Pinheiro de Oliveira, saúda os presentes



Carlinhos de Jesus e Ana Botafogo fazem o show de encerramento da cerimônia



Reinaldo Macedo, presidente da Federação Brasileira de Filatelia (FEBRAF), dirige-se ao público



Alita Dias, presidente dos Correios de Cabo Verde, exhibe o bloco "Correios 350 Anos – História, Pessoas e Ação", obliterado por ela



Público presente na Abertura da BRASILIANA



Apresentação de grupo de MPB



Coquetel de lançamento



## Área Comercial

Comerciantes filatélicos e representantes das Administrações Postais da Europa, Ásia e América do Sul trouxeram lançamentos e novidades para os estandes da BRASILIANA 2013. Houve troca de informações e vendas de produtos com os comerciantes nacionais. Os participantes puderam atualizar e enriquecer suas coleções com emissões diversificadas. Visitantes de todo o Brasil compareceram ao evento para conhecer uma exposição internacional e aproveitaram para fazer compras, como os filatelistas de Conselheiro Lafaiete/MG, na foto ao lado.

## Visitas guiadas e oficinas filatélicas

As visitas guiadas conduziam os participantes mirins a um passeio por entre as diversas áreas da Exposição e apresentaram aos pequenos as coleções em destaque. Nas oficinas filatélicas, os monitores introduziram as crianças no universo da Filatelia, ensinando-as como preparar um selo para guardá-lo na coleção.



## Teatro “EncenaRio”

O Grupo EncenaRio, formado por funcionários dos Correios do Rio de Janeiro, preparou um texto especial para

a BRASILIANA 2013. O público infanto-juvenil interagiu com o grupo durante as diversas apresentações.



## Projeto “Lê pra mim?”

“Lê pra mim?” é um projeto cultural por meio do qual atores formadores de opinião encabeçam a leitura de livros de histórias infantis para as crianças. Sônia de Paula, atriz e produtora de teatro, é a idealizadora dessa iniciativa. Trabalhando há anos com teatro

infantil, sempre baseado nas histórias da Carochinha, Sônia se volta para o mercado da literatura infantil, unindo a arte da representação e os atores aos autores de livros que escrevem para o universo da criança brasileira.

O “Lê Pra Mim?” teve início em 2010, no Centro Cultural Correios (Rio

de Janeiro) e visa incentivar a leitura de livros infantis brasileiros para crianças de 4 a 10 anos. A atividade conta com a presença de artistas e personalidades da mídia, participando das leituras e oferecendo aos pequenos um pouco de suas histórias.



O apresentador Zeca Camargo



O humorista Helio de La Peña



A atriz Sonia di Paula



A atriz Silvia Massari



A atriz Sthefany Brito



A cantora Leiloca, do grupo Frenéticas



A atriz Luana Piovani

## Palestras e seminários

Diversas palestras, seminários e encontros aconteceram durante a BRASILIANA 2013. Os participantes saíram desses encontros com mais conhecimento e informações para desenvolver suas coleções. Entre os eventos promovidos estão:

**20/11:** Assembleia da Associação Mundial para o Desenvolvimento da Filatelia (AMDF) e Mesa Redonda da AMDF: Inovações Filatélicas.

**22/11:** Seminário FIP – HISTÓRIA POSTAL, seminário FIP – AEROFILATE-

LIA, reunião da Associação Internacional de Jornalistas Filatélicos e reunião Zeppelin Study Group.

**23/11:** Seminário FIP – INTEIROS POSTAIS, seminário FIP – FILATELIA TRADICIONAL, workshop FIP - INTEIROS POSTAIS / FILATELIA TRADICIONAL e palestra – Colecionando, Exibindo e Julgando Maximafilia.

**24/11:** Seminário FIP – FALSIFICAÇÕES, seminário FIP – FILATELIA TEMÁTICA, Assembleia Geral da FIAF – Federação Interamericana de Filatelia

e workshop FIP - FILATELIA TEMÁTICA.

**25/11:** Encontro entre expositores e jurados



## Jurados e comissários

Participaram da Exposição cerca de 70 Comissários, representantes das federações de Filatelia de diversas nações. Coube a eles transportar, acompanhar e zelar pelas coleções dos expositores de seus países até o Rio de Janeiro.

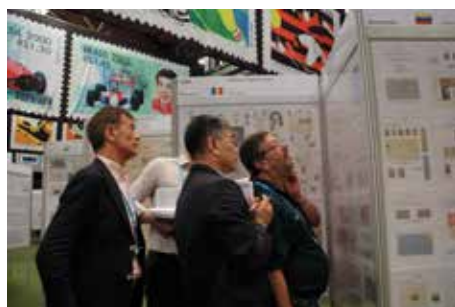
Já o número de jurados não depende somente da área de exposição ou da quantidade de quadros a serem avaliados, mas, também, das Classes Filatélicas em competição. A BRASILIANA teve todas.



Comissários da BRASILIANA



Debatendo a qualidade das peças



Analisando a apresentação da coleção



Conferindo detalhes importantes



Luiz Fernando Alvim, jurado brasileiro, e Peter Mcann, consultor da FIP



Peter Mcann, consultor da FIP, e Klermann Lopes, jurado brasileiro



Avaliação final



Jurados da exposição

## Atrações artísticas

As atividades da BRASILIANA terminavam, toda noite, com uma programação especial dedicada ao melhor da Música Popular Brasileira. Diversos artistas passaram pelo palco da exposição, encantando a todos pelo talento e simpatia com que se apresentaram.



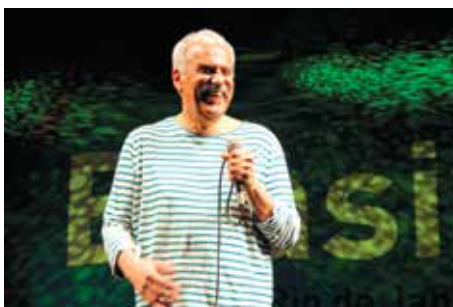
João Bosco



Luis Melodia



Claudio Nucci



Danilo Caymmi



Fabiana Cozza



Joyce

## Lançamentos

Durante a 5ª edição da BRASILIANA, diversas peças filatélicas foram lançadas, conforme a seguir:

**19/11:** Bloco Correios 350 Anos – História, Pessoas e Ação.

**20/11:** Carimbo Comemorativo: Dia Nacional da Consciência Negra e livros – Edição de Ouro, pela Corinphila Auctions (Suíça), Heinrich Köhler (Alemanha) e Rede Global

de Filatelia.

**21/11:** Emissão Buriti: Importância, Beleza e Utilidade; bloco dos Correios do Uruguai: “Homenaje de Uruguay – 100 Años de Vinicius de Moraes”; e livro: Brasil em Festa.

**22/11:** Carimbo Comemorativo aos 350 Anos dos Correios; carimbo comemorativo aos 170 anos do selo Olho de boi; livro de depoimentos do Museu da Pessoa e premiação do vencedor

da Campanha do Museu da Pessoa.

**24/11:** Carimbo Comemorativo: Dia da Literatura e Imprensa Filatélica e entrega da Medalha Pierre Chalita pelo Clube Filatélico e Numismático de Alagoas - CLUFINAL.

**25/11:** Carimbo Comemorativo: Dia Internacional para Eliminação da Violência Contra a Mulher

### Lançamento do Carimbo Dia da Consciência Negra



O presidente dos Correios, Wagner Pinheiro de Oliveira, e a Ministra da Secretaria de Políticas de Promoção da Igualdade Racial (SEPPIR), Luiza Helena de Bairros



O diretor dos Correios/RJ, Omar Moreira; a Ministra da SEPPIR, Luiza Bairros; o presidente da ECT, Wagner Oliveira e a vice-presidente de Negócios da ECT, Morgana Santos

### Lançamento do Bloco “Homenaje de Uruguay – 100 Años de Vinicius de Moraes”



Envelope de 1º Dia da Emissão, lançado na BRASILIANA



Solange Moreira, presidente dos Correios do Uruguai, exhibe o bloco após o lançamento

Lançamento dos Correios de Cabo Verde em homenagem aos 350 Anos dos Correios no Brasil



Alita Dias, presidente dos Correios de Cabo Verde, e Morgana Santos, vice-presidente de Negócios da ECT

Entrega do Troféu Olho de boi para o Melhor Selo de 2012 – Folha Rio + 20



Morgana Santos, vice-presidente de Negócios da ECT; Juliana Souza; J. Carlos Braga; e Wagner Oliveira, presidente da ECT

Lançamento do bloco Buritys: Importância, Beleza e Utilidade



O presidente da ECT, Wagner Oliveira, é entrevistado após o lançamento do bloco

Lançamento do Carimbo Dia Internacional para Eliminação da Violência contra a Mulher



Maria de Lourdes Fonseca, assessora da ECT, e Isabel Duarte, da Seção de Filatelia de Cabo Verde

Entrega da Medalha Pierre Chalita

Entrega da Medalha Pierre Chalita, pelo Clube Filatélico e Numismático de Alagoas (CLUFINAL)



Reinaldo Macedo, presidente da FEBRAF, e José Bilú da Silva Filho, presidente do CLUFINAL

Lançamento do Livro Brasil em Festas



Andressa Farias, jornalista da ECT, e Gabriel Boeiras, um dos autores do livro

## Cerimônia de Palmarès

A cerimônia de Palmarès aconteceu nos salões do Hotel Royal Tulip, no bairro de São Conrado, Rio de Janeiro, onde teve a premiação das coleções vencedoras da Exposição Mundial Filatélica BRASILIANA 2013.

Entre os premiados destacam-se George Kramer (EUA), pela coleção “US Domestic Mails 1776–1869”, que recebeu Grande Prêmio de Honra, e Walter Britz (Uruguai), pela coleção “Uruguay – Early Issues

of the XIX Century (1852–1862)”, que recebeu o Grande Prêmio Internacional. O filatelista Rubem Porto Jr. foi o vencedor do Grande Prêmio Nacional.

Houve, ainda, a tradicional passagem da bandeira da FIP, do atual Comitê Sede (BRASILIANA) para o Comitê da futura Sede (Philakorea 2014). Após o jantar, os convidados assistiram à apresentação de Danilo Caymmi e Claudio Nucci.



Expositor Walter Britz (esq.) recebe o Grande Prêmio Internacional do diretor dos Correios no Rio de Janeiro, Omar Moreira



Salão do Royal Tulip



Morgana Santos, vice-presidente de Negócios da ECT, entrega o Grande Prêmio de Honra ao colecionador George Kramer



Presidente da FIP agradece pela realização da BRASILIANA 2013



Rubem Porto Jr, vencedor do Grande Prêmio Nacional



Passagem da bandeira da FIP para os representantes da Coréia



Congratamento entre filatelistas brasileiros e estrangeiros



Festa entre os convidados



Apresentação de Danilo Caymmi e Claudio Nucci



Eliane Petry, Maria de Lourdes Fonseca e Marília Luz, do Comitê Organizador da BRASILIANA, com Morgana Santos, vice-presidente de Negócios da ECT, e Jairton Cruz, chefe do Departamento de Filatelia e Produtos

## BRASILIANA EM NÚMEROS

**Público:** Cerca de 2500 pessoas, entre visitantes e colecionadores, estiveram presentes no evento. A esse número soma-se a presença de 1200 crianças e jovens, que ingressaram por meio dos projetos especiais desenvolvidos para eles.

**Expositores:** 730 expositores + 130 na classe literatura

**Federações de Outros Países presentes:** Argentina, Austrália, Áustria, Bahrain, Bangladesh, Belarus, Bolívia, Brasil, Bulgária, Canadá, Chile, China, China Taipei, Colômbia, Costa Rica, Croácia, Cuba, Chipre, República Checa, Dinamarca, Equador, Egito, Estônia, Finlândia, França, Alemanha, Grécia, Hong Kong, Hungria, Índia, Indonésia, Israel, Itália, Japão, República da Coreia, Kuwait, Latvia, Liechtenstein, Malásia, México, Montenegro, Nepal, Nova Zelândia, Noruega, Paquistão, Paraguai, Peru, Polônia, Portugal, Qatar, Romênia, Rússia, Arábia Saudita, Sérvia, Eslováquia, Eslovênia, África do Sul, Espanha, Suécia, Suíça, Tailândia, Turquia, Emirados Árabes, Grã Bretanha, USA, Ucrânia, Uruguai e Venezuela.

**Alunos participantes das atividades infantojuvenis (Teatro, “Lê pra Mim?” e Oficinas):** 1200 alunos, de escolas das redes pública e particular de ensino, indicadas pela Secretaria de Educação do Estado do Rio de Janeiro.

**Funcionários dos Correios que trabalharam diretamente no evento:** 56 profissionais das diversas Diretorias Regionais e da Administração Central. Destaque, também, para os profissionais da Diretoria Regional dos Correios no Rio de Janeiro, que apoiaram todas as atividades.

**Representantes da Federação Brasileira de Filatelia (FEBRAF):** 15 participantes.

# Série Relações Diplomáticas: Temporada da Alemanha no Brasil

“Quando ideias se encontram”. Este é o lema que guia as ações previstas até junho deste ano, quando estão sendo comemorados os bons laços diplomáticos entre o Brasil e a Alemanha. A série Relações Diplomáticas enaltece os mais de 140 anos de amizade entre as duas Nações, que compartilham bons frutos oriundos de instituições econômicas, científicas e culturais trazidas do país europeu ao continente sul-americano.

A “Temporada da Alemanha no Brasil” apresenta o país germânico por todo o território brasileiro por meio de eventos, simpósios e exposições, em todas as suas facetas: economia e política, ciência e tecnologia, estilo de vida e educação, esporte e sociedade. A iniciativa visa

propagar uma imagem atual e autêntica da Alemanha no Brasil, além de preparar as bases para uma amizade ainda mais estreita e sólida entre esses países.

Uma das homenagens para celebrar a parceria internacional, foi a emissão da minifolha, composta por cinco selos, que retratam projetos realizados de forma bilateral.

**Lançamento em Canela:** No dia 04/10/13, ocorreu o lançamento da peça filatélica e do carimbo de 1º Dia de Circulação, na Prefeitura Municipal de Canela, no Rio Grande do Sul.



## Sobre a minifolha

A parte superior da minifolha, com cinco selos, apresenta uma faixa com as bandeiras do Brasil e da Alemanha, entrelaçadas, formando um painel ilus-

trado com ícones arquitetônicos dos dois países. Na parte inferior, ao centro, destaca-se a marca da Temporada da Alemanha no Brasil e o lema “Quando ideias se encontram”. Ao fundo, em gradações de cor cinza, foi aplicada a frase “Alemanha + Brasil”. Cada selo representa um pilar da parceria entre os dois países. Turismo foi representado pela arquitetura germânica localizada em Curitiba/PR e em Canela/RS; Ciência & Educação pelo apoio alemão aos projetos de tecnologia e de educação; Economia, pelo navio cargueiro, alusivo ao comércio bilateral, e, o automóvel, que remete à indústria automobilística estabelecida no País, com as engrenagens simbolizando as indústrias alemãs que aqui se instalaram; Política, pela imigração alemã, com a figura de Hermann Blumenau, e ícones da cidade por ele fundada, a Ponte de Ferro e uma construção em estilo enxaimel; e Cultura, pelo dramaturgo Bertolt Brecht, que influenciou textos e montagens teatrais nacionais. Ao fundo de cada selo, há um painel de microletras com a inscrição “Alemanha + Brasil”. Foram utilizadas as técnicas de desenho e computação gráfica.



Autoridades que obliteraram as peças



Leandro Oliveira - Secretário Municipal de Turismo



Equipe da REVEN 03 Caxias do Sul com Prefeito Cleo Port e Acessores



Convidados durante a solenidade

# Correios comemoram 350 anos de integração nacional

Com o objetivo de garantir a integração entre todo o território nacional e manter o poder do Rei de Portugal, os serviços de correios surgiram a partir da indicação de um representante nobre para cuidar das correspondências, o chamado Correio-Mor. As conquistas expandiram-se além do continente, sendo necessário um meio eficaz de comunicação entre a metrópole e as colônias. Pensando nisso, em 1663, o Alferes João Cavaleiro Cardoso foi nomeado para o ofício de Assistente de Correio-Mor no Rio de Janeiro, marco escolhido para comemorar o aniversário dos Correios no Brasil.

Já em 1882, a adoção do telégrafo elétrico marca a nova fase da integração nacional no país sul-americano. No século XX, a necessidade de rapidez na comunicação ficou mais evidente e aproximou os serviços postais e telegráficos, criando, em 1931, o Departamento de Correios e Telégrafos (DCT). Quase quatro décadas depois, foi criada, enfim, a Empresa Brasileira de Correios e Telégrafos, instituição que se tornou símbolo da união das cidades do Brasil, com amplo destaque econômico e cultural.

## Sobre o bloco

O bloco, composto por três selos, retrata períodos importantes da História dos Correios no Brasil. O primeiro período é 1663, considerado o ano de início das atividades postais regulares no Brasil, representado por uma caravela estilizada, pela carta do Rei de Portugal daquele ano, nomeando o Alferes João Cavaleiro Cardoso para ofício de Correio Assistente do Rio de Janeiro, e pelo mapa das Capitânicas Hereditárias. O segundo período é 1852, e refere-se à inauguração do telégrafo elétrico no Brasil. Em detalhe, observam-se acontecimentos relativos ao funcionamento e instalação do telégrafo, e o aparelho Breguet. O



terceiro período, 2013, mostra o papel dos Correios no presente, como agente de integração nacional. Foram destacadas imagens relacionadas à triagem e entrega de correspondências.

No canto inferior, à esquerda do bloco, encontram-se as logos dos Correios e a dos seus 350 anos. A técnica utilizada foi computação gráfica.

# Vinicius de Moraes: versatilidade na história cultural do Brasil

Nascido em 1913, na Gávea, Rio de Janeiro, Marcus Vinicius da Cruz de Melo Moraes, ou Vinicius de Moraes, comemoraria 100 anos de seu nascimento em 2013.

Músico, compositor, dramaturgo, escritor, poeta, formado em Direito, jornalista e diplomata. Versátil, o “poetinha” – como era chamado por Tom Jobim – publicou seu primeiro livro, “O caminho para a distância”, com apenas 20 anos de idade. Depois deste, muitos outros foram escritos, como “Forma e exegese”, obra lançada em 1935, que conquistou o prêmio Filipe d’Oliveira e recebeu críticas positivas de Manuel Bandeira; “Novos Poemas” (1938), elogiado publicamente por Mário de Andrade; o famoso “Soneto de Fidelidade” (1939), entre muitos outros, que compõem um acervo de mais de 18 livros e 450 poesias.

Em 1941, começou a fazer Jornalismo e atuou como crítico de cinema do jornal A Manhã, além de colaborar com revistas e outros periódicos. Morou em Los Angeles, Paris e Roma, expandindo, assim, sua carreira diplomática.

Vinicius dirigiu o suplemento li-

terário de O Jornal, em 1944, por meio do qual lançou, entre outros, Oscar Niemeyer, além de publicar desenhos de artistas plásticos até então pouco conhecidos, como Carlos Scliar e Athos Bulcão.

Ainda em meados dos anos 40, morando nos Estados Unidos, se aproximou do mundo cinematográfico e das batidas do Jazz norte-americano, estreitando o relacionamento com músicos, atores, cineastas, executivos e críticos da sétima arte. Na época, fez um curso de cinema com Gregg Toland e Orson Welles.

Seu primeiro samba, música e letra, “Quando tu passas por mim”, data da década de 50. Em 1954, publicou a peça “Orfeu da Conceição”, premiada no concurso de teatro do IV Centenário do Estado de São Paulo, e que viria a popularizar-se como filme, conquistando a Palme d’Or do Festival de Cannes e o Oscar, de Hollywood, como melhor filme estrangeiro do ano.

Em parceria com Antônio Carlos Jobim e com o cantor e violonista João Gilberto, deu início ao movimento de renovação da música popular brasileira, conhecido como Bossa Nova.

Os LPs “Canção do Amor Demais” e “Por Toda Minha Vida” trouxeram ao

público famosas composições, como “Chega de saudade” e “Eu sei que vou te amar”, músicas aclamadas pelos ouvintes.

Entre seus parceiros estão Edu Lobo, Carlos Lira, Pixinguinha e Baden Powell, com quem iniciou uma série de afro-sambas. Vinicius de Moraes escreveu mais de 300 canções próprias e em parceria com grandes nomes da MPB, entre eles Toquinho, Chico Buarque e Dorival Caymmi.

## Sobre o selo

O selo, inspirado pelos antigos LP’s de Bossa Nova, tem o formato quadrangular e traz a composição de um portrait de Vinicius de Moraes, em preto e branco, sobre um fundo totalmente branco. À direita da arte tem-se a representação da calçada de Ipanema, como elemento gráfico forte, na qual foram acrescentados violões e máscaras de teatro em alusão à contribuição do artista à música e à dramaturgia. Um trecho do Soneto da Fidelidade aparece com diagramação que segue o caminho da calçada. Contrastando com os tons escuros da composição foi aplicada a cor dourada para destacar a inscrição “Brasil 2013” e o nome de Vinicius de Moraes, pela importância da comemoração. A técnica utilizada foi computação gráfica.

# MÔNICA E CEBOLINHA: MENSAGEIROS DO AFETO E DA ALEGRIA



O Natal é sinônimo de compartilhamento de bons sentimentos. Confraternizar com o próximo, dividir os momentos mais felizes, oferecer ao outro o que há de melhor em nós mesmos. Para ilustrar a importância e a magia que essa data representa, Mônica e Cebolinha – personagens ilustres de Mauricio de Sousa – estamparam selos comemorativos lançados pelos Correios, em 2013.

A menina, que pode ser considerada a primeira-dama do quadrinho brasileiro – já que carrega os títulos de Embaixadora do UNICEF em 2007 (a única personagem fictícia no mundo a ostentar esse nome), Embaixadora do Turismo Brasileiro (2008) e Embaixadora da Cultura do Brasil (2009) – está sempre rodeada por seus fiéis amigos e, juntos, traduzem muito bem todo o simbolismo que o Natal carrega consigo, pautado no amor, na fraternidade e na alegria.

As primeiras histórias com a “Turma” foram lançadas em 1959, quando ainda só existiam Franjinha e Bidu, baseados na vida pessoal do próprio autor. A famosa Mônica só surgiu em 1963, quando, indagado pela falta de mulheres na série, Mauricio decidiu



criá-la, inspirado em sua filha de mesmo nome.

## Lançamento em Curitiba

Os selos e o bloco comemorativo do Natal 2013 foram lançados na Agência Filatélica da capital paranaense, no dia 07/12/13. Cerca de 40 pessoas, entre convidados e autoridades, participaram da solenidade.

## Sobre o bloco

A imagem do bloco traz uma abóbada celeste iluminada pela presença do Menino Jesus, que irradia estrelas caindo sobre a Terra, representada pelo desenho, na cor verde, aludindo a uma árvore de Natal e por pessoas, de mãos dadas, de diversas nacionalidades e culturas, em união fraternal. A técnica utilizada foi ilustração vetorial.

## Sobre os selos

Os selos assinalam o Natal da menina Mônica no ano do cinquentenário da personagem. Em um deles, a Mônica e o Cebolinha estão vestidos de Mamãe e Papai Noel e, do interior de um saco de presentes, Cebolinha deseja à Mônica, amigavelmente, ‘Boas Festas’, presenteando-a com o seu tradicional coelho azul, excepcionalmente intacto, que segura um outro presente. A cena reproduz harmonia, fraternidade e alegria, em uma trégua especial para o Natal, na eterna relação de “coelhadas” e beijos dos personagens. As cores utilizadas são tipicamente natalinas: verde, azul, amarelo, com a predominância do vermelho. As margens do selo são parcialmen-

te alteradas por sinuosas curvas provenientes de alguns elementos do desenho, em um efeito que faz com que os personagens pareçam sair de dentro da imagem. O outro selo, na cor vermelha com detalhes brancos, apresenta a personagem Mônica, que, apoiada sobre o laço de presente, deseja a todos, de forma graciosa, espontânea e infantil, “Boas Festas”. As bordas acompanham o formato triangular do desenho, no sentido diagonal. Assim, quando o selo é aplicado bem próximo às bordas, parece que o envelope está embrulhado para presente. As técnicas utilizadas foram desenho a lápis, arte-final a nanquim, arte-final digital e colorização digital.



# Série Relações Diplomáticas: Brasil e Quênia

## Salvem a natureza!

Cuidar do meio-ambiente como uma extensão da própria casa é a forma mais sensata de preservar a vida na Terra. Pensando nisso, e com o intuito de chamar a atenção das pessoas para a manutenção das mais diferentes formas de vida e de natureza, foram lançados selos que retratam a Bica do Ipu, importante bioma do nordeste brasileiro, e a Zebra-de-Grevy, animal com risco de extinção, protegido em reservas no Quênia, África. As emissões fazem parte da série Relações Diplomáticas, que consolidam a ideia de cooperação bilateral entre Nações nos mais diversos segmentos.

Tida como inspiração de obras literárias de José de Alencar e Osvaldo Araújo, a Bica do Ipu é uma queda d'água de 130 metros de altura, localizada no Ceará. Constitui uma das belezas naturais da Chapada do Ibiapaba e encontra-se na Área

de Proteção Ambiental (APA), que compreende um total de 3.484,66 hectares e visa proteger as comunidades bióticas nativas, os recursos hídricos e o solo.

Por outro lado, a Zebra-de-Grevy, também conhecida como “zebra imperial”, é encontrada somente nas reservas do Quênia – como nos Parques Samburu e Buffalo Springs – e áreas isoladas da Etiópia. Ameaçada de extinção, a espécie diminuiu de 15 mil para 3 mil indivíduos, desde 1970. A República do Quênia tem no turismo sua maior fonte de renda, sendo que os safaris, reconhecidos mundialmente, são os principais atrativos do país devido à vasta quantidade de animais exóticos, divididos em 56 Parques Nacionais e Reservas, que abrigam as maiores manadas de elefantes do mundo, o rinoceronte branco e preto (ameaçado de extinção) e outras espécies não encontradas em nenhum outro lugar do planeta.



### Sobre os selos

#### Bica do Ipu

O selo traz a reprodução de uma foto da Bica do Ipu, queda d'água do Rio Ipuçaba, localizada no município brasileiro de Ipu no estado do Ceará. Na imagem destacam-se a altura da cachoeira, que despenca sobre um grande paredão de granito, bem como uma vasta vegetação ao seu redor, juntos formando uma belíssima paisagem. Foram utilizadas as técnicas de fotografia e computação gráfica.

#### Zebra-de-Grevy

O selo registra uma espécie de equídeo existente na fauna africana, a Zebra-de-Grevy. Para reproduzi-la, foi utilizado o recurso fotográfico, buscando destacar as características do adulto e do filhote, bem como seu habitat. Pode-se observar ambos de corpo inteiro, com o padrão característico de listras finas, pretas e brancas na mãe, e de tom amarronzado, no filhote. Foram utilizadas as técnicas de fotografia e computação gráfica.



# Buriti: patrimônio econômico e ambiental

Conhecido pela diversidade de produtos oriundos de suas árvores, o Buriti – também conhecido por coqueiro-buriti, buritizeiro, miriti, muriti, muritim, muruti, palmeira-dos-brejos, carandá-guaçu ou carandaí-guaçu – é uma palmeira muito alta, originária de Trinidad e Tobago, além das Regiões Central e Norte da América do Sul. Mais de 15 estados brasileiros produzem a espécie e extraem dela o fruto, o palmito, o óleo e a madeira.

O fruto é rico em vitaminas A, B e C, além de cálcio, ferro e proteínas e produz doces, sucos, licor e sobremesas de sabor único. Já o óleo da fruta, rico em caroteno, é tido como vermífugo, cicatrizante e energético natural em comunidades locais, além de ser utilizado no tratamento do couro e no enriquecimento de produtos de beleza, como cremes, shampoos, sabonetes e filtro solar. Por outro lado, as folhas produzem a “seda” do buriti, amplamente usada na fabricação de

artesanatos de capim-dourado.

Como agente ambiental, a planta é de fundamental relevância na preservação de nascentes, uma vez que ajuda a conservar locais de água pura e permanente. Pela múltipla utilidade de seus elementos e visando a manutenção da espécie, os Correios lançaram uma emissão especial a fim de ressaltar a representatividade econômica e a importância do buriti para o ecossistema brasileiro.

## Lançamento

O bloco “Buriti: Importância, Beleza e Utilidade” foi lançado nas cidades de Belém (PA), Boa Vista (RR), Palmas (TO), Porto Velho (RO) e São Luís (MA). No Pará, o sub-gerente de Vendas, Waldilson da Cunha Farias, representou o diretor regional dos Correios do estado, Paulo Bezerra de Sales, durante o evento, que aconteceu na Agência Filatélica.

## Sobre o bloco

O bloco apresenta em dois selos a paisagem típica do cerrado brasileiro, de áreas alagadas com buritizais, terra plana e céu aberto. Há, também, imagens do capim dourado, da mata ciliar e de sertanejos. A parte superior foi ilustrada com produtos artesanais e industrializados, tais como: cestas e chapéus trançados, cremes, pomadas e sabonetes, além do doce de buriti e o óleo, ambos utilizados na culinária. O primeiro selo traz a copa da palmeira buriti (*Mauritia flexuosa* L.f.), com folhas grandes e exuberantes, cachos e, em destaque, um fruto com desenhos geométricos em sua casca, que lembram “escamas”. No segundo selo, constam a formação do buritizal e a revoada de araras, que se alimentam dos frutos do buriti. A técnica empregada foi desenho com lápis de cor sobre papel.



A obliteração foi conduzida pelo sub-gerente de Vendas dos Correios, Waldilson Farias, e contou com a participação do artesão de artes e brinquedos de Muriti, Ivan Teixeira Leal; da coordenadora do artesanato no Estado do Pará (da Secretaria de Estado de Trabalho, Emprego e Renda), Atenilda Alencar; e do filatelista paraense, Luis Augusto Barbosa Quaresma

**Edital nº 17**

**Arte:** Juliana Souza  
**Processo de Impressão:** ofsete + verniz UV  
**Minifolha com 5 selos**  
**Papel:** Cuchê gomado  
**Valor facial:** R\$2,75 cada selo  
**Tiragem:** 150.000 minifolhas  
**Área de desenho:** 59mm x 25mm  
**Dimensão do selo:** 59mm x 25mm  
**Dimensão da minifolha:** 148,5mm x 210mm  
**Picotagem:** 11,5 x 12  
**Data de emissão:** 3/10/2013  
**Locais de lançamento:** São Paulo/SP, Canela/RS, Blumenau/SC, Curitiba/PR, Brasília/DF, Rio de Janeiro/RJ, Recife/PE e Porto Alegre/RS  
**Peça filatélica:** Envelope de 1º Dia de Circulação  
**Tiragem:** 10.000  
**Impressão:** Casa da Moeda do Brasil  
**Prazo de comercialização pela ECT:** até 31 de dezembro de 2016  
**Código de comercialização:** 852100884



**Edital nº 18**

**Artista:** Paulo Baptista  
**Processo de Impressão:** Ofsete  
**Bloco com 03 selos**  
**Papel:** Cuchê gomado  
**Valor facial:** R\$3,00 cada selo  
**Tiragem:** 210.000 blocos  
**Área de desenho:** 30mm x 40mm  
**Dimensões do selo:** 30mm x 40mm  
**Dimensão do bloco:** 127mm x 85mm  
**Picotagem:** 12 x 11,5  
**Data de emissão:** 19/11/2013  
**Local de lançamento:** Rio de Janeiro/RJ  
**Impressão:** Casa da Moeda do Brasil  
**Prazo de comercialização pela ECT:** até 31 de dezembro de 2016  
**Código de comercialização:** 852100949



**Edital nº 19**

**Artista:** Juliana Souza  
**Processo de Impressão:** Ofsete  
**Folha:** 24 selos  
**Papel:** Cuchê gomado  
**Valor facial:** R\$2,75  
**Tiragem:** 600.000 selos  
**Área de desenho:** 35,5mm x 38mm  
**Dimensões do selo:** 38mm x 38mm  
**Picotagem:** 11,5 x 11,5  
**Data de emissão:** 20/11/2013  
**Local de lançamento:** Rio de Janeiro/RJ  
**Impressão:** Casa da Moeda do Brasil  
**Prazo de comercialização pela ECT:** até 31 de dezembro de 2016  
**Código de comercialização:** 852009640



**Edital nº 20**

**Artes:** Mauricio de Sousa  
**Processo de Impressão:** ofsete  
**Folha:** Mônica e Cebolinha: 30 selos  
 Lacinho: 30 selos  
**Papel:** Cuchê autoadesivo  
**Valor facial:** Mônica e Cebolinha: 1º Porte Carta Não Comercial  
 Lacinho: 1º Porte Carta Comercial  
**Tiragem:** Mônica e Cebolinha: 1.500.000 selos  
 Lacinho: 2.250.000 selos  
**Área de desenho:** 33mm x 33mm  
**Dimensão do selo:** 38mm x 38mm (formato diferenciado)  
**Picotagem:** semi-corte  
**Data de emissão:** 2/12/2013  
**Locais de lançamento:** em todas as DR's  
**Impressão:** Casa da Moeda do Brasil  
**Prazo de comercialização pela ECT:** até 31 de dezembro de 2016  
**Códigos de comercialização:** Mônica e Cebolinha: 852009631  
 Lacinho: 852009623



**Edital nº 21**

**Arte-finalização:** Daniel Ferreira - DEFIP  
**Foto Bica do Ipu:** Ricardo Martins Aragão  
**Foto Zebra-de-Grevy:** Elsie Rotenberg  
**Processo de Impressão:** Ofsete  
**Folha com 24 selos,** sendo 12 de cada motivo  
**Papel:** Cuchê gomado  
**Valor facial:** R\$2,90 cada selo  
**Tiragem:** 360.000 selos, sendo 180.000 selos de cada motivo  
**Área de desenho:** 33mm x 33mm  
**Dimensão do selo:** 38mm x 38mm  
**Dimensão da folha:** 259mm x 184mm  
**Picotagem:** 11,5 x 11,5  
**Data de emissão:** 12/12/2013  
**Locais de lançamento:** Brasília/DF e Ipu/CE  
**Peça filatélica:** Envelope de 1º Dia de Circulação  
**Tiragem:** 10.000  
**Impressão:** Casa da Moeda do Brasil  
**Prazo de comercialização pela ECT:** até 31 de dezembro de 2016  
**Código de comercialização:** 852009682



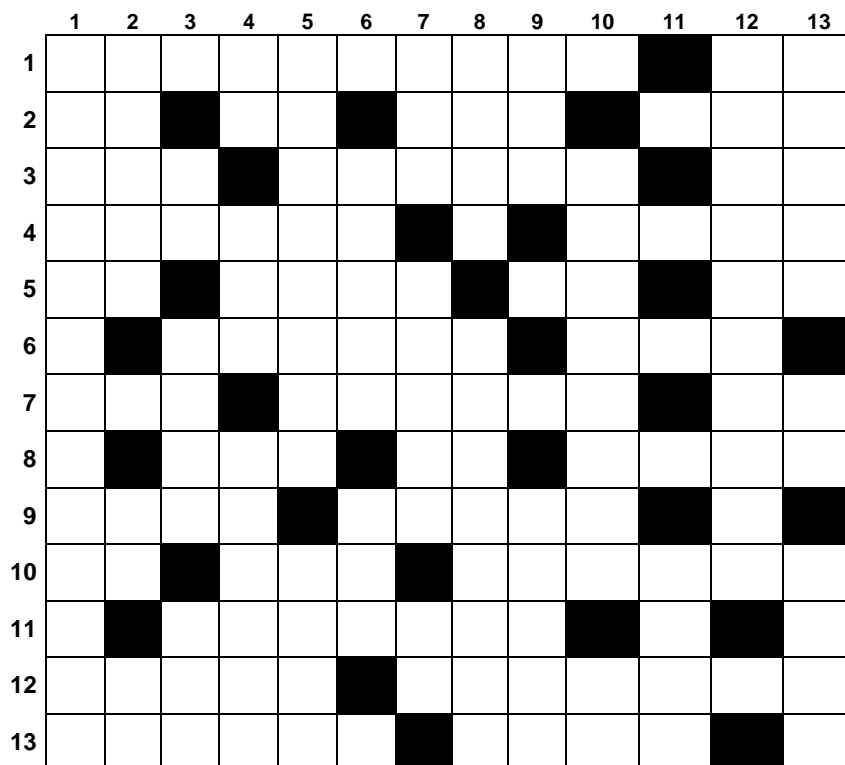
**Edital nº 22**

**Artista:** Anderson Moreira Lima  
**Colaboração:** IBAMA/MMA  
**Processo de Impressão:** Ofsete  
**Bloco com 02 selos**  
**Papel:** Cuchê gomado  
**Valor facial:** R\$2,45 cada selo  
**Tiragem:** 75.000 blocos  
**Área de desenho:** 38mm x 38mm  
**Dimensões do selo:** 38mm x 38mm  
**Dimensão do bloco:** 70mm x 110mm  
**Picotagem:** 11,5 x 11,5  
**Data de emissão:** 19/12/2013  
**Locais de lançamento:** São Luís/MA, Belém/PA, Boa Vista/RR, Palmas/TO e Porto Velho/RO  
**Impressão:** Casa da Moeda do Brasil  
**Prazo de comercialização pela ECT:** até 31 de dezembro de 2016  
**Código de comercialização:** 852100914



# Cruzadas Filatélicas

Observação: as palavras devem ser inseridas somente nas lacunas com pelo menos duas letras.



## HORIZONTAIS

1. As de 2016 serão realizadas no Rio de Janeiro / A capital de Minas Gerais.
2. 7ª nota musical / Símbolo químico do Telúrio / Hidróxido de cálcio / Suporte circular para o pneu da bicicleta.
3. Comissão de Valores Mobiliários / País africano homenageado em selo brasileiro no trimestre / Atmosfera.
4. Lendário rei. Comandou os Cavaleiros da Távola Redonda / Série de TV sobre sobreviventes de um acidente aéreo em uma ilha deserta.
5. Sigla do Estado de Pernambuco / Estradas, ruas / Sigla do Estado de Pernambuco / Seguiu por um determinado caminho.
6. Rovshan \_\_\_\_\_, gângster da máfia russa / Substância fabricada pelas abelhas.
7. Entidade internacional de padronização de normas / Adora, tem apreço / Um dos satélites de Júpiter.
8. Tipo de freio considerado mais seguro que os convencionais / "Sobre" em inglês / Desnudas.
9. Emitiu seu som característico (gato) / \_\_\_\_\_ Warshel, cientista judaico, premiado com o Nobel de química em 2013.
10. Estrada Real / Bebida preferida dos piratas / Pedaco de pau grosso, volumoso numa das extremidades, utilizado como arma (plural).
11. Estado de carência e pobreza por falta de dinheiro, comida e outros bens materiais.
12. \_\_\_\_\_ Peron, uma das grandes estadistas argentinas / Unia, anexava, adicionava.
13. Cacho (de uva, de alguma outra fruta ou de flores) / Produzir som, ecoar.

## VERTICAIS

1. Um dos maiores arquitetos do mundo. Projetou diversos dos monumentos de Brasília.
2. Obra impressa reunida em um volume de folhas de papel, envolvidas por capa mais rígida / Imposto de Renda / Vida Alves, atriz pioneira da televisão brasileira.
3. Sigla do Estado do Mato Grosso / \_\_\_\_\_ Gilberto, um dos músicos icônicos da "Bossa Nova" / Abreviatura de microfone.

4. Michel Teló, cantor sertanejo / Acrônimo da fábrica de motores Husqvarna / Palmeira típica do sertão brasileiro. Figura selo postal lançado no trimestre.
5. Raça de cães de pequeno porte, originária da China / Utilizam.
6. Cadeia de montanhas que separa a Europa da Ásia / Adore profundamente.
7. Ponto de saque, no vôlei, quando a bola cai na quadra sem que o adversário a toque / Subdivisão de uma região. Distrito ou seção / Sigla do Estado do Rio de Janeiro.
8. Prejuízo, perda. / \_\_\_\_\_ de Moraes, um dos grandes poetas brasileiros.
9. Naquele lugar. Lá / Jogador de futebol do Flamengo, na posição de meia-armador.
10. País homenageado em selo postal brasileiro neste trimestre / Símbolo químico do Tântalo.
11. Mover-se por via aérea (pássaro ou avião).
12. Exposição Mundial de Filatelia, realizada no Brasil em novembro de 2013.
13. Plantação de verduras e legumes / Artigo definido masculino plural / Expelir líquido dos poros do corpo.

## Solução

	1	2	3	4	5	6	7	8	9	10	11	12	13
1	O	L	I	M	P	I	A	D	A	S		B	H
2	S	I		T	E		C	A	L		A	R	O
3	C	V	M		Q	U	E	N	I	A		A	R
4	A	R	T	H	U	R		O		L	O	S	T
5	R	O		V	I	A	S		P	E		I	A
6	N		J	A	N	I	E	V		M	E	L	
7	I	S	O		E	S	T	I	M	A		I	O
8	E		A	B	S		O	N		N	U	A	S
9	M	I	O	U		A	R	I	E	H		N	
10	E	R		R	U	M		C	L	A	V	A	S
11	Y		M	I	S	E	R	I	A		O		U
12	E	V	I	T	A		J	U	N	T	A	V	A
13	R	A	C	I	M	O		S	O	A	R		R

Colaboração: Altemar Henrique de Oliveira, Analista de Correios

# Você é o artista!



Se você gosta de desenhar, mande sua arte pra gente! Faça um desenho que gostaria de ver em um selo.

SBN, Q.1, Bloco A, 12º andar  
Ed Sede da ECT  
70002-900 Brasília/DF  
revistacofi@correios.com.br



**Nome: Amanda Ferreira Souza**  
**Idade: 10 Anos**  
**Brasília, DF**



# selo em movimento

Sou colecionadora de calendários de bolso e gostaria de fazer trocas. Procuro, também, colecionadores de cartões telefônicos, postais, selos e bolachas de chope, que queiram trocar esses materiais por calendários de bolso. Só quero calendários de bolso!

**Renata Carvalho**  
emrgss@ig.com.br  
Rua Moncorvo Filho, 83, 20211-340 - Rio de Janeiro / RJ

Sou filatelista amador. Coleciono selos do Brasil (aviação, educação, fauna, futebol e religião) e da Itália (todos os temas, de todas as épocas). Base de troca dos selos 1 X 1. Também coleciono cédulas, moedas e postais do Brasil e do exterior. Cartas em alemão, espanhol, francês, inglês, italiano, polonês e português. Todas serão respondidas.

**Paulo César Zorzi**  
Rua Guairacá, 9 – Botafogo, 85880-000 - Itaipulândia / PR

Coleciono selos sobre aviões, navios e trens. Troco na base 1x1, esses e outros temas.

**Julio Cesar Ventura**  
Rua Marcello Martin Vicente, 106, 11085-560 - Santos / SP

Tenho selos que estão em péssimo estado e se alguém tiver desses mesmos selos eu troco por outros usados da mesma série. Nome das peças: "Paga Tus Impuestos - Mas Campo Desportivo Ministério de Hacienda" / "United-Arab-Emirates - National Day - descrição: Shaikh Rashid Bin Said Of Dubai" / "Peru - Museo Nacional de La Cultura Peruana Iglesia de Techo-Quinua-Ayacucho".

porticenovelino@hotmail.com

Filatelista há mais de 30 anos, coleciono os temas clubes de futebol, Copa do Mundo de Futebol e uniformes militares. Tenho interesse nos selos dos seguintes países, relacionados com os meus temas: Argentina, Bolívia, Chile, Colômbia, Paraguai e Uruguai.

Procuro também selo do Centenário do Atlético Mineiro, Copa do Mundo do Japão e Coréia do Sul, Alemanha e África do Sul (selos emitidos pelos países sede). Em troca ofereço selos comemorativos do Brasil.

**Aprígio de Almeida Júnior**  
junior1969@uol.com.br / Facebook: Aprígio de Almeida Júnior  
Rua Ipiranga, 2581 - Bloco 2 - Ap 402, 13417-390 - Piracicaba / SP

Tenho 63 anos e coleciono selos novos do Brasil. Tenho uma bela coleção, porém sem atualizações há cerca de três anos. Gostaria de enviar e receber mancolistas de colecionadores que se interessem por trocas. Tenho, também, para doar, as revistas Cofi 212, 213, 216, 217, 218, 219, 222, 223, 225, 226, 227 e 228.

**Luiz Antonio Flohr**  
luizflohr@gmail.com  
Rua Manaus, 378 - Ap 4, 09195-000 - Santo André / SP

Sou filatelista amador e quero corresponder-me com filatelistas de todo o mundo. Tenho selos para troca na base 1 x 1, brasileiros inclusive. Respondo a todos os contatos em português, inglês e espanhol.

**Ernani C. Ferreira**  
Ernani.cunha@bol.com.br

Sou um colecionador russo avançado, com muitos anos de experiência. Coleciono selos novos (sem carimbo) nos temas fauna, flora e Jogos Olímpicos, do mundo inteiro. Procuro parceiros sérios para troca de selos. Tenho interesse em selos da Argentina, Cuba, México, Chile, Venezuela e Uruguai. Em troca posso oferecer selos da Rússia, União Soviética, Ucrânia, Moldova, Uzbequistão e de outros países da ex-URSS. Posso me comunicar em inglês, português, espanhol, russo e francês.

**Vasiliy Legotin**  
vlstamps@mail.ru  
Oktiabrskiy prospect, 83-37, 610006 - Kirov / Rússia

Troco selos na base 1x1. Tenho interesse nos temas fauna, flora, 2ª Guerra Mundial, Alemanha, Polônia, Itália e outros países europeus. Tenho selos de temas diferentes. Espero contato por e-mail.

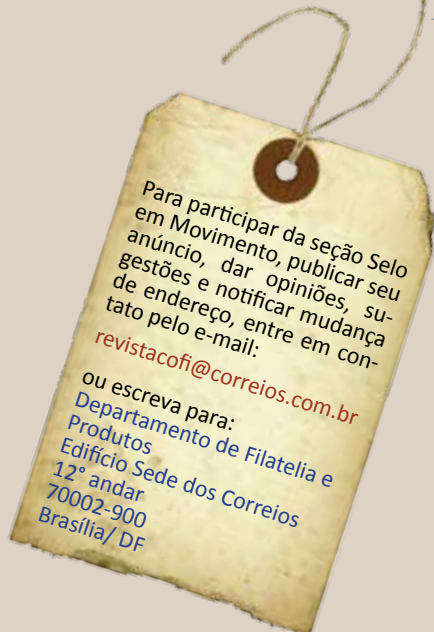
**Norman Correa Moreira**  
fsbiologia@hotmail.com

EXCHANGE. I offer mint complete sets all over the world for exchange trade. I need mint sets and S/S 100% honesty dealing.

**M.Tariq**  
tariqpk@gmail.com  
P.O.Box. 2778, Islamabad / Pakistan

Mantenho uma coleção de selos com temas variados. Gostaria de evoluir minhas coleções com os temas desenhos animados e super-heróis. Por isso, aos interessados, posso trocar meus selos de diversos temas por esses acima citados. Trocas 1 x 1.

**Gustavo Siqueira**  
ghm.siqueira@uol.com.br  
Av. Brunoro de Gasperi, 551 – Ap 52 - Tr2, 13044-165 - Campinas / SP



## SETEMBRO DE 2013



123  
15 Anos FUNDECT  
1º a 30.9.2013  
Campo Grande - MS  
André Martins



124  
70 Anos da CLT/TSE  
1 a 20.9.2013  
Natal - RN



125  
Usina Hidrelétrica Santo Antônio  
- 1º Ano de Geração  
1º a 30.9.2013  
Porto Velho - RO  
Felix Reiners



126  
50 Anos do 11º Batalhão de  
Manhuaçu - BPM  
3.9 a 2.10.2013  
Monhuaçu - MG  
Alisson Sathler Rocha



127  
Ouro Preto Onde todo dia é  
histórico  
5.9 a 4.10.2013  
Ouro Preto - MG  
Danielle Carvalho



128  
65 Anos da Fundação da União  
Brasileira De Estudantes Secunda-  
ristas - UBES  
5.9 a 4.10.2013  
Brasília - DF



129  
114 Anos do TCE/PI  
6.9 a 5.10.2013  
Teresina - PI  
Rafaela Souza



130  
76 Anos da Prefeitura Municipal  
de Boituva  
6.9 a 5.10.2013  
Boituva - SPI  
Wadson Maury Monteiro



131  
MEC/CONAE - 50 Anos de Paulo  
Freire  
10 a 13.9.2013  
Natal - RN



132  
50 Anos do Município de Car-  
naubais  
11.9.2013  
Carnaubais - RN  
José Alexandre Júnior



133  
Nova Lima- Alta Semana do  
Meio- Ambiente  
14.9 a 13.10.2013  
Nova Lima - MG



134  
Sindicato das Indústrias Gráficas  
em S. Paulo - SINDIGRAF  
16.9.2013  
São Paulo - SPM



135  
Encontro dos Dirigentes de  
Órgãos Federais/CRA  
17.9 a 16.10.2013  
Vitória - ES  
Sheila Gomes



136  
Poupa tempo Campinas - 15  
Anos  
17.9 a 16.10.2013  
Campinas - SPM



137  
20 Anos de Emancipação Política  
de Iporanga  
18.9.2013  
Iporanga - CE



138  
40 Anos do Programa Nacional  
de Imunização - PIN  
18.9 a 17.10.2013  
Brasília - DF



139  
Caminhada Passos que Salvam  
- HCB  
18.9 a 17.10.2013  
Porto Velho - RO  
Carlos Favarão



140  
61 Anos da Cidade de Canta-  
nhede  
24.9 a 23.10.2013  
Cantanhede - MA  
Luiz Carlos Amaral



141  
Inauguração da Nova Sede do  
Conselho Regional de Medicina  
de MG- CRM/MG  
29.9 a 27.10.2013  
Belo Horizonte - MG



142  
300 Anos do Rio Piracicaba, cida-  
de da fé, cultura e trabalho  
29.9 a 28.10.2013  
Rio Piracicaba - MG

## OUTUBRO DE 2013



143  
100 Anos da Estação de Perde-  
neiras  
1º a 30.10.2013  
Perdeneiras - SPI  
Pref. Munc. de Perdeneiras



146  
60 Associação M. de Governador  
Valadares  
1º a 30.10.2013  
Governador Valadares - MG



149  
Petrobras - 60 Anos  
03.10.2013  
Rio de Janeiro - RJ  
Equipe Petrobras



144  
25 Anos da Criação do Estado de  
Roraima  
1º a 30.10.2013  
Boa Vista - RR  
Agência Mene e Money



147  
25 Anos da Construção Cidadã  
2 a 31.10.2013  
Brasília - DF



150  
Clube Filatélico Mackstamps  
4.10 a 2.11.2013  
Brasília - DF  
Míriam Guimarães



145  
45 Anos da Estância Turística de  
Ilha Solteira  
1º a 30.10.2013  
Ilha Solteira - SPI  
Cláudio Lauro



148  
60 Anos da Federação do Comér-  
cio do Maranhão - FECOMÉRCIO  
3.10 a 2.11.2013  
São Luis - MA  
Cleiton Costa Mendes



151  
50 Anos de Emancipação Política  
de Salvador do Sul  
9.10.2013  
Salvador do Sul - RS  
Dilan Darlan da Silva



152  
Mala Filatélica - 30 Anos dos  
Correios no Brasil  
9.10.2013  
Rio de Janeiro - RJ



162  
25 Anos do Instituto Francisco de  
Assis - IFA  
16.10.2013  
Teixeira de Freitas - BA  
Marcio Bayeri



172  
171 Anos de Emancipação Política  
do Município de Aracati  
25.10.2013  
Aracati - CE  
Jamile de Carvalho



153  
20 Anos da descoberta do 1º  
Fóssil em Marília  
11.10 a 9.11.2013  
Marília - SPI  
Carol Cres



163  
30 Anos da Usina Alta Mogiana  
16.10 a 14.11.2013  
São Joaquim da Barra - SPI



173  
Centenário de Nascimento do Prof.  
Marcos Augusto Enrietti/TECPAR  
25.10 a 23.11.2013  
Curitiba - PR  
Valteny de Oliveira Alecrim



154  
45 Anos da UFMG Montes Claros  
11.10 a 9.11.2013  
Montes Claros - MG



164  
100 Anos de Azenor Araujo/  
Iguatu  
18.10.2013  
Iguatu - CE



174  
III Fórum dos Direitos Humanos  
- Negras e Negros nos Correios:  
conquistas e desafios  
25.10.2013  
Brasília - DF



155  
10º Festival do Cuscuz de Padre  
Viegas  
12.10.2013  
Mariana - MG  
Whinter Gonçalves



165  
Expofinter 2013 - 25 Anos do CTC  
18 a 27.10.2013  
Campinas - SPI  
Victor Augusto Petrucci



175  
Mala Filatélica - 350 Anos dos Cor-  
reios no Brasil  
25.10.2013  
Manaus - AM



156  
100 Anos do Grupo de Escoteiros  
Georg Black - SOGIPA  
13.10.2013  
Porto Alegre - RS  
Claudio Mathias Strüssmann



166  
Mala Filatélica - 30 Anos dos  
Correios no Brasil  
18.10.2013  
Salvador - BA



176  
80 Anos do Poeta do Povo - João  
do Vale  
25.10 a 23.11.2013  
Pedreiras - MA  
Cláudio Pinheiro/Fábio Sodré



157  
Goiânia 80 Anos  
14.10.2013  
Goiânia - GO



167  
Centenário de Fundação da  
Associação Cultural Kagoshima  
do Brasil  
20.10.2013  
São Paulo - SPI



177  
147 Anos de Ponte Nova - Pref.  
Municipal  
28.10 a 26.11.2013  
Ponte Nova - MG  
Thaíse Leal



158  
25 Anos do Centro Temático  
de Campinas - CTC - Basílica do  
Carmo  
15 a 27.10.2013  
Campinas - SPI



168  
Tricentenário do início da Constru-  
ção da Catedral da Sé de Mariana  
22.10 a 21.11.2013  
Mariana - MG  
Márcio Vinício Miranda Walter



178  
10 Anos da Bolsa Família  
30.10 a 28.11.2013  
Brasília - DF



159  
50 Anos de Lacerdópolis  
15.10.2013  
Lacerdópolis - SC  
Pref. Municipal de Lacerdópolis/  
SC



169  
75 Anos da Cooperativa de  
Laticínios Selita  
22.10.2013  
Cachoeira do Itapemirim - ES  
Briffing Publicidade



179  
Dia Mundial dos Correios - 350 Anos  
30.10.2013  
Brasília - DF



160  
12 Anos da Junta Comercial do  
estado da Paraíba/JUCEP  
15.10.2013  
João Pessoa - PB  
Vanessa Paiva Pessoa



170  
80 Anos do Poeta do Povo - João  
do Vale  
22.10 a 20.11.2013  
São Luís - MA  
Cláudio Pinheiro/Fábio Sodré



180  
Selo Social ViraVida - Conselho  
Nacional do SESI  
31.10.2013  
Brasília - DF



161  
60 Anos do Ginásio Bolão de  
Jundiá  
16.10 a 15.11.2013  
Jundiá - SPI



171  
XXIII - Encontro Nacional dos Aposen-  
tados dos Correios - ENAC/FAACO  
23 a 27.10.2013  
Foz do Iguaçu - PR  
Felipe Rocco

# NOVEMBRO DE 2013



181  
15 anos da Correios Online- DR/  
RJ  
1º a 30.11.2013  
Rio de Janeiro - RJ  
Talita Martins Ferreira



192  
40 Anos da Escola de Administração  
Fazendária/ESAF  
8.11 a 7.12.2013  
Brasília - DF  
Fábio



203  
45 Anos da Receita Federal  
20.11 a 19.12.2013  
Brasília - DF



182  
Mala Filatélica - 350 Anos dos  
Correios no Brasil  
1.11.2013  
Curitiba - PR



193  
Clubes Sociais Negros do RS - Lu-  
gares de Memória e Resistência  
Negra- Correios Negros  
8.11.2013  
Porto Alegre - RS  
Ismael Caldeira



204  
100 anos de Lauro Maia  
20.11.2013  
Fortaleza - CE  
Silvio Leonardi de Oliveira  
Saldanha



183  
100 Anos do Sakata Seed - 100  
years  
1º a 30.11.2013  
Bragança Paulista - SPI  
Wadson Maury Monteiro



194  
Mala Filatélica - 350 Anos dos  
Correios no Brasil  
8.11.2013  
Brasília - DF



205  
Brasiliana - 170 Anos do  
Olho de boi  
22.11.2013  
Rio de Janeiro - RJ



184  
50 Anos da Base Aérea de Brasí-  
lia/BABR  
4.11 a 3.12.2013  
Brasília - DF



195  
75 Anos de Águas de Lindóia  
16.11 a 15.12.2013  
Águas de Lindóia - SPI  
Wadson Maury Monteiro



206  
Brasiliana - 350 Anos dos  
Correios  
22.11.2013  
Rio de Janeiro - RJ



185  
50 Anos do VI Comando Aéreo  
Regional/COMAR  
4.11 a 3.12.2013  
Brasília - DF



196  
65 Anos da Câmara de Jundiá  
18.11 a 17.12.2013  
Jundiá - SPI  
Priscila Marquezin Felipe Bufalo



207  
Mala Filatélica - 350 Anos dos  
Correios no Brasil  
22.11.2013  
Rio de Janeiro - RJ



186  
50 Anos de Emancipação Política  
de Município do Sertão  
5.11.2013  
Sertão - RS  
Marcelo D'Agostini



197  
Bicentenário de Alejandrinho  
18.11 a 17.12.2013  
Belo Horizonte - MG  
Daniel Mansur e Marlon Xavier.



208  
100 Anos do Rio Branco Esporte  
Clube  
23.11 a 22.12.2013  
Americana - SPI  
Carolina Correa Crês



187  
III Conferência Nacional de  
Promoção da Igualdade Racial -  
CONAPIR  
5 a 7.11.2013  
Brasília - DF



198  
160 Anos do Poder Legislativo do  
Estado do PR/ALEP  
18.11 a 17.12.2013  
Curitiba - PR  
Deuci Aparecida Cauduro



209  
Brasiliana- Dia da Literatura e  
Imprensa Filatélica  
24.11.2013  
Rio de Janeiro - RJ



188  
Paulo Freire - 50 Anos de  
Angicos  
5 a 7.11.2013  
São Paulo - BSB/SP



199  
Abertura da Exposição Filatélica  
Mundial BRASILIANA  
19.11.2013  
Rio de Janeiro - RJ



210  
Brasiliana - Dia Internacional pelo  
fim da Violência c/ as mulheres  
- Ligue 180  
26.11.2013  
Rio de Janeiro - RJ



189  
50 Anos de Antônio Carlos  
6.11.2013  
Antônio Carlos - SC  
Pref. Mun. de Antônio Carlos



200  
Cidade atendida com 100% CEP/  
Várzea Grande  
19.11.2013  
Várzea Grande - MT  
Aroldo Cruz



211  
85 Anos da Polícia Rodoviária  
Federal - DPRF  
26.11 a 25.12.2013  
Brasília - DF



190  
70 Anos - Mnfesto dos Mineiros  
- Imprensa Oficial-MG  
6.11 a 5.12.2013  
Belo Horizonte - MG  
Eugênio Ferraz



201  
Brasiliana - Dia Nacional da Cons-  
ciência Negra - SEPPIR 10 anos  
20 a 26.11.2013  
Rio de Janeiro - RJ



212  
65 Anos de Vespasiano  
27.11 a 26.12.2013  
Vespasiano - MG  
Denise Damaris



191  
Encontro de Negócios - PEIEX IV  
7.11.2013  
Fortaleza - CE  
Silvio Leonardi



202  
10 anos da Escola Superior da  
Magistratura Tocantinense  
20.11 a 19.12.2013  
Palmas - TO  
Alessandra Malta

# DEZEMBRO DE 2013



213  
30 anos da Universidade do Estado da Bahia/UNEB  
1 a 30.12.2013  
Salvador - BA  
Adriano Reis



214  
50 Anos de Emancipação Político-Administrativa de Votorantim  
1º a 30.12.2013  
Votorantim - SPI  
Wadson Maury Monteiro



215  
100 Anos do Sakata Seed - 100 years  
1º a 20.12.2013  
Bragança Paulista - SPI  
Wadson Maury Monteiro



216  
50 Anos da Câmara Municipal de Votorantim - a Capital do cimento  
2.12.2013 a 1.1.2014  
Votorantim - SPI  
Wadson Maury Monteiro



217  
40 Anos do Conselho Federal de Enfermagem/COFEN  
3 a 31.12.2013  
Salvador - BA



218  
50 Anos da Loja Maçônica Nove de Julho – GLESP  
4.12.2013 a 2.1.2014  
São Paulo - SPM  
Loja Maçônica Nove de Julho



219  
Campanha de Doação de Órgãos - Seja doador de órgãos - Ministério da Saúde  
4.12.2013 a 2.12.2014  
Brasília - DF



220  
Sistema de Gestão Ambiental dos Correios/SGAC  
4.12.2013 a 2.1.2014  
Brasília - DF



221  
Exposição Filatélica e Numismática de Santos/SANPEX 2013 - FEBRAF  
6 a 12.12.2013  
Santos - SPM



222  
60 Anos de Emancipação Política de Porto Firme  
8.12.2013 a 7.1.2014  
Porto Firme - MG  
Cláudio Antônio Ribeiro



223  
25 Anos do Sindilegis - Jubileu de Prata  
9.12.2013 a 7.1.2014  
Brasília - DF



224  
60 Anos da Mendes Júnior  
10.12.2013 a 8.1.2014  
Belo Horizonte - MG  
Greco Design



225  
70 Anos do Hospital Militar de Santiago HGU/RS  
10.12.2013  
Santiago - RS  
Débora Cristina Gil da Silveira



226  
Fórum Mundial dos Direitos Humanos  
10 a 13.12.2013  
Brasília - DF



227  
80 Anos do Conselho Federal de Engenharia e Agronomia/CONFEA  
11.12.2013  
Brasília - DF  
Sílvia Girardi



228  
60 Anos da Igreja de Sto Antônio em Ouro Branco  
12.12.2013 a 10.1.2014  
Ouro Branco - MG  
Agência de Pub. D Brito



229  
30 Anos SICOOB CREDICOONAI  
13.12.2013 a 12.1.2014  
Ribeirão Preto - SPI  
Márcio Javaroni



230  
45 Anos da CEB  
13.12.2013 a 11.1.2014  
Brasília - DF



231  
70 Anos do Hospital de Aeronáutica de Belém/HABE  
13.12.2013  
Belém - PA  
Bruno Patrício Costa de Oliveira



232  
25 Anos do Ministério Público do Tocantins  
14.12.2013 a 12.1.2014  
Palmas - TO  
Alayla Milhomem



233  
40 Anos do Conselho Federal de Enfermagem - COFEN  
16.12.2013 a 14.1.2014  
Aracaju - SE



234  
60 anos do Tribunal de Contas dos Municípios do Estado do Ceará/TCM  
16.12.2013  
Fortaleza - CE  
Sílvio Leonardi de Oliveira Saldanha



235  
90 Anos da Faculdade de Odontologia de Ribeirão Preto/FORP/USP  
16.12.2013 a 14.1.2014  
Ribeirão Preto - SPI  
Paulo Marcos Fazzio



236  
Câmara de Indústria, Comércio e Serviços de Caxias do Sul/CIC  
16.12.2013  
Caxias do Sul - RS  
Ditta Pubblicitá



237  
75 anos da Cidade de Betim  
17.12.2013 a 15.1.2014  
Betim - MG



238  
75 Anos de Brumadinho  
17.12.2013 a 15.1.2014  
Brumadinho - MG  
Mário Fabiano da Silva Moreira



239  
Banrisul 85 anos  
18.12.2013 a 16.1.2014  
Porto Alegre - RS  
Agência de Propaganda Escala



240  
70 Anos de Emancipação do Município de Barão de Cocais  
13.12.2013  
Barão de Cocais - MG  
Jader Fonseca de Oliveira e David do Carmo Ferreira



241  
30 Anos do Sindicato dos Trabalhadores de Empresas de Transportes/SINDIFERRO  
19 a 21.12.2013  
Salvador - BA  
Rafael Mota dos Santos

# CARIMBOS DE 1º DIA DE CIRCULAÇÃO – CORREIOS 350 ANOS



Marco Zero - Amapá: O meio do mundo  
22.9.2013  
Macapá - AP



Série Relações Diplomáticas:  
Brasil/Quênia  
12.12.2013  
Ipu - CE



Buriti: Importância, Beleza e Utilidade  
19.12.2013  
Boa Vista - RR



Correios - 350 Anos: História, Pessoas e Ação  
19.11.2013  
Rio de Janeiro/RJ



Buriti: Importância, Beleza e Utilidade  
19.12.2013  
São Luis - MA



Buriti: Importância, Beleza e Utilidade  
19.12.2013  
Palmas - TO



Centenário do Nascimento de Vinícius de Moraes  
20.11.2013  
Rio de Janeiro/RJ



Buriti: Importância, Beleza e Utilidade  
19.12.2013  
Belém - PA



Série Rel. Diplomáticas: BR/ Alemanha  
3.10.2013  
BRASÍLIA/DF



Série Relações Diplomáticas:  
Brasil/Quênia  
12.12.2013  
Brasília - DF



Buriti: Importância, Beleza e Utilidade  
19.12.2013  
Porto Velho - RO



São Paulo/SP  
Rio De Janeiro/RJ  
Recife/PE  
Curitiba/PR  
Canela/RS  
Blumenau/SC  
Porto Alegre/RS



CGU - Dia Internacional de Combate à Corrupção  
1 a 30.12.2013  
Rio Branco - ACRE



Natal/2013 - 1º Dia  
2.12.2013  
Rio Branco - ACRE

## Locais de lançamento:

Maceió/AL  
Macapá/AP  
Manaus/AM  
Salvador/BA  
Brasília/DF  
Fortaleza/CE  
Vila Velha/ES  
Trindade/GO  
São Luís/MA  
Cuiabá/MT  
Campo Grande/MS  
Belo Horizonte/MG  
Belém/PA  
João Pessoa/PB  
Curitiba/PR  
Garanhus/PE  
Teresina/PI  
Rio de Janeiro/RJ  
Natal/RN  
Porto Alegre/RS  
Porto Velho/RO  
Boa Vista/RR  
São José /SC  
São José do Rio Preto/SPI  
Cachoeira Paulista/SPI  
São Paulo/SPM  
Aracaju/SE  
Palmas/TO

## Locais de lançamento:

Maceió/AL  
Macapá/AP  
Manaus/AM  
Salvador/BA  
Brasília/DF  
Fortaleza/CE  
Vila Velha/ES  
Trindade/GO  
São Luís/MA  
Cuiabá/MT  
Campo Grande/MS  
Belo Horizonte/MG  
Belém/PA  
João Pessoa/PB  
Curitiba/PR  
Recife/PE  
Teresina/PI  
Rio de Janeiro/Penedo/RJ  
Natal/RN  
Canela/RS  
Porto Velho/RO  
Boa Vista/RR  
São José /SC  
São José do Rio Preto/SPI  
São Paulo/SPM  
Aracaju/SE  
Palmas/TO

ORGULHO NACIONAL TRANSFORMADO EM

# SELOS *Dourados*



*Coleção*

## LEGADO BRASILEIRO

O Grupo Hallmark, sob licença dos Correios, traz até você um conjunto de obras de arte, que pode ser passado de geração a geração. Esta é a primeira e, definitivamente, a mais significativa coleção a ser lançada no Brasil. Com edição limitada a apenas 9.500 coleções, produzidas na Suíça em bronze e banhadas a ouro 24 quilates, é, um tesouro em suas mãos.

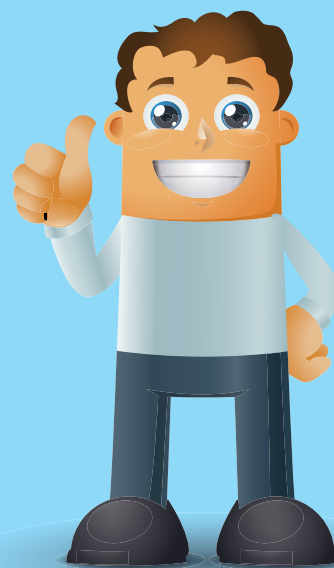
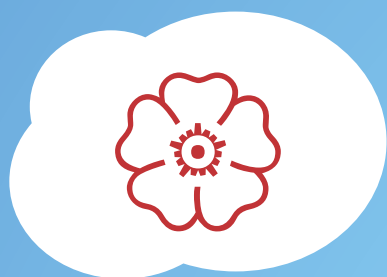
Para mais informações, entre em contato:  
0800 77 00 880

Site: [www.colecaobrasileira.com.br](http://www.colecaobrasileira.com.br)  
Email: [contato@colecaobrasileira.com.br](mailto:contato@colecaobrasileira.com.br)



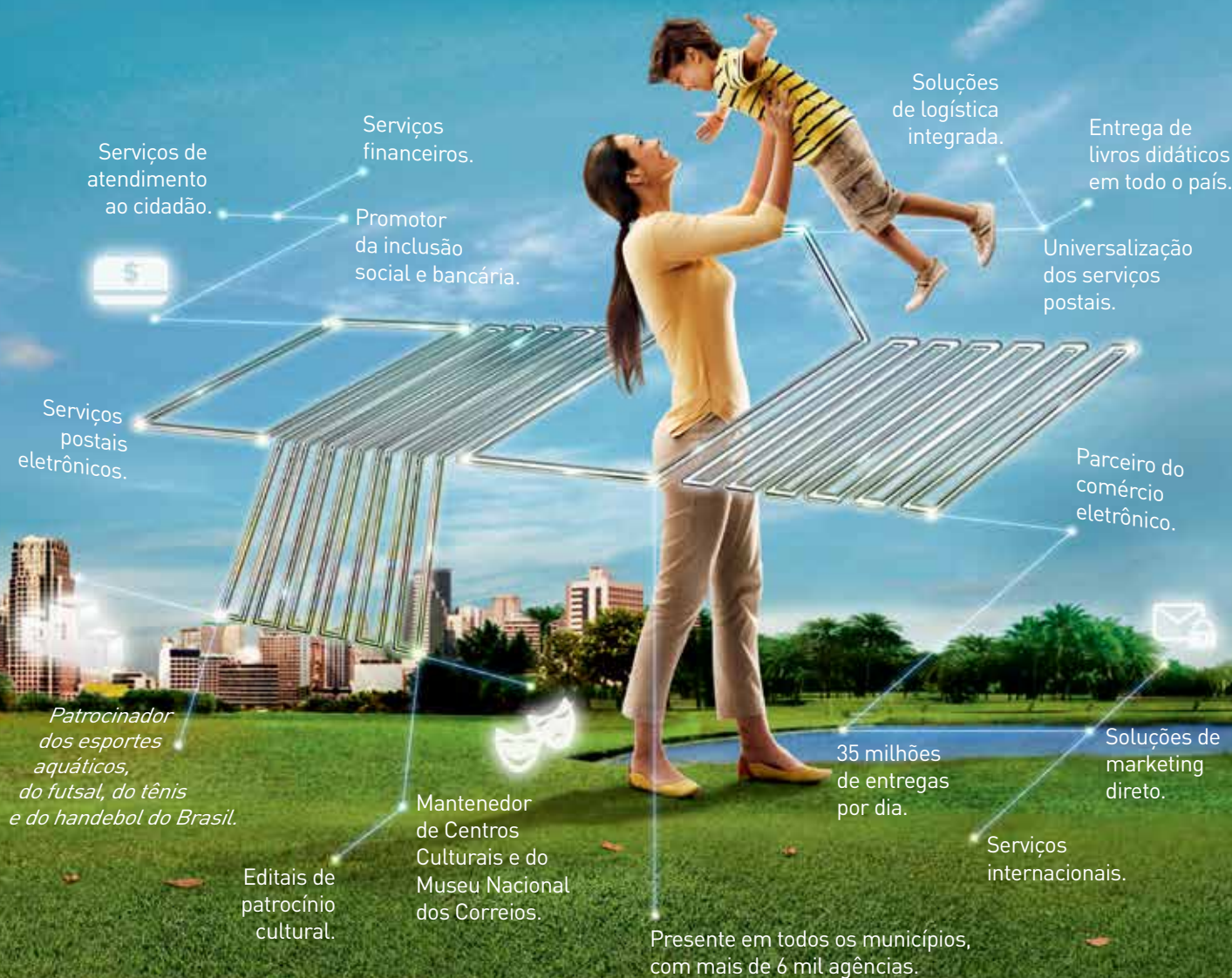
HALLMARK

# Sua ideia pode virar selo!



Envie sua sugestão até **1º/6/2014**  
clikando no banner móvel em  
<http://blog.correios.com.br/filatelia/>

# Somos os Correios e todos os dias abraçamos o Brasil.



Fale com os Correios: [correios.com.br/falecomoscorreios](http://correios.com.br/falecomoscorreios)  
CAC: 3003 0100 ou 0800 725 7282 (informações) e 0800 725 0100 (sugestões e reclamações)  
Ouvidoria: [correios.com.br/ouvidoria](http://correios.com.br/ouvidoria) SIC: [correios.com.br/acessoainformacao](http://correios.com.br/acessoainformacao)