

**FEBRAF**

Federação Brasileira de Filatelia elege nova Diretoria

**BRASIL E REPÚBLICA TCHECA**

Emissão registra a final da Copa do Mundo de 1962

**AUSTRÁLIA**

Os Correios representam o Brasil na Exposição Filatélica Mundial



**CORREIO FILATÉLICO**  
ANO XXXVI n° 229 Abril a Junho de 2013

# Copa das Confederações da FIFA Brasil 2013



**Selos eternizam momento  
único do esporte no país**

#vamaislonge

Ministério das  
Comunicações

GOVERNO FEDERAL  
**BRASIL**  
PAÍS RICO É PAÍS SEM POBREZA

Se tem  
cultura,  
arte e  
emoção,  
tem o nosso  
patrocínio.



propeg

[correios.com.br](http://correios.com.br)

Fale com os Correios: [correios.com.br/falecomoscorreios](http://correios.com.br/falecomoscorreios)  
CAC: 3003 0100 ou 0800 725 7282 (informações) e  
0800 725 0100 (sugestões e reclamações)  
Ouvidoria: [correios.com.br/ouvidoria](http://correios.com.br/ouvidoria)  
SIC: [correios.com.br/acessoainformacao](http://correios.com.br/acessoainformacao)

Os Correios são um dos maiores patrocinadores da cultura no Brasil. E vão investir cada vez mais para que todo brasileiro tenha mais acesso à música, teatro, cinema, dança, circo e tudo o que traz novas experiências e novas emoções para você ir mais longe.



Ano 36 – Edição 229  
ECT / ISSN – 0101 – 3114  
Revista produzida,  
editada e distribuída pelo  
Departamento de Filatelia e  
Produtos dos Correios

#### Editores Responsáveis

Maria de Lourdes Torres de Almeida Fonseca  
William Rodrigues Martins  
Maria da Conceição Paiva Figueiredo

#### Coordenação

William Rodrigues Martins

#### Jornalista Responsável

Kênia Fonseca - 16771-MG

#### Revisão

Ilma Peron Andrade Rocha (DEFIP)  
Sílvia Brina  
Apoio: Paulo Cesar Ferri

#### Capa

Daniel Effi (DEFIP)

#### Projeto Gráfico e Diagramação

Fazenda Comunicação & Marketing

#### Colaboração

Equipe Departamento de Filatelia e Produtos e  
Diretorias Regionais dos Correios

#### Produção

Fazenda Comunicação & Marketing

#### Correspondência

Equipe Departamento de  
Filatelia e Produtos

Edifício Sede da ECT  
12º andar – Brasília-DF  
70002-900  
revistacofi@correios.com.br  
www.issuu.com/revistacofi  
www.twitter.com/revistacofi  
www.correios.com.br/filatelia  
www.facebook.com/RevistaCOFI

A reprodução total ou parcial desta revista é autorizada, desde que citada a fonte. As opiniões emitidas em artigos assinados são de inteira responsabilidade dos seus autores, não refletindo, necessariamente, a posição dos editores.

#### Tiragem

25.000 exemplares

Assinatura Gratuita

# Editorial

A Filatelia e o futebol. Essa relação duradoura já proporcionou o registro em selos de inúmeros eventos importantes relacionados ao esporte. A homenagem a atletas, a celebração do futebol-arte e o resgate de histórias e personagens que fazem desse esporte uma expressiva manifestação cultural do brasileiro enriquecem os acervos filatélicos de colecionadores nacionais e estrangeiros.

Numa época em que os preparativos da Copa do Mundo de Futebol no Brasil, em 2014, se intensificam, nada mais oportuno do que registrar para a história a realização da Copa das Confederações FIFA Brasil 2013. A edição 229 da Revista COFI destaca a emissão especial do bloco com dois selos, que retrata a logomarca oficial do torneio e a taça concedida aos campeões.

Ainda como forma de valorizar a capacidade do esporte, em especial do futebol, de aproximar nações e cultivar amizades duradouras, a Filatelia brasileira, com o intuito de celebrar e aprimorar as relações diplomáticas entre o Brasil e a República Tcheca, registrou, em um se-tenant com dois selos, a final da Copa do Mundo de 1962, disputada entre o escrete canarinho e a seleção da então Tchecoslováquia.

Mas não apenas o futebol foi destaque nas emissões do período desta edição da COFI. O meio ambiente, o avanço das telecomunicações no Brasil, a história da Força Naval e a arte e cultura que aproximam dois países também foram valorizados em selos, que se distinguem por sua originalidade e beleza.

A natureza foi retratada numa quadra de selos, em se-tenant, registrando quatro espécies de formigas da fauna brasileira. A emissão Internet - Redes Integradoras, como parte da Série Mercosul, mostra a evolução das tecnologias e as mudanças na comunicação. Um resgate histórico de um importante fato do Brasil colonial é feito no selo que registra “Os 400 anos da Força Naval sob o comando de Jerônimo de Albuquerque”. Já as relações diplomáticas entre o Brasil e a Geórgia são celebradas por meio de dois selos, que focalizam obras representativas do caráter e da alma destes países.

A participação na Exposição Filatélica Mundial Austrália 2013, notícias sobre selos de outros países, destacadas na seção “Panorama Internacional”, uma entrevista com a gerente da Agência Filatélica de Brasília, Renata Torres, e os destaques do que ocorreu na Filatelia de todo o Brasil tornam essa edição ainda mais especial.

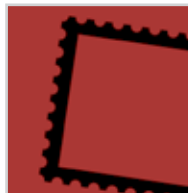


**Morgana Cristina Santos**

Vice-Presidenta de Negócios dos Correios

# Sumário

Destaques **5**



Matérias Especiais **21**



Concurso premia  
estudante de  
Pernambuco

**22**

Brasil e Geórgia:  
uma parceria de  
sucesso

**24**

A arte de Antônio  
Parreiras

**26**



Selos do Período **34**

Selomania **46**



Selo em Movimento **51**



Carimbos Comemorativos **53**



Copa das confederações  
da FIFA Brasil 2013 **38**

## Selos personalizados: diferentes formas de registrar um momento especial

Caio Nantes/Correios



Renata Torres - gerente da AF/BSB

**COFI - Recentemente, a Diretoria Regional de Brasília destacou a AF/BSB como um case de sucesso na venda de selos personalizados. Qual é o diferencial da agência?**

**Renata** - Muitos de nossos clientes são de outros estados. E pelo fato de a produção ser em Brasília, temos condições de prestar um serviço de qualidade e diminuir o prazo de entrega, que, para eles, é fundamental. Além disso, o conhecimento que a equipe tem do serviço é imprescindível para que alcancemos um resultado expressivo.

**COFI - Quais são os pedidos de selos personalizados mais comuns?**

**Renata** - A gente recebe muitos pedidos de empresas, que usam os nossos serviços para celebrar, por meio dos selos, o aniversário da organização, por exemplo. Os empresários

também usam os selos para a promoção de eventos e divulgar suas marcas no mercado. No caso de pessoas físicas, o modelo mais procurado é o selo Aliança. As pessoas podem enviar os selos junto com o convite de casamento ou usá-los para comemorar o Dia dos Namorados e outras datas expressivas para o casal.

**COFI - Você já teve um pedido de selo personalizado inusitado?**

**Renata** - Nesses cinco anos que trabalho na agência, o que mais me emocionou foi o pedido de um filho que queria fazer uma homenagem à mãe, já falecida.

**COFI - Como e onde escolher modelos personalizados?**

**Renata** - O cliente pode escolher

reconheceu o excelente trabalho e publicou um case de sucesso destacando a atuação da Agência Filatélica nesse nicho de mercado. O bom resultado se deve à visão dos colaboradores da agência, que buscam estar atentos às necessidades de cada cliente, filatelista ou não. Em entrevista à revista COFI, a gerente Renata Torres explica qual a estratégia utilizada para promover os selos personalizados e tornar esse produto atrativo, inclusive para colecionadores que busquem colecionar peças diferenciadas.

5



**Renata** - Recebemos pedidos de todas as Diretorias Regionais, com exceção dos estados de Goiás, Rio Grande do Sul, Paraná e Rio de Janeiro, que conseguem confeccionar os próprios selos personalizados.

**COFI - Os colecionadores tem se interessado por selos personalizados?**

**Renata** - Eles se interessam bastante, pois quem decide colecionar adquire o lançamento de folha personalizada, que vem com 12 conjuntos de selos.

**COFI - Qual a estratégia usada pela AC/Filatélica para atrair novos clientes?**

**Renata** - A gente procura inovar nos produtos, fazer peças filatélicas diferentes. Chegamos a fazer, por exemplo, um selo personalizado em comemoração aos 35 anos da Agência Filatélica de Brasília. Também procuramos montar álbuns, cartelas com o modelo, Envelopes

de Primeiro Dia de Circulação Oficiais e Envelopes não oficiais montados com o envelope Olho de boi.

**COFI - Em sua opinião, qual a melhor forma de atender o público que pretende adquirir selos?**

**Renata** - A pasta que a funcionária da agência montou, com a exposição dos modelos, ajuda bastante. É preciso, também, reconhecer algumas atitudes do cliente. É importante ficar atento a alguns sinais para que possamos encaixar o selo personalizado. Às vezes, o cliente comenta algum fato e precisamos estar atentos para atendê-lo da melhor forma possível.

**COFI - Qual o primeiro passo para a pessoa que quer começar uma coleção de selos?**

**Renata** - A agência filatélica pode ser o primeiro passo. A criação de clubes filatélicos mirins também pode ajudar. Esses clubes são imprescindíveis para introduzir a criança no mundo filatélico. É um sonho fazer um em

Brasília. O meu maior projeto seria esse: trazer a criança para dentro da Agência Filatélica.

**COFI - Qual a dica que você dá para quem quer colecionar selos?**

**Renata** - No caso de selos personalizados, dirigir-se a uma agência. Mas é importante, também, guardar toda a correspondência que receber, pesquisar e definir o tipo de coleção. Orientamos a organizar a coleção. Comprar um classificador, separar os selos por ano de emissão e tentar conseguir cartas antigas também são boas dicas para começar a colecionar selos.

Os interessados em adquirir selos personalizados podem procurar as agências dos Correios ou acessar o site da empresa. Veja preços, opções de modelo e imagens no seguinte endereço eletrônico:

[http://shopping.correios.com.br/wbm/store/script/store.aspx?cd\\_company=ErZW8Dm9i54=](http://shopping.correios.com.br/wbm/store/script/store.aspx?cd_company=ErZW8Dm9i54=)

## Concurso premia os melhores desenhos para o selo “Copa na Amazônia”

Com o objetivo de incentivar a criatividade de estudantes do 6º ao 9º ano de ensino fundamental de escolas públicas e particulares do Amazonas, além de homenagear as características da região, já que Manaus é uma das sedes da Copa do Mundo de Futebol de 2014, foi realizado o concurso “Copa na Amazônia”.

Os três melhores trabalhos foram premiados. O desenho campeão vai compor a arte do selo personalizado “Copa na Amazônia” e

será usado na divulgação do tema, incluindo qualquer tipo de impresso e produtos multimídia.

A iniciativa foi uma realização da Diretoria Regional dos Correios no Amazonas (DR/AM), em parceria com a Assembleia Legislativa do Estado do Amazonas (ALE/AM). O concurso contribuiu para o intercâmbio cultural entre os participantes, a ECT e a população amazonense. Confira os selos na página 48, na seção, Você é o artista.



Diretora dos Correios no Amazonas, Luquesia Lemos (ao centro), com os vencedores do concurso



Maria Olívia Simão, diretora presidente da FAPEAM, ao lado da diretora regional Luquesia Lemos (dir.)

## FAPEAM: uma década de ciência, tecnologia e inovação

Promover o amparo à pesquisa científica básica e ao desenvolvimento tecnológico e experimental, além de ampliar o estoque de conhecimentos científicos e tecnológicos do Estado do Amazonas. Essa é a missão da Fundação de Amparo à Pesquisa do Estado do Amazonas

(FAPEAM), que comemora, em 2013, uma década de trabalho.

Reconhecida nacionalmente pelo seu importante papel no cenário de investimentos em Ciência, Tecnologia e Inovação, a FAPEAM foi homenageada pelos Correios com o lançamento de selo personalizado e carimbo comemorativo.

## GACC: apoio e tratamento médico para crianças carentes



O Grupo de Apoio à Criança com Câncer da Bahia (GACC) celebrou, em 2013, 25 anos de atuação no Estado. O GACC é uma entidade filantrópica que trabalha com o objetivo de dar suporte às crianças carentes do estado da Bahia e às suas famílias, evitando o abandono do tratamento.

Alguns dos serviços oferecidos para as crianças e seus acompanhantes são hospedagem para os não residentes na capital, alimentação, transporte urbano e interurbano e terapia ocupacional. Para homenagear o Grupo, foram lançados um selo personalizado e um carimbo comemorativo.



Diretor Regional dos Correios na Bahia, Claudio Moras Garcia (esq.); e o governador do estado da Bahia, Jaques Wagner (dir.)

Presidente do GACCBA, Dr. Roberto Sá (esq.); e diretor regional dos Correios na Bahia, Claudio Moras Garcia (dir.)



## Selo e Carimbo comemoram 50 anos de aniversário de Dom Basílio

Em abril, o município de Dom Basílio comemorou cinco décadas de emancipação política na Bahia. Localizada ao sul da Chapada Diamantina, seu nome homenageia o bispo católico Dom Frei Basílio Manoel Olímpio Pereira, natural da região. Considerado um dos maiores produtores de manga e maracujá do país, Dom Basílio tem oitenta e três por cento dos habitantes vivendo da agricultura familiar.

Em reconhecimento à importância do município, que contribui de forma significativa para o desenvolvimento, não apenas da região do centro-sul baiano, mas de todo o estado da Bahia, foram lançados carimbo comemorativo e selo personalizado.



Nilton Santa Cruz Guedes (esq.), da REVEN 4; e o prefeito de Dom Basílio, Marilton Matias



Selo Dom Basílio

## 13º Batalhão de Infantaria Blindado: trabalho e dedicação em prol do País

Os 13º Batalhão de Infantaria Blindado (BIB) completou 90 anos de atuação. As tropas do 13º BIB participaram da Revolução de 1930 e, atualmente, participam de missões no Haiti. O 13º

BIB atua para garantir a soberania nacional dos poderes constitucionais, da lei e da ordem, guardando os interesses nacionais.

O Batalhão ajuda a construir o futu-

ro, não apenas mantendo a soberania do país, mas difundindo valores morais e éticos. E para homenagear essa tropa valorosa, foram lançados selo personalizado e carimbo comemorativo.



## Transparência e trabalho na Câmara Municipal de Maringá

Em maio de 2013, a Câmara Municipal de Maringá (PR) comemorou 60 anos de existência. Para celebrar a data, foram lançados pelos Correios selo personalizado e carimbo comemorativo. A Câmara Municipal preza pela transparência e por um tra-

balho mais direto com a comunidade, pelo que todas as sessões realizadas são transmitidas online, por meio da internet. Em seis décadas de atuação, quem passou pela Câmara conviveu com a ditadura e com a democracia.



O presidente da Câmara Municipal de Maringá (ao centro), Ulisses Maia, faz a obliteração do selo

# Capital cearense recebe curso gratuito sobre o universo do colecionismo de selos

Os Correios e a Sociedade Numismática e Filatélica Cearense iniciaram, em 2013, o curso de Iniciação à Filatelia. A aula inaugural reuniu 18 participantes, entre pessoas que já colecionam ou que estão interessadas em conhecer o universo dos selos postais.

Ao longo do ano, ocorrerão oito encontros, sempre aos sábados pela manhã, totalizando carga horária de 24 horas. O curso será conduzido por filatelistas cearenses e dividido em três módulos: Iniciação à Filatelia, Selos Ordinários e Comércio Filatélico na

Internet. Serão abordados conteúdos envolvendo os tipos de coleção, o conceito de filatelia e de coleção temática, as primeiras emissões de selos e os cuidados com a confiabilidade e a segurança do comércio de selos por meio da internet.



O curso de iniciação à filatelia terá oito encontros ao longo de todo o ano, sempre aos sábados

# Valor e reconhecimento para a população negra no Brasil

Juliana Bourguignon

O filatelista Elígio Antônio Bonilla Del Cid fez a segunda obliteração do selo



Durante o Fórum Estadual de Direitos Humanos, em 14 de junho, os Correios, em parceria com a Secretaria de Políticas de Promoção da Igualdade Racial da Presidência da República, lançaram selo comemorativo na capital capixaba. A emissão promove o valor da população negra e seu papel na história do Brasil.



Paula Araújo Roque Guzzo conduz a primeira obliteração do selo com o coordenador do Grupo Multicolecionadores, João Luiz Andrade Sant'Ana

A peça compõe a série “América - Luta contra a Discriminação Racial” e integra a campanha que convoca a sociedade a incorporar o movimento pelo fim do racismo no Brasil, estabelecendo parcerias entre órgãos do governo, a iniciativa privada e a sociedade civil.

# Selo comemorativo à 28ª Jornada Mundial da Juventude



Em maio, a DR/ES, dos Correios, lançou selo e carimbo em homenagem à 28ª Jornada Mundial da Juventude (JMJ). A cerimônia ocorreu na Assembleia Legislativa do Espírito Santo, durante a sessão solene em comemoração à Campanha da Fraternidade 2013. Na ocasião, estava presente o deputado estadual Claudio Vereza, que propôs a realização do evento.

A JMJ ocorre anualmente nas dioceses de todo o mundo e prevê, a cada dois ou três anos, um encontro internacional dos jovens com o Papa, que dura aproximadamente uma semana. Este ano, o evento teve como lema “Ide e fazei discípulos entre todas as nações” (Mateus, 28,19).

## Escolas vão aos Correios de Goiás

Em maio, o projeto Escola nos Correios, em Goiás, contemplou alunos da escola Maple Baear, que estiveram nas instalações da empresa e se divertiram com o envio e o recebimento de correspondências. A iniciativa permite a visita mensal de unidades de ensino à estatal. Os estudantes de 7 anos escreveram cartas aos colegas de classe e, depois, foram levados à agência dos Correios, na Praça Cívica de Goiânia, para postarem pessoalmente as

mensagens. Eles tiveram informações valiosas sobre como preencher o envelope, conheceram algumas características da comunicação postal, a pré-triagem e a importância do carimbo datador.

Os jovens também tiveram acesso às novidades advindas da oficina filatélica. Com isso, puderam descobrir quem é o filatelista e, ainda, montaram uma pequena coleção com selos coloridos e repletos de história.



Funcionário dos Correios recebe alunos da escola Maple Baear e apresenta o mundo postal

## Consolidação das Leis Trabalhistas: 70 anos de direitos garantidos

A Consolidação das Leis Trabalhistas (CLT) completou 70 anos e foi homenageada com lançamento de carimbo comemorativo e selo personalizado em Brasília. Criada em 1º de maio de 1943, e sancionada pelo então Presidente Getúlio Vargas, a CLT é uma das principais leis que regem o Direito do Trabalho e o Direito

Processual do Trabalho, além de ser considerada uma das maiores garantias do trabalhador brasileiro.

A Consolidação regulamenta as relações individuais e coletivas do trabalho e surgiu como uma necessidade constitucional, após a criação da Justiça do Trabalho.



Correios/DR/BSB

O Diretor Regional dos Correios em Brasília, Antônio Tomás; e o Presidente do Senado Federal, Renan Calheiros

## Conscientização e preservação no dia do Meio Ambiente

O dia do meio ambiente é comemorado em 5 de junho de cada ano. A data foi criada em 1972, em virtude de um encontro promovido pela ONU (Organização das Nações Unidas), a fim de tratar de assuntos ambientais e chamar a atenção para como afetamos a natureza.

Para homenagear a data, foi lançado o bloco de selos comemorativos “Ano Internacional da Cooperação pela Água”. O selo representa o

uso pacífico e sustentável dos recursos hídricos, por meio do uso de um conta-gotas, que passa dentro, fora e ao redor do globo.



O diretor regional de MS, João Rocha, ao lado da monitora do IASB, Kawany Ângelo da Costa Viana



O vice-prefeito de Bonito, Josmaíl Rodrigues, realizou a primeira oblitação, ao lado do diretor regional de MS, João Rocha (esq.)

## Nhá Chica: milagres e beatificação



Neta de escravos, analfabeta, devota de Nossa Senhora da Conceição e mais de 20 mil graças recebidas. Essas são algumas das atribuições de Francisca de Paula de Jesus, mais conhecida como Nhá Chica e beatificada em 2013. O processo de beatificação começou em 1993. Em 2012, o Vaticano reconheceu o milagre e resolveu beatificá-la.

A grande graça atribuída a Nhá Chica refere-se à professora Ana Lúcia Meirelles Leite, moradora de Ca-

xambu, Minas Gerais. Ela foi curada de um problema congênito muito grave no coração, sem precisar passar por cirurgia, apenas pelas orações a Nhá Chica.

Para marcar a data, foi lançado selo personalizado alusivo à beatificação. A cerimônia aconteceu na Igreja de Santo Antônio, em Rio das Mortes, distrito de São João del-Rei, onde nasceu a nova beata da Igreja Católica.

## Complexo arquitetônico da Pampulha completa 70 anos

As curvas modernistas do complexo da Pampulha, que transformaram os quatro prédios assinados pelo arquiteto Oscar Niemeyer, completou 70 anos. A Pampulha é o principal cartão-postal da capital mineira e inclui, entre outros destaques, projetos de Oscar Niemeyer, pinturas de Di Cavalcanti e jardins de Roberto Burle Marx.

Com o objetivo de valorizar ainda mais essa bela região, foi lançado selo personalizado alusivo às sete décadas do Complexo Arquitetônico.



## Coronel Serafim Tibúrcio: lutas e vitórias em Manhuaçu

O coronel e político brasileiro da cidade de Manhuaçu, Minas Gerais, que, em 1896, liderou um movimento emancipacionista e proclamou a República do Manhuaçu, foi homenageado com lançamento de selo personalizado.

Em 1895, o fazendeiro Serafim Tibúrcio da Costa – que tinha a patente não oficial de coronel – assumiu a Prefeitura da cidade. O grupo político rival, no entanto, fez pressão e o

enfrentou. Para se vingar do então governador Crispim Jacques Bias Fortes, que se negou a apoiá-lo, o coronel declarou o município um país independente, com moeda e legislação próprias.

A República Manhuaçu durou apenas 22 dias. O governador enviou a polícia do estado para restabelecer a ordem, mas todos os soldados foram mortos pelos jagunços e os in-



dios puris e botocudos a serviço do coronel. Serafim Tibúrcio só foi derrotado pelas tropas do Exército depois que Crispim Jacques pediu ajuda ao governo federal.

## Projeto “Correios nas Escolas” incentiva a filatelia

Mato Grosso

O Projeto Correios nas Escolas tem atraído a atenção de jovens alunos do Mato Grosso. Quase 100 alunos do Sesi Escola, em Cuiabá (MT), participaram da primeira visita no ano do projeto. Divididos em duas turmas, eles visitaram o Centro de Tratamento de Cartas e Encomendas (CTCE) e o edifício sede.

O projeto incentiva os professores a usar a Filatelia para abordar

diversas disciplinas, como ciência, educação, comunicação, geografia, história e meio ambiente. As crianças ainda têm a chance de participar de uma oficina sobre colecionismo de selos. Os alunos do sexto e nono anos da Escola Municipal Professora Rita de Caldas Castrillon também participaram das atividades promovidas pelos Correios.



Escola Municipal recebe o projeto Correios nas Escolas

Mato Grosso



A vice-presidente da OAB Nacional, Cláudia Aquino de Oliveira (esq.) e o diretor regional dos Correios, Nilton do Nascimento



O presidente da OAB Nacional, Marcus Vinícius Coelho ao lado do diretor regional, Nilton do Nascimento

## Ordem dos Advogados do Brasil do Mato Grosso: trabalho e luta pela democracia

A Ordem dos Advogados do Brasil do Mato Grosso completou 80 anos de atuação em 2013. A OAB/MT é respeitada por sua luta na defesa da democracia, em prol do constitucionalismo e contra os abusos do militarismo no Brasil à época da ditadura. No estado houve perseguições e

prisões de advogados na ditadura militar, com muita resistência por parte da OAB/MT. Entre as maiores preocupações estava a garantia da liberdade dos advogados no exercício da profissão. A data foi registrada com lançamento de selo personalizado e carimbo.

## Universo da Filatelia movimenta Ação Global

Pernambuco

A Diretoria Regional de Pernambuco levou a oficina filatélica para a 20ª edição do Ação Global/Sesi de Igarassu, cidade localizada na zona norte da Região Metropolitana do Recife. Aproximadamente 700 crianças, que participaram das atividades, tiveram a oportunidade de conhecer o universo do selo, escrever um cartão postal para as mães e obter noções de como endereçar corretamente uma correspondência.

A Ação foi dedicada ao público feminino, para fortalecer a consciência

sobre os direitos da mulher, além de disponibilizar informações sobre aleitamento materno e exames preventivos.



Carlos Marques (Ascom), Maria de Fátima Paiva (Chefe da AC Igarassu), Walfrido Alexandre (AC Igarassu) e Bete Castro (Geven)



Carlos Marques (Ascom) com as crianças que participaram da oficina de selos



Em 21 de abril de 2013, o empresário Gaetano Peroni faleceu, em Porto Alegre. Gaetano nasceu em Verona, Itália, e veio ainda criança para Porto Alegre, junto com seus pais e sua irmã. Depois de voltar à Itália, onde lutou na Segunda Guerra Mundial, Gaetano retornou ao Brasil. Com nova cidadania, trabalhou como caixeiro-viajante da Eberle, de Caxias do Sul, e conheceu quase todo o Brasil do final da década

## Da Itália para o Brasil: Gaetano Peroni, grande homem da Filatelia

de 40 e início da de 50. Casou-se, no início da década de 60, com uma descendente de alemães nascida em Lajeado, com quem criou quatro filhos, que lhes deram três netos.

Abriu uma indústria de materiais plásticos e começou a colecionar selos. Da indústria se desfez, mas, os selos, nunca deixou. Foi presidente da Sociedade Filatélica Riograndense em sete mandatos, no período entre 1968 e 2003, e, depois de ter conquistado diversos prêmios internacionais, passou a ser jurado internacional na classe de Aerofilatelia.

Gaetano Peroni gostava muito de futebol, que lhe deu muitas alegrias. Em 1950, a comissão recebida por uma grande venda no Nordeste foi consumida em passagens aéreas e ingressos da primeira Copa do Mundo do Brasil.

Além de suas duas nações, Brasil e Itália, serem os maiores campeões mundiais, ele pôde ver o Hellas Verona ser campeão italiano e, o Grêmio, campeão do mundo!

Aos 88 anos de idade, Gaetano deixou-nos o legado de um guerreiro que venceu a maioria das batalhas que disputou, certamente por conta da inquebrantável confiança com que as enfrentava. Como costumava dizer, “na vida não existem coisas fáceis e coisas difíceis. Fácil é o que você sabe fazer e difícil é o que você só não aprendeu ainda”.

Sem dúvida, a Filatelia perdeu um de seus maiores incentivadores.

Texto de Fábio Peroni (filho de Gaetano e funcionário dos Correios)

## Homenagem e reconhecimento aos corretores de Santa Catarina

O Conselho Regional de Corretores de Imóveis de Santa Catarina comemorou os seus 40 anos de existência. Atualmente, o CRECI/SC possui, aproximadamente, 23.000 Corretores de

Imóveis e 4.000 empresas imobiliárias registradas. Desses totais, cerca de 13.000 corretores e 3.000 imobiliárias estão ativas em todo o Estado.

Em reconhecimento a esses profissionais, que garantem segurança às

transações imobiliárias e contribuem para a realização do sonho de muitas pessoas, o sonho da casa própria, foram lançados carimbo comemorativo e selo personalizado alusivos à data.

## Alunos da APAE participam de oficinas filatélicas

Em maio, os Correios realizaram, em parceria com a Associação de Pais e Amigos dos Excepcionais de São José do Rio Preto (APAE), oficinas filatélicas com 48 alunos do grupo Educação Profissional para o Trabalho, Emprego e Renda. Os participantes conheceram o mundo do colecionis-

mo de selos e aprenderam sobre os serviços postais prestados pelos Correios. O intuito dessa ação é incentivar a formação de futuros filatelistas, além de promover a igualdade ao atuar na inclusão de pessoas com deficiência no mercado de trabalho.



As oficinas filatélicas levaram informações sobre os selos postais e o serviço dos Correios

## Selo homenageia OAB/SC

Os Correios lançaram em 10 de abril, durante Sessão Solene da Assembleia Legislativa do Estado de Santa Catarina (SC), selo personalizado alusivo aos 80 anos da Organização dos Advogados do Brasil (OAB), Seccional SC. O evento teve a apresentação do Coral da OAB/SC e, também, marcou os 65 anos da Caixa de Assistência dos Advogados

de Santa Catarina (CAASC). Fundada em 1933, a OAB/SC nasceu três anos após a criação do Conselho Federal, originado do Instituto dos Advogados Brasileiros. Seu primeiro presidente foi Nereu Ramos (ex-Presidente da República). Hoje, conta com 43 subseções pelo Estado de SC, mais a Seccional em Florianópolis, e congrega 35 mil advogados.



## 50 anos do Clube Náutico de Araraquara

As cinco décadas do Clube Náutico de Araraquara foram comemoradas com festa na cidade. O Clube foi fundado, em 3 de junho de 1963, por um grupo de moradores do município, que pretendia adotar a cidade de um local adequado à prática de esqui aquático. Uma das marcas registradas do Náutico é a sua pre-

ocupação com o meio ambiente e o tratamento paisagístico dispensado tanto à Sede de Campo quanto à Sede Social.

Os 50 anos do Clube, que sempre procurou preservar a fauna e a flora em sua propriedade, foram homenageados com lançamento de selo personalizado e carimbo postal.



## Universidade Federal de Sergipe: 45 anos de história

Uma parceria entre os Correios e a Universidade Federal de Sergipe resultou no lançamento do selo personalizado alusivo aos 45 anos de existência da instituição de ensino. A cerimônia de obliteração ocorreu no campus de São Cristóvão, com a presença do diretor regional dos Correios em Sergipe, Fernando Jasmim,

e do reitor da UFS, Ângelo Antoniulli.

Foram confeccionados 10.200 selos personalizados, a serem utilizados até o final do ano para a postagem de correspondências oficiais enviadas para destinatários de todo o país. A arte é assinada pela professora Germana Gonçalves de Araújo, do Núcleo de Artes e Design da UFS.



O reitor da UFS, Ângelo Antoniulli (esq.); e o diretor regional dos Correios em Sergipe, Fernando Jasmim

## Correios participa da Semana Nacional de Museus

De 14 a 19 de maio, o Maranhão recebeu a 11ª Semana Nacional de Museus e contou com uma vasta programação na capital São Luís e em Alcântara. Os Correios marcaram presença com um estande na 1ª Mostra de Museus e divulgaram a exposição permanente “Correios através dos tempos”, que conta a trajetória da Empresa por meio de objetos históricos.

A Semana Nacional de Museus contou com um total de 1.252 instituições participantes e desenvolveu 3.911 atividades em 535 municípios de todo o país, incluindo o Distrito Federal. O evento também foi marcado pelo lançamento do selo personalizado e do carimbo comemorativo em homenagem à 11ª Semana Nacional de Museus.



Lançamento do selo da Semana Nacional de Museus



Correios participam da 1ª Mostra de Museus



**Brasiliana 2013**  
Rio de Janeiro - BRASIL

**Exposição Filatélica Mundial Brasileira 2013**

**19 a 25 de novembro** Pier Mauá - Rio de Janeiro - RJ

**Pier Mauá**

16

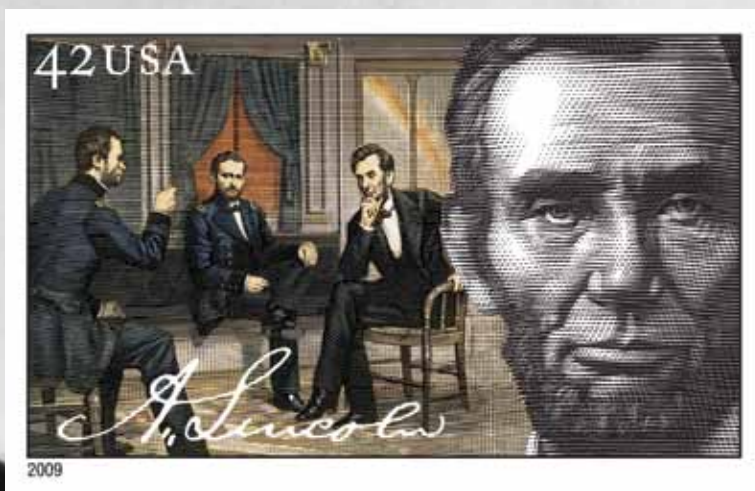
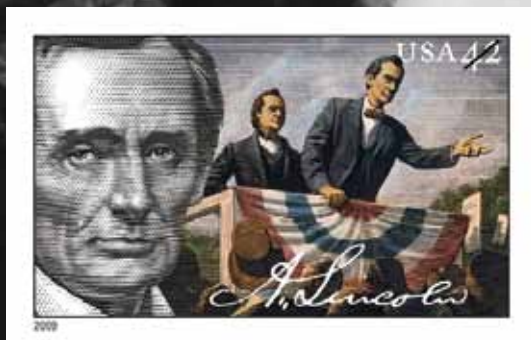
# LINCOLN, SUA VIDA EM SELOS

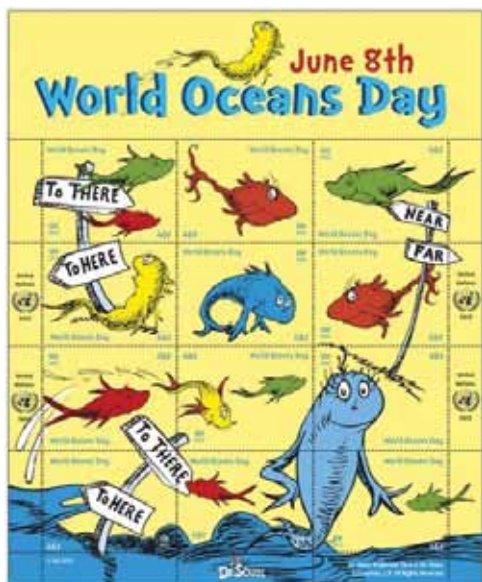
Sucesso nos cinemas no filme de Steven Spielberg, o presidente americano Abraham Lincoln (1809-1865) é a segunda personalidade mais retratada em selos nos Estados Unidos. O presidente que aboliu a escravidão e liderou o país durante a Guerra Civil foi assassinado em 1865, ainda no cargo.

Os primeiros selos dos Estados Unidos, emitidos em 1847, já traziam a imagem do presidente George Washington e de Benjamin Franklin, considerados os “pais da pátria”. Lincoln foi, no entanto, o primeiro

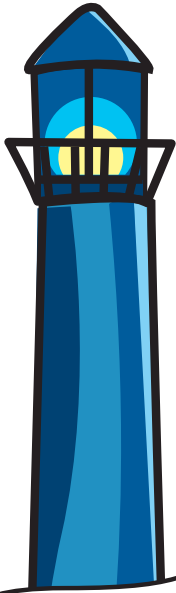
a ter um selo emitido apenas um ano após a sua morte. Até então, os Correios dos EUA não homenageavam personalidades falecidas há menos de dez anos.

Além das séries regulares, Lincoln aparece em emissões especiais, como a que celebrou, em 1947, a resistência chinesa à invasão japonesa. Quatro selos comemorativos, lançados em 1958 e 1959, marcaram os 150 anos do nascimento de Lincoln. Em 2009, o bicentenário do presidente abolicionista foi tema de outros quatro selos.





# UNPA emite selos para celebrar o Dia Mundial dos Oceanos



Em 8 de junho, se comemorou o Dia Mundial dos Oceanos, data criada pela Organização das Nações Unidas, em 2008. Com o objetivo de celebrar o momento de conscientização sobre a importância de se preservar esse ecossistema, a Administração Postal das Nações Unidas (UNPA) criou um selo inspirado na obra “One Fish, Two Fish, Red Fish, Blue Fish”, do escritor e cartunista americano Theodor “Seuss” Geisel, o Dr. Seuss.

O design das três folhas de selos lançadas incorpora personagens criados pelo autor em um fundo alusivo à vida marinha. A iniciativa valoriza ainda mais o papel fundamental que os oceanos têm na vida do ser humano, como elemento essencial da biosfera. Vários países celebram a data, que, este ano, abordou o tema “Juntos temos o poder para proteger os oceanos”.

A ideia é conscientizar as pessoas a respeito da conexão

que existe entre o maior dos ecossistemas do planeta e a civilização moderna. Os oceanos ocupam dois terços da superfície da Terra. Desempenha um papel fundamental nas condições climáticas do planeta, por meio da interação com a atmosfera, litosfera e biosfera. Além disso, fornecem comida, energia e múltiplos recursos aos seres humanos. Servem, ainda, como regulador térmico, absorvendo mais de um quarto do dióxido de carbono emitido pelas atividades humanas.



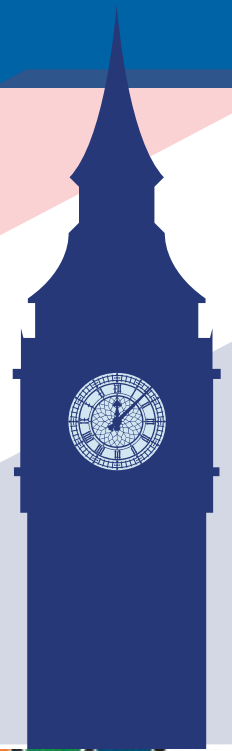
## Dr. Seuss

Theodor “Seuss” Geisel publicou mais de 60 livros infantis. Nasceu em 1904, em Springfield, Estados Unidos, e é um dos autores mais populares da literatura infantil em seu país. Muitos brasileiros podem não conhecê-lo, mas, certamente, assistiu a alguns filmes como “Horton e o Mundo dos Quem”;

“O Grinch” e “The Lorax”, todos baseados em obras de Dr. Seuss.

O escritor também trabalhou como roteirista de cinema e foi agraciado, em 1947, com um Oscar de melhor documentário, escrito enquanto estava no Exército dos Estados Unidos, durante a Segunda Guerra Mundial.

# Uma história do Reino Unido em Selos



O escritor inglês Chris West, quando garoto, teve parte de sua coleção de selos roubada e deixou de lado o colecionismo. Várias décadas mais tarde, decidiu repor os selos perdidos. O projeto deu origem a um livro fascinante, “Primeira Classe: Uma história da Grã-Bretanha em 36 selos postais”, publicado em 2012.

Cada selo se desdobra em um pequeno capítulo sobre a história do Reino Unido, desde 1840, que não por acaso é a data de emissão do Penny Black, primeiro selo postal do mundo. As causas da II Guerra Mundial, por exemplo, são visíveis em um selo alemão de 1923, com o valor de 2 milhões de marcos sobrescrito sobre os 200 marcos originais. A estampilha ilustra a hiperinflação alemã, associada à paz punitiva imposta pelo Tratado de Versalhes, que levaria ao colapso da República de Weimar e à ascensão do nazismo.

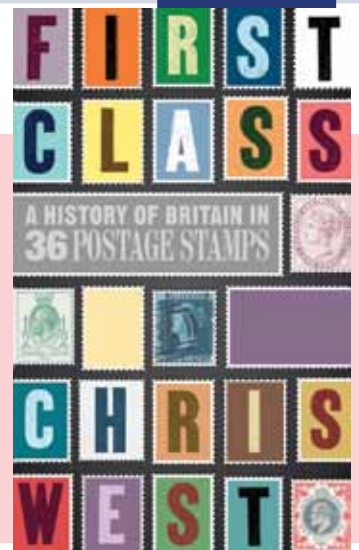
“Selos contam histórias. Eles nos falam de geração em geração – se apenas pararmos de espreme-los em álbuns e de nos preocuparmos sobre seus valores de catálogo”, escreve Chris no preâmbulo da obra.

## Selos Perdidos

Aos 10 anos, o autor recebeu de um tio-avô um álbum de selos com raridades,

como o Penny Black. Entusiasmado, Chris levou o material para a escola, onde os selos britânicos da coleção foram roubados. O álbum acabou esquecido no sótão até 2004, quando Chris decidiu recompor a coleção.

O escritor, aos poucos, buscou as antigas estampilhas em sites de compras virtuais, selo a selo. A medida que a coleção se completava, passou a se perguntar o que estava acontecendo quando os selos foram impressos. Quando alguém colou um desses selos em uma carta, como era a sua casa? Como era o Reino Unido? O que estava acontecendo com a nação? Assim nasceu o livro.



## Sobre o autor

Chris West é mais conhecido por seus livros sobre negócios e empreendedorismo. Estudou Ciências Econômicas e Filosofia na London School of Economics. Com o nome de Christopher West, criou uma série de livros policiais ambientada na China, país que visitou após ter se formado e o levou a escrever o seu primeiro livro “Journey to the Middle Kingdom”, em 1991. West também foi coautor de obras voltadas ao mundo corporativo e a pequenas empresas. Sozinho assinou o livro “Marketing on a Beermat and a guide to good”.



Tentativa de retomar sua antiga coleção de selos inspirou o autor

# SÉRIE DE SELOS DESTACA UM ÍCONE DAS HISTÓRIAS EM QUADRINHO



Os selos relacionados a filmes, sobretudo aqueles que arrastam multidões aos cinemas, têm se tornado frequentes. Algumas administrações postais apostam nesse nicho de mercado não apenas para promover a obra cinematográfica, mas também como forma de homenagear atores, locações ou algum outro aspecto específico da produção. Um lançamento recente chamou a atenção por destacar um dos personagens de histórias em quadrinho mais cultuados do mundo, o Super-Homem.

O Serviço Postal da ilha de Jersey, dependência da Coroa Britânica localizada ao largo da costa da Normandia, França, produziu uma série de selos para celebrar o lançamento do filme "Man of Steel", cujo personagem principal é interpretado por Henry Cavill, natural de Jersey.

Os selos trazem diversas técnicas inovadoras de impressão para prestar um

tributo a cada um dos superpoderes do Homem de Aço. Uma das novidades foi o lançamento de um aplicativo de "realidade aumentada" para dispositivos móveis, onde é possível obter informações sobre a história de cada selo e ter acesso a material especial do filme, fotos e ao trailer. Uma galeria de fotos de Jersey, do fotógrafo local Danny Evans, também está disponível.

O Departamento de Filatelia do Serviço Postal de Jersey começou a trabalhar nesse projeto há quase dois anos. As discussões prévias para a criação dos selos também contou com o envolvimento direto da Warner Bros. e do próprio ator Henry Cavill.

## Sobre os selos

A série "Man of Steel" é composta por seis selos. Cada um apresenta um poder diferente do Super-Homem. Entre eles está o que mostra um clo-

se up do ator Henry Cavill como o Homem de Aço. A peça traz um código para que o cliente possa ter acesso ao material especial por meio do aplicativo "Smartsy".

A capacidade de voar e a força sobrenatural também são retratadas nos selos. Outra peça que chama a atenção é a emissão impressa com tinta termocromática. Quando se aplica calor na face do selo, o planeta Terra aparece sob o Homem de Aço. Na coleção, ainda há um selo com tinta que brilha no escuro e revela uma mensagem escondida do pai do Homem de Aço.

"Man of Steel", dirigido por Zack Snyder (300, Watchmen), estreou nos Estados Unidos em 12 de junho. No Brasil, chegou aos cinemas em julho. Além de Henry Cavill, estrelam o filme Amy Adams, Kevin Costner e Russel Crowe.

## Destaques do Portal da Filatelia

<http://www.correios.com.br/filatelia>

### Johnny Cash para sempre

(10/6)



Os fãs do cantor e compositor Johnny Cash tiveram motivos de sobra para comemorar o mês de junho. O Serviço Postal dos Estados Unidos lançou um selo em homenagem ao artista, que traz uma foto promocional usada no álbum "Ring of Fire: The Best of Johnny Cash", de 1963. A edição limitada faz parte da série "Ícones da Música".

### 13º Encontro Internacional de Filatelia

(14/6)

A Associação Brasileira de Comerciantes Filatélicos (ABCF) promove, entre os dias 13 e 14 de setembro de 2013, o 13º Encontro Internacional de Filatelia. O evento ocorre em São Paulo, no salão de eventos do Hotel Jaraguá, localizado na Rua Martins Fontes, 71, no Centro. Participarão do encontro cerca de 30 comerciantes de diversos estados do Brasil e de outros países, todos associados à ABCF.

### BRASILIANA 2013

(17/6)



Colecionadores de selos de todo o mundo estarão reunidos, entre os dias 19 e 25 novembro, no Espaço Pier Mauá, no Rio de Janeiro, para a Exposição Filatélica Mundial, BRASILIANA 2013. Serão exibidas coleções de todas as classes competitivas da Federação Internacional de Filatelia (FIP). A expectativa dos organizadores é de que existam três mil e duzentas faces expositivas. O evento,

realizado pelos Correios e pela FEBRAF, com o patrocínio da FIP, deve reunir expositores de mais de 70 países.

### Solidariedade em forma de selos

(19/6)

O Rotary Club de Gravataí (RS), entre julho de 2012 e junho de 2013, conseguiu arrecadar 286 mil selos circulados. A coleta foi encaminhada à Bethel, entidade assistencial da Alemanha que atende pessoas com problemas de dependência química, portadores do vírus HIV, pacientes em fase terminal de tratamento, entre outros. Além de dar uma ocupação a pessoas com algum tipo de necessidade especial, a campanha promove a arrecadação de recursos que ajudam manter a entidade em pleno funcionamento.

### Reunião da CFN ocorre em 4 de julho

(24/6)

Os Correios receberam, em 2013, cerca de 1.800 propostas para a emissão de selos. As sugestões foram selecionadas conforme critérios da Portaria nº 500 e submetidas à análise da Comissão Filatélica Nacional (CFN), composta por representantes de órgãos do Poder Executivo, da Casa da Moeda do Brasil (CMB), da Federação Brasileira de Filatelia (FEBRAF), da Associação Brasileira de Comerciantes Filatélicos (ABCF), e da Associação Brasileira de Jornalistas Filatélicos (ABRAJÓF).

### Ourivesaria Arcaica

(25/6)



Peças de ourivesaria portuguesa, que atualmente estão expostas no Museu Nacional de Arqueologia, em Lisboa, são o destaque da última emissão do Correo de Portugal (CTT), a série "Ourivesaria Arcaica". O lançamento é formado por quatro selos, um bloco e um Envelope de Primeiro Dia de Circulação (FDC).



### O que rolou no Twitter!

@revistacofi

• 25/6

O prazo para se inscrever na Exposição Filatélica da Costa Rica (Expofilatelia 2013) vai até 30 de julho. <http://fb.me/2Uc7FayQQ>

• 25/6

Correio de Portugal lançou na última sexta-feira, 21, a série Ourivesaria Arcaica.... <http://fb.me/BdMePSIm>

• 24/6

Bonito (MS) foi sede do lançamento do bloco de selos comemorativos "Ano Internacional da Cooperação pela Água". O... <http://fb.me/1uwys2JgT>

• 20/6

Aproveitando o lançamento de "Man of Steel", o Serviço Postal de Jersey emitiu uma série de selos especiais do... <http://fb.me/2nRv7kfHI>

• 20/6

Os 50 anos do Clube Náutico de Araraquara é comemorado com selo personalizado. Confira no Blog: [//bit.ly/14lyhKO](http://bit.ly/14lyhKO)

• 20/6

O Site <http://Stampnews.com> elege os dez selos mais tocantes de 2012. Confira: <http://bit.ly/12XZo2M>

• 18/6

2ª Mostra Filatélica 2013 de Salvador vai até 30 de junho. <http://bit.ly/18Xi30T>

• 17/6

Confira informações sobre a Exposição Filatélica Mundial, BRASILIANA 2013: <http://bit.ly/11Uss86>

• 13/6

Os Correios lançaram hoje selos que retratam a final da Copa do Mundo de 1962... <http://fb.me/29CXpeRoy>

• 12/6

Os Correios lançaram, hoje, selo personalizado alusivo ao político Hélio Carvalho Garcia. <http://fb.me/2vxVMxEWb>

• 7/6

Filatelia movimentou a cidade de Lorena (SP) neste fim de semana. <http://fb.me/Fa57HA6g>

# Austrália realiza Exposição Filatélica Mundial

21



O Royal Exhibition Building foi a sede da exposição, que reuniu comerciantes filatélicos de mais de 30 países

A Exposição Filatélica Mundial Austrália 2013, que ocorreu de 10 a 15 de maio, no Royal Exhibition Building, localizado no Carlton Gardens, em Melbourne, reuniu comerciantes filatélicos e as principais Administrações Postais do mundo. O evento teve como temática principal o centenário da emissão do primeiro selo nacional do país, o Kangaroo and Map Stamp. Contou, ainda, com 3.400 faces expositivas, que mostraram coleções diversificadas de vários países. E como forma de promover os Correios do Brasil no mercado externo, representantes da ECT marcaram presença e puderam conferir de perto o alto nível das coleções montadas para a ocasião.

A experiência também foi um meio de divulgar a Exposição Filatélica Mundial – BRASILIANA 2013 que será realizada de 19 a 25 de novembro, no Rio de Janeiro. A troca de informações e a oportunidade de conhecer os mercados filatélicos da Oceania e da Ásia proporcionaram um ganho enorme, pois, muito do que se vivenciou na Austrália, deverá ser aproveitado na organização do evento mundial que será no Brasil.

A equipe dos Correios, formada por Juliana Oliveira do Carmo, Marília Gabriela de Souza Luz e Marcos da Mata Silveira, promoveu a imagem institucional dos Correios no exterior por meio do relacionamento com os operadores postais estrangeiros e representantes da Filatelia Internacional. A comercialização de selos e materiais filatélicos diversos também divulgaram a empresa.

Dentre os vários destaques da Exposição, o que mais chamou a atenção dos representantes brasileiros foi a diversificação de produtos comercializados nos estandes. Os Correios da Austrália investiram na criação de produtos de uso comum, tais como copos, botons, sacolas, bolsas e canecas, ressaltando estampas alusivas a emissões australianas de destaque.

Por dia, o evento recebeu cerca de 1 mil visitantes, que puderam conferir, em primeira mão, os lançamentos filatélicos que se destacaram pela inovação e criatividade. Os selos brasileiros também foram sucesso entre o público presente, em especial os selos com temáticas ligados à natureza e emissões com técnicas diferenciadas de produção como holografia, relevo e recortes diferenciados.

Como ponto positivo da divulgação da BRASILIANA 2013, os Correios garantiram cerca de dez locações de estandes comerciais para a Exposição. A expectativa é de que o evento no Brasil, a exemplo do que ocorreu na Austrália, desempenhe um papel importante na renovação da Filatelia brasileira. O objetivo é atrair crianças, jovens e adultos, para que eles se interessem por esse mundo tão rico de histórias e cultura.



Os representantes dos Correios - Marília Luz, Marcos Silveira e Juliana Oliveira do Carmo

# CONCURSO EPISTOLAR PREMIA ESTUDANTE DE PERNAMBUCO

A aluna Maírla Marina Ferreira Dias venceu a fase nacional do Concurso Internacional de Redação de Cartas, promovido pela União Postal Universal (UPU) e realizado no Brasil pelos Correios. O concurso, lançado em outubro de 2012, dirigiu-se às pessoas residentes no país, com idade entre 9 e 15 anos.

A jovem de 14 anos é natural de Quixaba, em Pernambuco, e estuda na Escola Tomé Francisco da Silva, localizada no povoado de Lagoa da Cruz. A redação escrita por ela foi encaminhada à sede da UPU, na Suíça, e será uma das concorrentes da fase internacional do concurso, previsto para ser concluído em setembro de 2013.

Os concorrentes deste ano precisaram “escrever uma carta a alguém para lhe explicar por que a água é um recurso precioso”. O remetente e o

destinatário podiam ser fictícios. Maírla endereçou sua redação aos “jovens de todo o mundo”.

Na carta, ela relatou as dificuldades que a falta de recursos hídricos provoca na região onde mora. Maírla ainda alertou para a necessidade de recuperar locais onde a água está poluída e, ainda, ressaltou a preocupação que jovens e adultos precisam ter para manter as fontes de água em bom estado para o consumo.

O objetivo do concurso é desenvolver a habilidade de composição dos jovens, contribuir para o fortalecimento das relações de amizade internacionais e aprimorar a comunicação por meio da escrita. Em 2013, os Correios receberam 5.151 redações provenientes de 3.055 escolas. Cada escola pôde participar com até duas redações.



*Mairla Marina Ferreira Dias, 14 anos  
Escola Tomé Francisco da Silva  
Quixaba - PE*

Queridos jovens de todo o mundo,

Sou uma habitante do Nordeste brasileiro, mais especificamente do sertão de Pernambuco, e atualmente vivo o drama causado pela estiagem que afeta esta região desde o início de 2012. Na minha comunidade, assim como em muitas outras, o abastecimento das casas está sendo feito através de carros-pipas, pois os mananciais secaram completamente e a população já não recebe mais água encanada. Todos os pecuaristas tiveram seus rebanhos reduzidos drasticamente, afetando a produção de leite e carne bovinos. O saudoso Luiz Gonzaga retrata bem essa realidade em sua música Asa Branca. "Que brasileiro, que fornalha, nenhum pé de plantação! Por falta d'água perdi meu gado, morreu de sede meu alazão!"

Diante desta situação, pode-se perceber a importância e a preciosidade da água. A falta de recursos hídricos no Nordeste ajuda a reafirmar que este é um bem indispensável a todos os seres vivos, já que se faz necessário em vários setores da nossa vida, desde a higiene pessoal até a manutenção do organismo.

Infelizmente, hoje em dia existem muitas pessoas que não reconhecem que a água, apesar de muito abundante em determinadas regiões, é um recurso natural esgotável, e devido à isto desperdiçam um bem que é patrimônio de todos. Este fato me preocupa, pois as consequências serão sentidas futuramente, e seremos prejudicados, deixando uma triste herança para nossos filhos e netos. Além do desperdício, outro fator também ameaça a conservação desse recurso tão precioso. A contaminação das fontes de água potável está se tornando um problema cada vez mais grave.

Acredito que o poder de dar um fim ao desperdício da água e reverter esta situação está nas nossas mãos, já que os jovens são a renovação do mundo em que vivemos. A juventude pode e deve colaborar com essa missão de preservação desse bem tão precioso. É nosso direito exigir das autoridades medidas que possam diminuir os efeitos da poluição das águas. A instalação de redes de saneamento básico é um exemplo de como assegurar à população o direito de ter acesso à água tratada.

Já a solução para o desperdício deve partir de cada um de nós, sejamos jovens ou não. A consciência é a maior arma de preservação dos recursos hídricos, e a melhor forma de conservar um patrimônio natural da humanidade.

Espero que esta carta consiga sensibilizá-los, e que juntos possamos cobrar das autoridades, que têm o poder nas mãos, ações imediatas e eficazes de conscientização da população, investimento em obras de prevenção e preservação dos mananciais existentes que ainda não foram poluídos.

Os jovens já mostraram sua força, ajudando a derrubar ditadores; em busca de democracia, muitos deram sua própria vida em campos de batalhas. Por que não lutarmos por este bem precioso e indispensável para a existência de vida no planeta Terra?

Então, como nos propõe Geraldo Vandré, "Vem, vamos embora, que esperar não é saber. Quem sabe faz a hora, não espera acontecer!".

# A arte de Antônio Parreiras

Kátia de Marco



Fachada do Museu Antonio Parreiras,  
Niterói - Vicente de Melo, 2008

Diretora do MAP: Kátia de Marco

Endereço: Rua Tiradentes, 47 – Ingá –  
2421-510 Niterói – RJ

Atendimento com agendamento  
prévio a pesquisadores:

Segunda à Sexta-feira, das 10 às 17h.

Fone: (55-21) 2717-1000

e-mail: museuantonioparreiras@  
funarj.rj.gov.br

Antônio Parreiras, Estudo para Julgamento de Felipe dos Santos, 1923.  
Óleo sobre tela 88.5 x 148.4 cm. Acervo MAP/FUNARJ/SEC

O Museu Antônio Parreiras (MAP) passa por um momento singular, tendo comemorado sete décadas de existência, em 2012. Um desafio se inicia com a restauração e a modernização de seus prédios construídos há mais de um século, graças a uma parceria entre a Secretaria de Estado de Cultura do Rio de Janeiro (SEC/RJ), por meio de sua Superintendência de Museus (SMU), e o Instituto Brasileiro de Museus (IBRAM), órgão vinculado ao Ministério da Cultura (MinC).

O MAP, criado pelo Decreto-Lei nº 219, de 24 de janeiro de 1941, foi inaugurado em 21 de janeiro de 1942 como o primeiro museu brasileiro dedicado a um só artista. Atualmente, é um espaço da Secretaria de Estado de Cultura, vinculado à Fundação Anita Mantuano de Artes do Estado do Rio de Janeiro (FUNARJ), e subordinado à Superintendência de Museus.

Situado em amplo parque arborizado, sua sede é a antiga residência

do pintor, formada por três prédios autônomos. A construção principal foi projetada, em 1894, pelo importante arquiteto paulista Francisco de Paula Ramos de Azevedo. Completam o conjunto, a Vila Olga, residência da filha do pintor, e o ateliê de Antônio Parreiras, também, em parte, residência de seu filho, ambos construídos na parte mais elevada do terreno.

Todo o conjunto arquitetônico e paisagístico é tombado pelo Instituto do Patrimônio Histórico e Artístico Nacional. O museu possui um importante acervo, que contempla diversas coleções. Entre elas estão a de Antônio Parreiras, com pinturas, desenhos, documentos, fotografias, objetos pessoais e de trabalho do pintor. As obras adquiridas pelo artista e as aquisições provenientes dos prêmios e dos salões fluminenses, a partir de 1942, também fazem parte do acervo.

O MAP ainda possui uma coleção de arte estrangeira dos séculos XVI, XVII, XVIII e XIX, além da Coleção Alberto Lamego, adquirida pelo governo do Estado do Rio de Janeiro, em 1950. Esta contempla obras representativas das escolas italiana, holandesa, flamenga e portuguesa, entre os séculos XVII e XIX.

A biblioteca do museu também se destaca, com cerca de 1.290 títulos, que podem ser consultados, incluindo exemplares da biblioteca pessoal de Parreiras e o seu arquivo biográfico contendo fotos, cartas e documentos pessoais de época.

## Sobre o artista

Antonio Parreiras nasceu em Niterói, em 20 de janeiro de 1860. Com a morte de seu pai, em 1874, abandonou os estudos e passou a trabalhar no comércio. Em 1883, foi admitido na

Academia Imperial das Belas Artes, onde foi aluno do célebre pintor alemão Johann Georg Grimm (1846-1887). Em 1884, abandonou a Academia, acompanhando seu mestre, que estabeleceu aulas particulares de paisagem na região da Boa Viagem, em Niterói. Realizou suas primeiras exposições individuais, em 1885, em sua própria residência e na Casa De Wilde. Apresentou diversas outras exposições de sucesso e, em 1888, seguiu para a Europa sem qualquer auxílio oficial, estabelecendo-se em Veneza, onde frequentava a Academia local.

Retornou ao Brasil, em 1890, participando da Exposição Geral de Belas Artes e sendo nomeado professor de paisagem da recém-reformada Escola Nacional de Belas Artes. Em 1891, abandonou a cátedra de paisagem e viajou com frequência para São Paulo, apresentando importantes exposições. Nos primeiros anos do século XX sucederam-se as viagens à Europa, as estadas em Paris, as encomendas governamentais de pintura histórica e as frequentes premiações.

Em 1926, amplamente consagrado como artista, Parreiras publicou suas memórias com destacado sucesso literário, mas, só no princípio da década de 1930, retomou o paisagismo, com a mesma dedicação do início de sua carreira. Em 1932 e em 1936, realizou as últimas excursões em busca de motivos paisagísticos a serem interpretados ao ar livre, viajando ao distrito de Barão de Javari, no município de Miguel Pereira. Faleceu em 17 de outubro de 1937, em sua residência de Niterói.



O artista Antonio Parreiras. Autoria desconhecida, Paris, 1906

# FEBRAF elege nova Diretoria

Em 13 de abril, a Federação Brasileira de Filatelia (FEBRAF) elegeu a nova Diretoria da entidade, no Congresso Anual e Ordinário realizado na sede da Sociedade Numismática Brasileira, em São Paulo. Concorreram duas chapas, “Filatelia para todos” e “Renovação”, presididas por Marcelo Gladio Studart e Reinaldo Estevão de Macedo, respectivamente.

A eleição foi marcada pelo comparecimento de um grande número de filatelistas. Dos 38 clubes filiados à FEBRAF, 30 estiveram presentes no evento para votar ou se fizeram representar por meio de procurações.

A chapa Renovação venceu a disputa com 17 votos. A nova Diretoria é formada, além do presidente, por três vice-presidentes; por um secretário; por um tesoureiro; pelo Conselho Consultivo, composto por

cinco conselheiros; por três conselheiros fiscais; e três suplentes.

O congresso ocorreu em um clima de união e construção para o futuro da Filatelia brasileira. Os advogados Braz Martins Neto e Luís Claudio Fritzen conduziram os trabalhos com competência. O encontro ainda recebeu a visita de Dila Eaton, do Paraguai, vice-presidente da Federação Internacional de Filatelia (FIP).

Além da eleição, os filiados da Federação fizeram a leitura e aprovação da Ata da Assembleia Geral Ordinária 2012; apreciaram o relatório da Diretoria referente à 2012; julgaram as contas do exercício do ano passado e o parecer do Conselho Fiscal; votaram o orçamento e fixaram a anuidade para o exercício de 2013; e avaliaram a programação de exposições filatélicas.



Reinaldo Jacob e Miguel Magalhães realizando a apuração dos votos, sob vistas de Dila Eaton



Rosa Maria Bicalho votando, ao lado de Reinaldo Jacob

## Integrantes da nova Diretoria:

**Presidente:** Reinaldo Estevão de Macedo

**1º Vice Presidente:** Rubem Porto Junior

**2º Vice Presidente:** Luis Claudio Fritzen

**3º Vice Presidente:** Ginaldo Bezerra da Silva

**Secretário:** Fabio Antonio Serra Flosi

**Tesoureiro:** Anselmo Costa

**Conselho Consultivo**  
Julia Geracita de Mello

Denis Forte  
Wady Nagem Vidal

Klerman Wanderley Lopes

Francisco Sergio B. Marinho

### Conselho Fiscal

Alex Jorge Maia

Roque Jose Agostinho

João Marcelo Braggio

### Suplentes

Rosa Maria Bicalho

Adilson Castello Branco da Cunha

Marcos Boaventura Silva de Souza



Integrantes do Congresso após as eleições



# *Sociedade Philatelia Paulista saúda os Correios pelos seus 350 anos!*

A quase centenária Sociedade Philatelia Paulista (SPP), com seus 94 anos completados, em 30 de abril, se une a toda comunidade dos Correios na comemoração dos seus 350 anos. A história da SPP, como é conhecida carinhosamente pelos filatelistas, tem uma longa gama de atividades e realizações em parceria com os Correios.

Muito nos orgulha ter essa relação estreita com a empresa, que é diretamente responsável pelo nosso 'hobby', tanto nas emissões postais, como nos grandes eventos por ela realizados. A Sociedade Philatelia Paulista sempre se prontificou, e ainda se prontifica, a participar de tudo o que se relaciona com a Filatelia, tanto no Brasil quanto no exterior.

Caminhando para as comemorações do seu centenário, a SPP divulga a Filatelia brasileira como razão de sua existência, por meio de boletins informativos, na realização de palestras, dentro e fora de sua sede social, e participando de exposições nacionais e internacionais. Também se utiliza dos novos meios de comunicação: a internet e as redes sociais, divulgando os grandes temas ilustrados nos selos postais. Aliás, a SPP foi também homenageada em um selo postal comemorativo aos seus 50 anos.

Com uma estrutura de primeiro mundo, a SPP, com a sede totalmente reformada, é referência para os colecionadores brasileiros. Sua biblioteca, com mais de 10 mil volumes, que há anos passa por reestruturação - feita

com muito sacrifício pelos próprios diretores e associados -, logo disponibilizará o seu acervo àqueles que se interessem pela história da Filatelia, inclusive para o próprio Correio brasileiro. Em seu acervo, se encontram também as premiações conquistadas ao longo dos anos, com a participação de associados e dela própria, com seu boletim informativo.

Nos últimos anos, a SPP, em conjunto com a área filatélica da DR/São Paulo, vem promovendo exposições sem caráter competitivo, para estimular de novos expositores. A próxima é a V EXPO SPP, que ocorre em julho de 2013, com o objetivo de orientar os novos ex-



Maria de Lourdes, do DEFIP/Correios; e Pedro Vaz Pereira, presidente da Federação Portuguesa de Filatelia.



Sede da sociedade Philatelica Paulista (SPP)

positores para os padrões adotados nas grandes exposições mundiais.

Recentemente, acolhemos, em nossa sede social, o Congresso Luso Brasileiro de Filatelia e as palestras realizadas durante a LUBRAPEX 2012, em parceria com o Departamento de Filatelia e Produtos dos Correios (DEFIP). Na oportunidade, muito nos honrou a presença de D. Maria de Lourdes Fonseca, do DEFIP/Correios; e do Sr. Pedro Vaz Pereira, presidente da Federação Portuguesa de Filatelia.

O Brasil ainda realizará, em novembro, uma grande exposição mundial, a “Brasileira 2013”, com a

participação de dezenas de países e centenas de coleções. As grandes coleções mundiais se farão presentes. Com certeza será o maior evento filatélico já realizado em nosso país.

Há quase 100 anos, o fundador da SPP e primeiro presidente, Willian Lee, talvez não imaginasse a longevidade da instituição criada por ele e por outros pioneiros. A Sociedade Philatelica Paulista tem em sua linha de conduta uma das características essenciais para ter percorrido tão longo caminho; com a inclusão de todos, agregando as pessoas em torno de um só ideal, que é o de compartilhar conhecimento e congregar os filatelistas em geral.

A atual Diretoria segue trilhando pelo caminho da linhagem que se iniciou em 1919. Juntamente com os Correios Brasileiros, divulga os selos postais, as belezas de nossa nação e os nossos ilustres conterrâneos. Afinal, o Brasil é um dos pioneiros na emissão de selos, com a primeira ocorrendo em 1843. A SPP está de portas abertas para que todos os filatelistas venham nos fazer uma visita e conheçam a grande história da Filatelia.

Miguel Rodrigues de Magalhães  
Presidente da Sociedade Philatelica Paulista



**Serviço:**

Sociedade Philatelica Paulista  
Largo do Paissandu, nº 51, 17º andar

São Paulo – SP  
01034-900  
Cx Postal: 710

CEP: 01031-970  
e-mail – sppaulista@uol.com.br  
Home Page: WWW.sppaulista.com.br

# Rio *a vol d'oiseau*: Vista Chinesa



Nos primórdios do século XX – age d'or da cartofilia (1900-1920), quando se universalizava o uso e o colecionamento do cartão-postal, inúmeros editores incluem, em catálogo, vista(s) *a vol d'oiseau*, da cidade.

Cariocas e turistas podem apreciar certas áreas da cidade de Santa Teresa e da Vista Chinesa, que é citada desde 1905 nos guias turísticos, publicados, nesse ano, por Paula Pessoa e por Ferreira da Rosa: “A Vista Chinesa é outro

mirante de suntuoso espetáculo: fica num cotovelo (encontro) da estrada que comunica a Tijuca com o Jardim Botânico. Tem um chalé rústico para abrigo e descanso. Dali o olhar se espria por uma vastidão tamanha, que nunca o observador acaba (sic) de admirar: à esquerda, em corte quase vertical, (...) o Corcovado, um trecho de Botafogo, o Pão de Açúcar e a baía: (...) a Gávea e o Arpoador (...)”



#### Bibliografia:

PAULA PESSOA. Guia da cidade do Rio de Janeiro. Rio de Janeiro: Oficinas Gráficas E. Bevilacqua, 1905.

ROSA, Ferreira da. Rio de Janeiro. Rio de Janeiro: Prefeitura do Distrito Federal, 1905

Texto de Fernando Campos, Pós-graduado/Doutor em Letras, Jornalismo e Comunicação.



# Alexandra Nascimento GANHA SELO DOS CORREIOS

Alexandra Nascimento e seu feito foram eternizados. Eleita a melhor jogadora de handebol do mundo em 2012, a capixaba estará em cada carta enviada pela Confederação Brasileira de Handebol (CBHb) para qualquer que seja o destinatário. A ponteira da seleção e campeã da Winner's Cup pelo Hypo Nö, da Áustria, foi homenageada com um selo personalizado dos Correios.

A atleta foi avisada por telefone, pela CBHb, de quem partiu a ideia da homenagem. O selo não ficará nas agências dos Correios. Somente o carimbo comemorativo. A peça filatélica estará na Confederação, que pode usá-la em todas as correspondências da instituição, presenteando atletas, fazendo promoções ou sorteios para colecionadores e amantes do esporte.

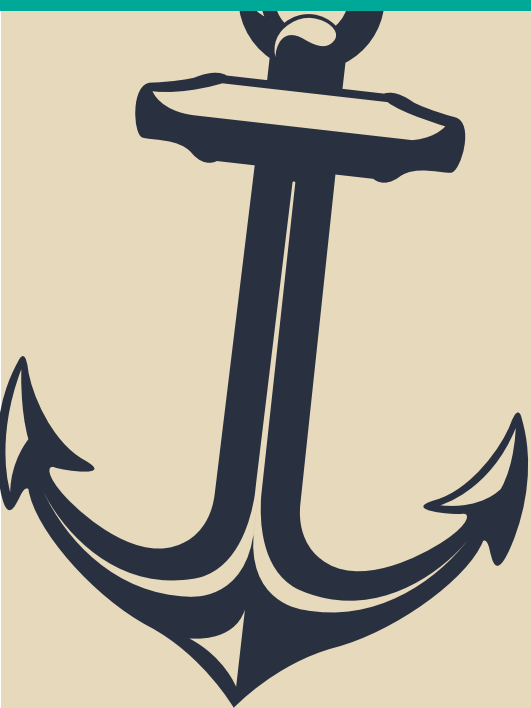
Alexandra estava numa festa, na Áustria, e ficou sabendo da

notícia ao lado do marido, o chileno Patricio Martinez, também jogador de handebol. Ambos não seguraram a emoção e choraram juntos.

A ponteira brasileira, primeira atleta do handebol e do Espírito Santo a receber a homenagem dos Correios, concorda que a novidade não deixa de ser uma responsabilidade a mais daqui em diante. "Indiretamente é uma responsabilidade maior para mim. Afinal de contas, querendo ou não, agora virei ícone do handebol brasileiro. Mas não posso pensar só nisso. Tenho que pensar no trabalho, em focar 100% nos treinos, que assim os resultados aparecem", frisou a jogadora.

Para o presidente da Confederação Brasileira de Handebol, Manoel Luiz Oliveira, o feito de Alexandra Nascimento merece ser festejado em todas as oportunidades possíveis. Ele destaca a importância do prêmio de melhor do mundo para a modalidade no Brasil e o merecimento da homenagem à Alexandra. "Como os Correios celebram em selos os momentos importantes, juntamos uma boa ideia com um fato marcante. Isso vai ficar na nossa história para sempre. Vai perpetuar esse feito", afirmou o presidente da CBHb, Manoel Luiz Oliveira.





# 400 anos da Força Naval



Para registrar os 400 anos da Força Naval sob o comando de Jerônimo de Albuquerque, os Correios lançaram selo comemorativo retratando a flotilha formada por embarcações a vela denominadas de caravelões. A cerimônia de lançamento ocorreu na Capitania dos Portos, em Recife (PE), em 26 de junho.

O selo reproduz o quadro do artista Carlos Kirovsky, uma aquarela sobre papel de 50 cm por 74 cm, de 2006. Atualmente, a obra pertence ao acervo da Diretoria do Patrimônio Histórico e Documentação da Marinha e se encontra em exposição no Museu Naval, no Rio de Janeiro. A técnica utilizada para a produção da peça filatélica foi a de fotografia e computação gráfica. O selo é uma peça que interessa a filatelistas ligados a temas como navios antigos, embarcações, oceanos, entre outros.

Jerônimo de Albuquerque foi o primeiro natural do Brasil a comandar uma força naval utilizada em

operações militares na colônia brasileira. Entre os anos de 1612 e 1615, forças da França invadiram o Maranhão. Em 1613, por ordens diretas do Rei Felipe III, a flotilha liderada por Albuquerque saiu de Recife, com cerca de cem homens, com o objetivo de atacar os redutos franceses. As batalhas pelo território maranhense duraram até novembro de 1615.

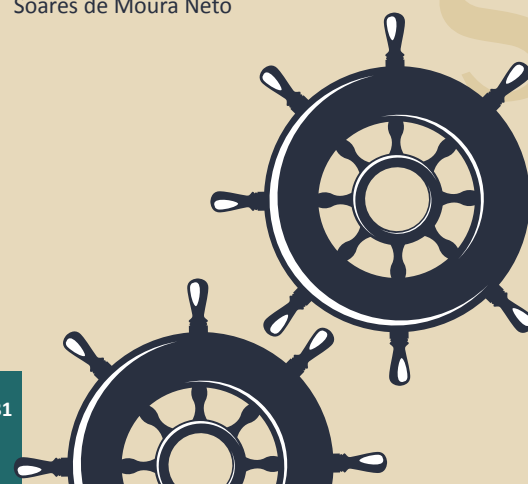
Durante esse período, o comandante esteve sempre à frente de grandes grupos de índios flecheiros ou liderando colunas em marcha pelo sertão, comandando caravelões ou acossando fortes. Essa atuação de destaque rendeu a Jerônimo de Albuquerque a titulação de Capitão-Mor da Conquista do Maranhão, concedida pelo próprio rei.

Com essa emissão, os Correios exaltam um fato histórico importante do período colonial, que preservou a integridade do território brasileiro, e resgata a história de um brasileiro cujo papel foi fundamental na reconquista do Maranhão no século XVII.

O selo tem valor de 1º Porte da Carta Comercial (R\$ 1,20) e tiragem de 540 mil exemplares.



O diretor regional Adjunto dos Correios de Pernambuco, Fábio Marques; e o comandante da Marinha, Almirante de Esquadra Júlio Soares de Moura Neto



34

# Do telégrafo à internet

O processo de evolução da forma como as pessoas se comunicam, com o advento de novas tecnologias, é o tema da Emissão Mercosul: Internet-Redes Integradoras. O selo, lançado em maio, pelos Correios, ressalta a comunicação em rede como elemento essencial para integrar os povos da América Latina (AL).

A peça filatélica retrata as mudanças do sistema de telecomunicações ao longo da história: do século XIX, com o telégrafo, ao século XXI, com a Internet e a conectividade banda larga sem fio. Do lado esquerdo até o lado direito superior do selo, o telégrafo é focalizado, funcionando por pequenos cliques. A informação é disseminada por vários pontos da América Latina, encurtando distâncias do século XIX.

Do lado direito até o lado esquerdo inferior, visualiza-se o envio de informações nos dias atuais, por redes sem fio, igualmente, a partir de pequenos cliques. Ao centro, é possível observar o contorno da América Latina e a integração de todos os latino-americanos pela telecomunicação.

O tema não poderia ser mais atual. O surgimento dos novos meios de comunicação e o desenvolvimento constante de tecnologias têm mudado a forma como as pessoas se relacionam. O acesso rápido a informações de qualidade também altera a postura de empresas e órgãos públicos, que buscam alternativas para aumentar a transparência dos serviços prestados e manter a credibilidade junto à sociedade.

As mídias sociais possuem um grande papel neste contexto de mudanças. As informações, que antes eram passadas de forma unilateral, agora estão à disposição de todas as pessoas, que não apenas recebem, mas colaboram com a elaboração do conteúdo a ser disponibilizado na rede.

Levantamento recente feito pela fabricante de dispositivos móveis, Ericsson, revela que o número de assinaturas móveis aumenta 8% ao ano, chegando, no primeiro trimestre de 2013, a um total de 6,4 bilhões em todo o mundo. Desse total, apenas a América Latina tem 695 milhões dessas assinaturas, ocupando o quarto lugar.

Intitulada de Ericsson Mobile Report, a pesquisa ainda mostra que o número de conexões móveis cresceu

a uma taxa de 45% ao ano, atingindo 1,7 bilhão de assinaturas. Com isso, do primeiro trimestre de 2012 ao mesmo período de 2013, o tráfego de dados móveis dobrou.

A convergência de tecnologias, serviços e aplicações, especialmente em dispositivos móveis, expande conhecimento por todo o mundo, mas, ao mesmo tempo, aumenta a responsabilidade no repasse de informações. Este compromisso tende a ajudar na construção de um mundo interconectado, no qual a criatividade e os valores humanos são o que realmente importam.

## Mercosul

A emissão filatélica com temática comum Mercosul surgiu com o objetivo de divulgar o processo de integração dos Estados Partes, no âmbito da região e no resto do mundo. Considerando que a Filatelia constitui um importante instrumento de difusão cultural reconhecido internacionalmente, a Série Mercosul busca abordar temas que valorizem as características econômicas, sociais, culturais e políticas.

Imbuídos desse espírito de progresso, modernidade e conquistas, os

países-membros decidiram realizar, em 1997, a emissão conjunta de um selo postal, com imagem única, com a intenção de identificar os objetos postais da região do Mercosul em qualquer lugar do mundo.

De lá para cá, 16 selos já foram emitidos, abordando os mais diversos temas, como Turismo, Artesanato, Fauna e Flora, Patrimônio Histórico Mercosul, Energias Alternativas e Arquitetura Nacional.

O Mercosul (Mercado Comum do Sul) é a união aduaneira entre países

da América do Sul. Estabeleceu-se em 1991, pelo Tratado de Assunção, firmado entre Argentina, Brasil, Paraguai e Uruguai. Em 2012, o Paraguai saiu do grupo, em decorrência da resposta do Bloco Econômico contra o impeachment sofrido pelo ex-presidente Fernando Lugo. No mesmo ano, a Venezuela passou a integrar o Mercosul. Após a democracia restabelecida no Paraguai, em 13 de abril, a expectativa é de que o país volte a ocupar o seu lugar.



Ano	Tema - MERCOSUL emissão de selos	Emissão do Brasil	Edital
1997	Integração do Mercosul pelas Comunicações	25 Anos da Telebrás	21
1998	Patrimônio Histórico Mercosul	Missões	20
1999	Dia do Patrimônio Cultural do Mercosul	O Livro	18
2000	Não Houve	-	-
2001	Fauna e Flora	Pantanal	37
2002	Turismo	Bonito/MS	27
2003	Artesanato	Reciclagem	6
2004	Água Potável	Água Potável	6
2005	Escritores	Érico Veríssimo	9
2006	Instrumento Musical	Viola de Cocho	8
2007	Arquitetura Nacional	Ponte JK	6
2008	Aves Autóctones	Coruja e Pica-Pau	23
2009	Produtos de Exportação	Circuito das Frutas – Turismo Rural	15
2010	Década da Cultura de Paz	Homenagem à Zilda Arns	3
2011	Atores Nacionais	Paulo Gracindo e Mario Lago	15 e 28
2012	Energias Alternativas	Energia Eólica	9
2013	Internet - Redes Integradoras	Internet - Redes Integradoras	6

# Brasil e Geórgia celebram 20 anos de relações diplomáticas



As diferentes formas de expressão artística ajudam a construir a identidade cultural de um povo, contam a história de um país e revelam ideais e aspirações de uma nação. Não por acaso, os Correios ilustram duas importantes obras de arte em selos, que reúnem Brasil e Geórgia e valorizam 20 anos de relações diplomáticas entre esses países.

Os selos fazem parte da série Relações Diplomáticas: Brasil – Geórgia, Arte e Cultura. Focalizam os quadros “Lenhador”, do pintor e professor Antônio Rafael Pinto Bandeira; e “Pescador em uma Camisa Vermelha”, do georgiano Niko Pirosmani. Os pintores, nascidos na segunda metade do século XIX, apresentam técnicas e estilos distintos em seus trabalhos. Porém, são obras que representam o caráter e a alma de seus respectivos países.

O “Lenhador” é uma pintura em óleo sobre tela, com 86,4 cm x 67,2 cm de dimensões, datada de 1890. Os familiares do pintor

doaram a obra ao Museu Antônio Parreiras (MAP). O georgiano Pirosmani criou o “Pescador em uma camisa vermelha” também em óleo sobre tela. O quadro possui 111 cm x 90 cm, e é de 1908. Encontra-se, atualmente, no Museu Nacional da Geórgia, na capital Tbilisi, e é uma das obras mais conhecidas do artista em todo o mundo.

Os Correios lançaram os selos oficialmente, num evento organizado pela Embaixada da Geórgia, em Brasília, com a presença de autoridades políticas, diversos embaixadores e representantes da própria empresa. A obliteração das peças filatélicas foi feita pelo embaixador da Geórgia, Oto Berdzenishvili; e pelos senadores membros do Grupo Parlamentar Brasil-Geórgia - Aloysio Nunes (PSDB-SP), Luiz Henrique da Silveira (PMDB-SC) e Cristovam Buarque (PDT-DF). Também participaram do evento a vice-presidenta de Negócios dos Correios, Morgana Cristina Santos; o chefe do Departamento de Filatelia e Produtos (DEFIP) dos Correios, Jairton Mendes Cruz; e membros do Ministério das Relações Exteriores.

“É com muito orgulho que anuncio o lançamento desse projeto com os Correios. É uma oportunidade para aprofundar o relacionamento entre nossos povos por meio da arte e cultura. Os selos são mais uma chance de promover a Geórgia no Brasil e o Brasil na Geórgia”, afirma o embaixador Oto Berdzenishvili.

Para a vice-presidenta de Negócios dos Correios, Morgana Santos, os selos enfatizam as boas relações entre os países e, ainda, valorizam a cultura de ambas as nações. De acordo com ela, este é 23º selo da série Relações Diplomáticas.



Oto Berdzenishvili, embaixador da Geórgia no Brasil; e Morgana Cristina Santos, vice-presidenta de Negócios dos Correios

O senador Aloysio Nunes destacou a independência da Geórgia e a criação do grupo formado em fevereiro deste ano. “Temos a missão de promover o intercâmbio entre os poderes legislativos dos dois países, incentivar as relações comerciais e promover o intercâmbio cultural”, afirma.

Foram emitidos 360 mil selos, sendo 180 mil de cada motivo. Os selos serão comercializados até 31 de dezembro de 2016. Esse prazo não é considerado quando o selo/bloco for comercializado como parte integrante das coleções anuais, cartelas temáticas ou quando destinado para fins de elaboração de material promocional. Os Correios utilizaram as técnicas de fotografia e computação gráfica para a criação das peças filatélicas.



No evento, o embaixador da Geórgia exaltou a importância das relações entre o seu país e o Brasil

## Antônio Rafael Pinto Bandeira (1863-1896)

O pintor brasileiro nasceu em Niterói, no Rio de Janeiro, e começou a sua trajetória artística, com 16 anos, ao ingressar na Academia Imperial de Belas Artes. Descendente de escravos, destacou-se por suas paisagens. Em 1887, mudou-se para Salvador, onde lecionou desenho e paisagem no Liceu de Artes e Ofícios. Três anos depois, voltou para a sua cidade natal, época em que tenta fundar, sem sucesso, uma “Escola de Belas Artes”. É considerado um dos maiores paisagistas e marinhistas brasileiros do século XIX. Morreu aos 33 anos, na cidade do Rio de Janeiro. A obra Lenhador faz parte do acervo do Museu Antônio Parreiras, em Niterói (RJ).

## Pirosmani (Niko Pirosmanashvili -1862-1918)

Pirosmani nunca teve qualquer treinamento formal. Autodidata, no final do século XIX, pintava cartazes e faixas para os proprietários de dukhans (casas de cerveja, semelhante aos pubs). Apenas em 1912, a obra do pintor começa a ser conhecida, com a publicação de sua obra em artigos de jornal. Apesar da falta de formação acadêmica, o talento de Niko Pirosmani residia em sua capacidade de visualizar e representar o mundo em toda a sua complexidade. A obra do artista é produto de suas próprias emoções e experiências.



# Os Correios lançam selos da Copa das Confederações da FIFA Brasil 2013



Com a presença do presidente dos Correios, Wagner Pinheiro de Oliveira, a empresa lançou, no dia 6 de junho, em evento realizado no Estádio Nacional de Brasília, um bloco com dois selos destacando a Copa das Confederações da FIFA Brasil 2013, com o objetivo de festejar esse momento especial, que reuniu cidadãos de diversas partes do mundo.

O bloco exibe a logomarca do campeonato e o troféu do torneio. O emblema oficial traz a ave-símbolo do Brasil, o sabiá-laranjeira, em uma arte com as cores inspiradas na Bandeira nacional, que faz alusão à fauna colorida do país. O voo do pássaro simboliza a hospitalidade e o calor humano dos brasileiros. O desenho, que sugere um constante movimento do pássaro, também representa o espírito festeiro e alegre do povo brasileiro. O troféu é de bronze, banhado a ouro, e apresenta faixas que envolvem a base e sobem em espiral até abraçar o mundo.

A ilustração oficial da FIFA para a Copa das Confederações ainda

compõe o bloco dos selos. Com as cores verde e amarela, o desenho traz uma série de elementos que também remetem ao clima tropical do Brasil e valorizam as belezas naturais do país. A tiragem é de 150.000 blocos, com valor facial de R\$ 2,75, cada selo.

O secretário executivo do Ministério dos Esportes, Luís Manuel Rebelo Fernandes, na condição de ministro interino; o FIFA Marketing Director, Thierry Weil; e o CEO Local da FIFA, Ricardo Trade; fizeram a obliteração dos selos. Como representantes dos Correios, ainda participaram do evento a vice-presidente de Negócios, Morgana Cristina Santos; a vice-presidente de Clientes e Operações, Glória Guimarães; e o chefe do Departamento de Filatelia e Produtos (DEFIP), Jairton Mendes Cruz.

O presidente dos Correios aproveitou a oportunidade para enaltecer a preparação dos brasileiros para a Copa das Confederações e comentou a homenagem feita pelos Correios, em parceria com a FIFA, para o torneio. “Os selos enfatizam a importância da Copa das Confederações, divulgam esse acontecimento e registram para a história a sua realização”, diz.

## Copa das Confederações FIFA Brasil 2013

A primeira edição do que seria mais tarde a Copa das Confederações ocorreu em 1992, na Arábia Saudita. Naquela época, o torneio era conhecido como a “Copa Rei Fahd”. Em sua terceira edição, que também foi realizada no mesmo país, houve a mudança do nome.

Desde 2001, o campeonato acontece no ano anterior à Copa do Mundo, sempre no país que sediará o mais importante evento do mundo do futebol. Coréia do Sul e Japão; Alemanha; e África do Sul sediaram a Copa das Confederações. Em 2013, foi a vez do Brasil. Além da seleção brasileira, participaram Espanha, Japão, México, Uruguai, Taiti, Itália e Nigéria.

O campeonato ocorreu nas cidades de Belo Horizonte, Fortaleza, Brasília, Rio de Janeiro, Recife e Salvador. As seleções foram separadas em dois grupos. Classificaram-se para as semifinais aquelas que terminaram a primeira fase nas duas primeiras posições, onde o primeiro colocado de um grupo enfrentou o segundo colocado do outro.

Caio Nantes



Da esquerda para direita: o CEO Local da FIFA, Ricardo Trade; o secretário executivo do Ministério dos Esportes, Luís Fernandes; o FIFA Marketing Director, Thierry Weil; e o presidente dos Correios, Wagner Pinheiro de Oliveira

O Brasil sagrou-se campeão da Copa das Confederações pela quarta vez. Na final contra a Espanha, em uma partida emocionante, o escrete canarinho ganhou a partida por 3 a 0. Houve, ainda, premiações aos jogadores que mais se destacaram na competição. A seleção brasileira teve dois atletas agraciados.

O prêmio Bola de Ouro Adidas, concedido ao melhor jogador, ficou com Neymar. O goleiro Júlio César ganhou a Luva de Ouro Adidas. Pelo lado da Espanha, o atacante Fernando Torres conquistou a Chuteira de Ouro Adidas, entregue ao artilheiro. O Troféu Fair Play da FIFA foi dado à equipe espanhola, que teve os melhores índices de jogo limpo durante o torneio.



# Formigas do Brasil em selos

O meio ambiente e a sustentabilidade são importantes pilares na atuação dos Correios junto à sociedade. Preocupada em valorizar a fauna brasileira, a empresa divulga, por meio de uma emissão especial de selos, importantes espécies de formigas presentes no Brasil: a Saúva-limão, a Lava-pé, a Tecelã e a Formiga-de-estalo. O lançamento foi dia 5 de junho, no Instituto de Biociências de Rio Claro (SP). Na oportunidade, também foi apresentado o carimbo comemorativo de primeiro dia de circulação.

O evento ainda contou com a participação do Dr. Odair Correa Bueno, do Centro de Estudos de

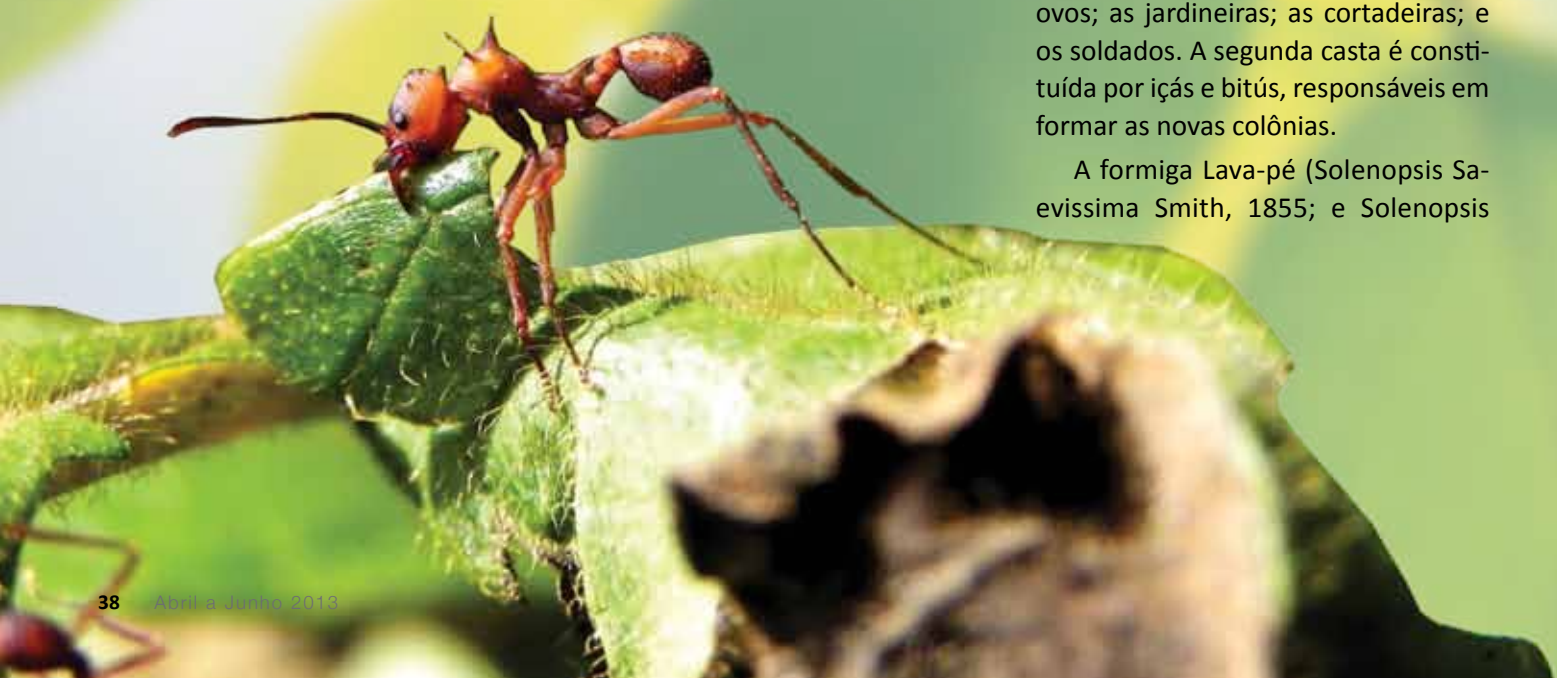
Insetos Sociais do Instituto de Biociências de Rio Claro da Unesp, responsável por escrever o edital do bloco de selos. Na oportunidade, o professor fez uma apresentação sobre as principais características de cada uma das formigas presentes na peça filatélica.

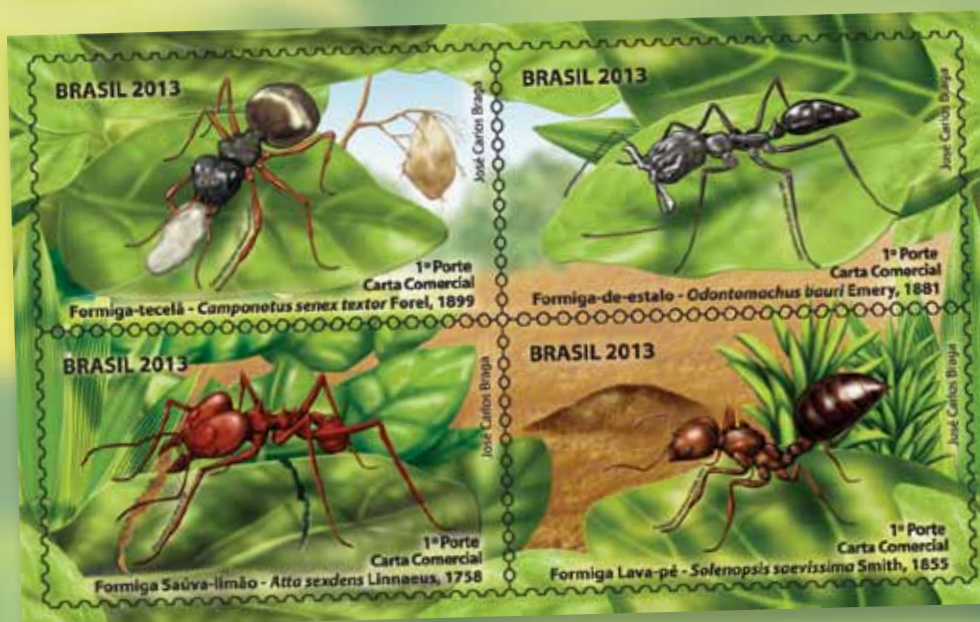
Trata-se de uma quadra em forma de se-tenant, em que as espécies aparecem em destaque, uma em cada selo, num cenário integrado. A arte é de José Carlos Braga. O primeiro selo traz a formiga-tecelã. No lado superior direito, a formiga-de-estalo aparece em posição de ataque com as mandíbulas abertas. No terceiro selo, está a saúva-limão. O último mostra a lava-pé, com o ferrão apontado para cima.

A Saúva-limão (*Atta sexdens* Linnaeus) é o nome popular dado a diversas espécies de formigas pertencentes ao gênero *Atta*. Elas também são conhecidas como formigas cortadeiras. Espalha-se por todo o território brasileiro e a sua incidência é variada, de acordo com o tipo de solo, vegetação e o clima da região. Um fato interessante é que essas formigas possuem um dos mais complexos sistemas de simbioses, que permitem cortar material vegetal fresco (verde) e transportar para o ninho, sobre o qual cultivam um fungo utilizado como alimento.

O sauveiro é constituído por castas permanentes e temporárias. A primeira é formada pela rainha, que tem como função exclusiva a postura dos ovos; as jardineiras; as cortadeiras; e os soldados. A segunda casta é constituída por içãs e bitús, responsáveis em formar as novas colônias.

A formiga Lava-pé (*Solenopsis Savignyi* Smith, 1855; e *Solenopsis*





Palestra do Dr. Odair Correa Bueno sobre as formigas ilustradas nos selos

Invicta Buren, 1972) desempenha um importante papel no meio ambiente, por ser um dos principais predadores na superfície do solo, pois utiliza outros insetos, vivos ou mortos, para a sua alimentação. No Norte do país, é chamada de formiga-de-fogo. O nome popular refere-se às ferroadas da espécie. O veneno causa forte dor e queima como fogo, o que é amenizado ao lavar os pés. Podem ocorrer em todos os lugares, como calçadas, parques, jardins, praças e até dentro de casas.

Nativa da América do Sul, a Lava-pé chegou ao sul dos Estados Unidos, de onde atingiu pelo menos outras nove localidades, inclusive a Oceania. É considerada a espécie animal mais abundante do mundo.

As Formigas-tecelãs (*Camponotus senex textor* Forel, 1899) possuem uma característica interessante. Elas constroem seus ninhos com os fios de seda trançados entre as folhas e galhos de árvores. Mas quem produz a seda são as larvas, que, por não se locomoverem sozinhas, são carregadas

pelas operárias (formigas adultas) e soltam os fios, tecendo os ninhos.

As Tecelãs brasileiras trabalham durante o dia e, dependendo da fonte de alimento, podem manter formigas ativas durante a noite. Quando ameaçadas, as formigas dessa espécie batem seus abdomens nas paredes do ninho para assustar o possível predador. Isso gera um barulho semelhante ao das vespas, que dura de 1 a 20 segundos.

A formiga-de-estalo (*Odontomachus bauri*, 1881) pode ser encontrada desde a América do Sul até as ilhas do Caribe, na América Central. Tem uma poderosa mandíbula, que funciona como uma mola. Acumula energia enquanto estão abertas e se fecham com uma velocidade de cerca de 100 km/h em menos de um segundo, para prender uma presa ou agarrar um inimigo. Ao fechar a mandíbula, a formiga produz um estalo, daí o surgimento do nome popular.



Fontes: Dr. Odair Correa, do Centro de Estudos de Insetos Sociais do Instituto de Biociências de Rio Claro, da UNESP; e as biólogas do Zoológico de São Paulo Cybele Lisboa e Michelle Granato Guastalla.

# Brasil e República Tcheca: países do futebol



Viktor Dolista, encarregado de Negócios da Embaixada da República Tcheca, faz a obliteração do selo, conduzida pelo presidente dos Correios, Wagner Pinheiro de Oliveira

O esporte é capaz de aproximar nações, cultivar amizades duradouras e motivar pessoas a alcançar caminhos sempre melhores, em busca de uma unidade nacional coesa e do desenvolvimento pleno. Ainda pode ser utilizado como instrumento para fortalecer os princípios que regem a relação do Brasil com outros países e organismos multilaterais, elencados no artigo 4º da Constituição Federal: não-intervenção, autodeterminação dos povos, cooperação internacional e solução pacífica de conflitos.

Com a série de selos Relações Diplomáticas, os Correios têm, justamente, o objetivo de ressaltar a cooperação entre o Brasil e diversos outros países. Portanto, o tema escolhido pela empresa para registrar em selos os laços de amizade que unem Brasil e a República Tcheca não poderia ser mais pertinente: o futebol.

Trata-se de um se-tenant com dois selos, que retrata a final da Copa do Mundo de Futebol de 1962, disputada entre o Brasil e a então Tchecoslováquia. O lançamento ocorreu na abertura da reedição da exposição “Cinquentenário da Copa do Mundo de 62”, promovida pelo Ministério do Esporte, no Teatro Nacional de Brasília.

No evento, pelo lado do Brasil, estavam os jogadores que fizeram história no Santos, Zito, Pepe e Coutinho; além de Amarildo, autor de um dos três gols que a seleção brasileira fez na final; Altair Figueiredo; e Jair Marinho. Josef Masopust, o Bola de Ouro de 1962, prêmio concedido pela revista France Football; Josef Jelínek; e Josef Stibrányi eram os representantes da República Tcheca.

Os selos trazem cenas da partida, realizada no Estádio Nacional de Santiago, e destaca os famosos dribles e jogadas marcantes das seleções do Brasil e da Tchecoslováquia. A arte, assinada por Mário Alves de Brito, chama a atenção pelas cores e sensação de movimento.

À direita, estão as bandeiras dos países, para simbolizar a harmonia entre as duas nações nas mais diversas áreas, como política, comercial, desportiva, econômica e diplomática. Por meio da filatelia e do futebol, os Correios destacam, então, o aniversário da partida entre as duas seleções, em 17 de junho, e fortalece o diálogo pacífico entre Brasil e República Tcheca, que expressam, por meio da bola, a solidariedade diplomática.

## O lançamento

Com a presença do presidente dos Correios, Wagner Pinheiro de Oliveira, fizeram a obliteração dos selos o governador do Distrito Federal, Agnelo Queiroz; o secretário executivo do Ministério do Esporte, Luís Fernandes; e o encarregado de Negócios da Embaixada da República Tcheca, Viktor Dolista. Representando os Correios, também estiveram no lançamento a vice-presidenta de Negócios, Morgana Cristina Santos, e o chefe do Departamento de Filatelia e Produtos (DEFIP), Jairton Mendes Cruz.

O presidente dos Correios ressaltou as relações duradouras entre o Brasil e a República Tcheca, lembrando que a capital do Brasil, Brasília, se tornou real pela audácia e determinação de um neto de tchecos, Juscelino Kubitschek. “Por meio dessa emissão, a Filatelia registra o diálogo pacífico entre estes países, que têm na bola, simbolicamente,

a expressão da solidariedade diplomática”, afirma.

O secretário executivo do Ministério do Esporte exaltou a presença de todos os jogadores e comentou sobre a importância da Copa do Mundo de 62 para o Brasil na época. “A derrota na final da Copa de 1950 causou um complexo de inferioridade no país. E isso começou a acabar pelo futebol. A seleção brasileira mostrou que a conquista de 1958 não tinha sido um fato isolado. Essa importante vitória, em 62, significou a afirmação da capacidade do Brasil não apenas no futebol mas em todas as áreas”, diz.

Viktor Dolista, encarregado de Negócios da Embaixada da República Tcheca, por sua vez, enalteceu a geração de jogadores que fizeram parte da seleção vice-campeã e destacou a emissão dos selos. “A extraordinária geração de jogadores em torno de Josef Masopust jogou um futebol ofensivo, inteligente e bonito. O lançamento dos selos contribuirá para aprofundar os laços de amizade que unem esses países, marcados profundamente pelas emoções do futebol”.

Zito, que também marcou gol na final contra a Tchecoslováquia, diz estar muito satisfeito com a homenagem. “Após 51 anos, é muito bom saber que a seleção brasileira de 62 ainda é lembrada”, considera. De acordo com Coutinho, que formou o ataque do Santos junto com Pelé, na década de 60, disse que o reconhecimento pela conquista é muito gratificante. “Mais cedo ou mais tarde alguém teria que reconhecer. E o mais importante é se encontrar com os jogadores daquela época”, completa.

A tiragem dos selos é de 360 mil, sendo 180 mil de cada motivo. Os selos foram impressos em papel couchê gomado. O valor de cada selo é de R\$ 2,75.



Craques das seleções do Brasil e da Tchecoslováquia se encontraram no lançamento do selo: Coutinho, Altair, Zito, Josef Masopust e Pepe (da esquerda para direita)



**Edital nº 5**

Artes:

Lenhador: Antônio Rafael Pinto Bandeira

Pescador em uma Camisa Vermelha: Niko Pirosmanni

Processo de Impressão: Ofsete

Folha com 24 selos, sendo 12 de cada motivo

Papel: Cuchê gomado

Valor facial: R\$ 2,90 cada selo

Tiragem: 360.000 selos, sendo 180.000 de cada motivo

Área de desenho: 33mm x 33mm

Dimensões do selo: 38mm x 38mm

Picotagem: 11,5 x 11,5

Data de emissão: 26/5/2013

Locais de lançamento: Brasília/DF e Niterói/RJ

Peça filatélica: Envelope de 1º Dia de Circulação

Tiragem: 11.000 unidades

Impressão: Casa da Moeda do Brasil

Versão: Departamento de Filatelia e Produtos/ECT

Código de comercialização: 852009542



**Edital nº 6**

Arte: Botteon

Processo de Impressão: Ofsete

Folha com 30 selos

Papel: Cuchê gomado

Valor facial: R\$ 2,00

Tiragem: 300.000 selos

Área de desenho: 39mm x 21mm

Dimensões do selo: 44mm x 26mm

Picotagem: 11 x 11,5

Data de emissão: 17/5/2013

Local de lançamento: Brasília/DF

Impressão: Casa da Moeda do Brasil

Código de comercialização: 852009496



**Edital nº 7**

Arte: José Carlos Braga

Processo de Impressão: ofsete + verniz UV Folha com 24 selos, sendo 6 quadras

Papel: cuchê gomado

Valor facial: 1º Porte Carta Comercial cada selo

Tiragem: 900.000, sendo 225.000 de cada motivo

Área de desenho: 44mm x 26mm

Dimensão do selo: 44mm x 26mm

Picotagem: 11 x 11,5

Data de emissão: 5/6/2013

Local de lançamento: Rio Claro/SP e

São Paulo/SP

Peça filatélica: cartão-postal

Tiragem: 13.000 mil

Impressão: Casa da Moeda do Brasil

Código de comercialização: 852009550

Versão: Departamento de Filatelia e Produtos/ECT.



**Edital nº 8**

Arte-finalização: Jamile Costa Sallum - DEFIP

Processo de Impressão: Ofsete

Bloco com 2 selos

Papel: Cuchê gomado

Valor facial: R\$ 2,75 cada selo

Tiragem: 150.000 blocos

Área de desenho: 38mm x 38mm

Dimensões do selo: 38mm x 38mm

Dimensão do bloco: 110mm x 70mm

Picotagem: 11,5 x 11,5

Data de emissão: 6/6/2013

Locais de lançamento: Brasília/DF, Rio de Janeiro/RJ, Belo Horizonte/MG, Recife/PE, Salvador/BA e Fortaleza/CE

Impressão: Casa da Moeda do Brasil

Versão: Departamento de Filatelia e Produtos/ECT

Código de comercialização: 852100892

**Edital nº 9**

Arte: Mário Alves de Brito

Processo de Impressão: Ofsete

Folha com 24 selos, sendo 12 se-tenants

Forma de impressão: se-tenant com 2 selos

Papel: Cuchê gomado

Valor facial: R\$ 2,75 cada selo

Tiragem: 360.000 selos, sendo 180.000 de cada motivo

Área de desenho: 38mm x 38mm

Dimensões do selo: 38mm x 38mm

Picotagem: 11,5 x 11,5

Data de emissão: 13/6/2013

Local de lançamento: Brasília/DF

Peça filatélica: envelope 1º Dia de

Circulação

Tiragem: 11.000 unidades

Impressão: Casa da Moeda do Brasil

Versão: Departamento de Filatelia e Produtos/ECT.

Código de comercialização: 852009518

**Edital nº 10**

Artista: Carlos Kirovsky

Processo de Impressão: Ofsete

Folha: 30 selos

Papel: Cuchê gomado

Valor facial: 1º Porte Carta Comercial

Tiragem: 540.000 selos

Área de desenho: 35mm x 25mm

Dimensões do selo: 40mm x 30mm

Picotagem: 11,5 x 12

Data de emissão: 26/6/2013

Local de lançamento: Recife/PE

Impressão: Casa da Moeda do Brasil

Versão: Departamento de Filatelia e Produtos/ECT.

Código de comercialização: 852009569





(6ª parte)

42

**É** MUITO SIMPLES COMEÇAR A COLECIONAR SELOS. BASTA RETIRÁ-LOS DAS CARTAS QUE RECEBEMOS. É A PARTIR DESSES SELOS QUE A GENTE COMEÇA A TER SELOS IMPORTANTES, POIS UM DIA ELLES SE ESBOTAM E, ENTÃO, SEU VALOR COMEÇA A AUMENTAR. ALÉM DO MAIS, NUM DESSES SELOS, DE REPENTE, PODE APARECER UM ERRO, E, ENTÃO, SEU VALOR AUMENTA



ISTO NÃO ACONTECE SEMPRE PORQUE A IMPRESSÃO É CADA VEZ MAIS APERFEIÇADA. AO SE RETIRAR O SELO DE UMA CARTA, DEVE-SE TER CUIDADO PARA NÃO DANIFIÇÁ-LO, POIS ASSIM PERDE SEU VALOR.



QUANDO A GENTE COMEÇA A TER SELOS DUPLAS, PASSA A TROCÁ-LOS COM OS COLEGAS DO, ENTÃO, INSCREVE-SE NO CLUBE FILATÉLICO MAIS PRÓXIMO, ONDE, ALÉM DE TROCAR SELOS, APRENDE-SE SOBRE O SEU VALOR REAL.



UMA DAS MANEIRAS DE TER SEMPRE SELOS É COMPRÁ-LOS NAS AGÊNCIAS DO CORREIO À MEDIDA EM QUE SÃO LANÇADOS.



HOJE EM DIA NÃO PODEMOS DEIXAR DE ACOMPANHAR O PROGRESSO DA TECNOLOGIA.

OS CORREIOS SABEM DISSO E, POR ESTA RAZÃO, EM TODOS OS PAÍSES HÁ SERVIÇOS FILATÉLICOS PARA ORIENTAR NA ESCOLHA DE TEMAS E DE ARTISTAS.

A ASSESSORIA FILATÉLICA FAZ O PLANO ANUAL DAS EMISSÕES, ESCOLHE OS TEMAS, SUBMETE-OS À APROVAÇÃO DA COMISSÃO FILATÉLICA. DEPOIS DE APROVADA A PROGRAMAÇÃO, OS SELOS SÃO ENTREGUES AOS ARTISTAS PARA CRIAÇÃO.

A PRÓXIMA ETAPA CONSISTE NA ENTREGA DOS DESENHOS À CASA DA MOEDA, ONDE OS SELOS SÃO IMPRESSOS.

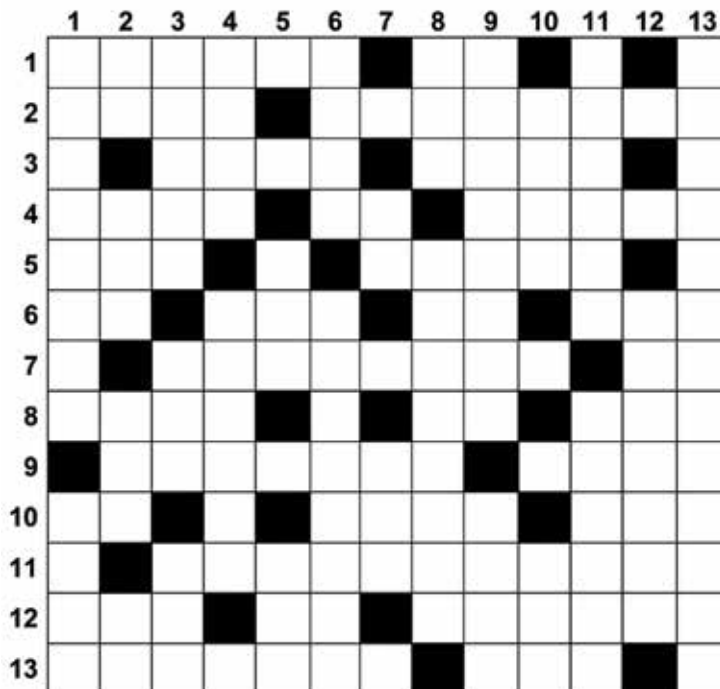
FINALMENTE SÃO DISTRIBUÍDOS PELAS AGÊNCIAS DOS CORREIOS EM TODO O PAÍS.



**FIM**

# Cruzadas Filatélicas

Observação: as palavras devem ser inseridas somente nas lacunas com pelo menos duas letras.



## HORIZONTAIS

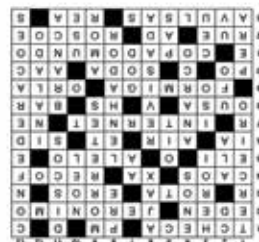
- República \_\_\_\_, País homenageado em emissão postal que relembra a final da Copa do Mundo de 1962 / Polícia Militar.
- O paraíso bíblico descrito no Gênesis / \_\_\_\_ de Albuquerque, primeiro brasileiro nato a assumir o comando de uma força naval.
- Trajetória ou caminho de uma embarcação / O deus grego do amor.
- Mistura de coisas em total desequilíbrio / Título dos monarcas da Pérsia / Sigla da Receita Federal para o Regime Aduaneiro de Entrepósito Industrial sob Controle Informatizado.
- "O Livro de \_\_\_\_", filme protagonizado por Denzel Washington / Como é designado cada um dos genes que determinam, de forma alternativa, uma mesma característica.
- Deslocava-se de um lugar a outro / "Ar" em inglês / Sigla utilizada para designar um ser extraterrestre / O bicho-preguiça da animação "A Era do Gelo".
- Rede de computadores homenageada no selo brasileiro da série Mercosul 2013 / Sigla da região Nordeste.
- Arrisca audaciosamente / símbolo do elemento químico Hássio / Botequim.
- Pequeno inseto himenóptero abordado em selos postais brasileiros no mês de junho / Margem ou borda de mares, rios ou lagos.
- Minúsculas partículas sólidas que pairam no ar ou se acumulam no solo / Carbonato de Sódio / Formato de arquivo de áudio projetado para suceder o MP3.
- Torneio de futebol disputado a cada 4 anos, em 2014 terá o Brasil como País sede.
- "Rua" em francês / Anno Domini, equivale à sigla d.C. (depois de Cristo) / Nome comum a cidades de diversos estados norte-americanos.
- Diz-se das partes separadas ou que não fazem parte de um todo / Chris \_\_\_\_, cantor e compositor inglês, conhecido por canções como "Fool" e "Josephine".

## VERTICAIS

- Que vem após o segundo / O fruto da árvore denominada "pereira".
- Compact Disc, mídia muito utilizada para gravação de músicas / O Deus dos muçulmanos / Famosa sigla em inglês para os "Objetos Voadores Não Identificados" / Radiação ultravioleta.

- Pessoa reconhecida por suas realizações, por sua coragem ou por dedicar-se a uma causa / Organização Internacional para Padronização / Nos dias ensolarados, ele é azul.
- Personagem bíblico, neto de Adão e filho de Set / Utilizada como prefixo, designa as entidades ou organizações que têm como objetivo eliminar todas as formas de governo.
- Organização Internacional do Trabalho / Programa de avaliação seriada que seleciona de maneira gradual e sistemática os futuros alunos da universidade.
- Clube de futebol holandês / Diz-se de obra escrita que foi lida e relida a fim de se efetuar correção de possíveis erros.
- Alcoólicos Anônimos / "Deus" em inglês.
- Prefixo que indica "antes" / Obra de Antonio Rafael Pinto Bandeira em um dos selos que exaltam as relações diplomáticas entre Brasil e Geórgia.
- Cidade histórica do litoral do Paraná / Ainda que eu falasse a língua dos anjos, sem ele eu nada teria.
- \_\_\_\_ Rosa, um dos grandes compositores de samba de Vila Isabel / Utilize.
- Objetos redondos e achatados / A cor do cavalo branco de Napoleão.
- Absorvido pelas vias respiratórias.
- Copa das \_\_\_\_, torneio de futebol da FIFA retratado em bloco postal lançado em junho de 2013.

Solução



# Você é o artista!

## Um olhar diferente sobre Catanduva (SP)

O Colégio Ressurreição, da cidade de Catanduva (SP), motivou os estudantes a usar a imaginação e a criar desenhos que pudessem ser utilizados em selos. Com o tema “O que mais gosto na minha cidade”, a atividade rendeu trabalhos criativos, que destacaram elementos presentes no dia a dia dos alunos.

Os Trens de carga, a praça da cidade, a garça branca e o cinema foram algumas temáticas desenvolvidas, que, além de mostrar o olhar de cada uma das crianças sobre o lugar onde moram, revela um pouco mais sobre Catanduva. Foram selecionados seis desenhos, desenvolvidos pelos estudantes Eduardo Neves Coltro; Luana Américo Corrêia da Silva; Maria Eduarda M. Nalin; Mayara Cristina Ducatti; Thainá de Moraes Devásio; e Vítor Yudi Assakawa.



Se você gosta de desenhar, mande sua arte pra gente! Faça um desenho que gostaria de ver em um selo.

SBN, Q.1, Bloco A, 12º andar  
Ed Sede da ECT  
70002-900 Brasília/DF  
revistacofi@correios.com.br



Luana Américo - Garça Branca  
12 anos



Vítor Yudi - Os trens de carga  
12 anos



Thainá de Moraes - Cinema  
12 anos



Eduardo Neves - Castelinho  
11 anos



Maria Eduarda Nalin - Colégio Ressurreição  
11 anos



Mayara Ducatti - A Praça  
11 anos

## Copa do Mundo na Amazônia inspira criação de selos

No estado do Amazonas, os alunos Kamily Souza, do Centro Educacional de Tempo Integral Elisa Bessa Freire; Tiago Sales, da Escola Estadual Carvalho Leal; e Paulo César Freitas, da Escola Estadual Getúlio Vargas, foram os vencedores do concurso que escolheu os melhores desenhos para compor os selos personalizados alusivos à Copa na Amazônia.

A primeira colocada, Kamily, utilizou o desenho da Arena da Amazônia como fundo, deixando em primeiro plano a imagem de uma índia e a bandeira do Amazonas. A ideia, segundo ela, foi retratar os elementos mais significativos da Copa de 2014.

O segundo colocado foi Tiago Sales, que usou elementos da fauna e da flora da região para compor o trabalho, dentre os quais a arara e a vitória-régia. E como não poderia faltar, um jogador de futebol é destaque sobre a planta amazônica.

O terceiro colocado foi o jovem Paulo César. Ele apostou na taça dos campeões como figura principal da composição, destacando, ainda, o significado amazônico através de um cocar sobrepondo a taça.

Os desenhos escolhidos para compor a arte do selo 'Copa na Amazônia' serão usados na divulgação do tema, incluindo qualquer tipo de impresso e produtos multimídia.



Selo desenhado por Kamilly - primeiro lugar

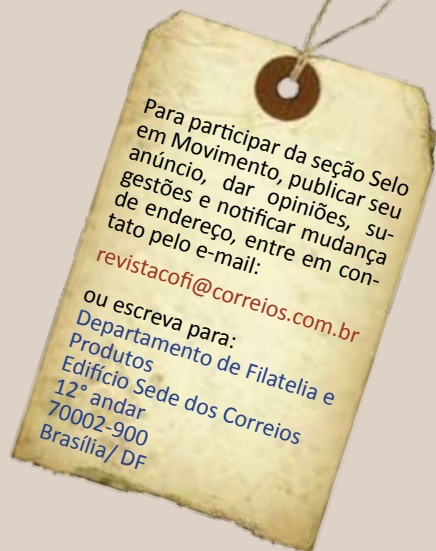


Selo desenhado por Tiago Sales - segundo colocado



Selo desenhado por Paulo César - terceiro colocado

# selo em movimento



Me gostaria manter correspondência com filatelistas brasileiros.

**Roberto Gómez-Cortez Gómez**  
C/26 nº 2102, c/ 21 y 23  
Jaruco, Prov. De Mayabegue  
C.O. 32800 Cuba

Quero trocar cartões-postais com amigos do Brasil e do exterior. Tenho interesse em postais selados (escritos e enviados fora do envelope).

**Antonio Rizzo**  
Rua Rio Branco 5  
24040-080 Niterói – RJ

Vendo Coleção da Revista COFI, bloco de Ouro Fino, Delano Roosevelt, bloco Getúlio Vargas, 5 blocos Brasileira 1983, Jogos Olímpicos, 50 blocos Olho-de-boi (1983). Troco cartões-postais e telefônicos do Brasil e do exterior, 1 X 1.

**Helder R. Ferreira**  
Rua Afonso J. Alello, 6-55 – Lote B-12  
Vila Aviação – Cond. Spazio Verde  
17018-520 Bauru – SP

Peço a colaboração dos amigos em me doar selos comemorativos, de preferência do Brasil, não importando se são carimbados ou não.

**Egon N. Koester**  
Travessa Guianas 130/202  
91050-270 Porto Alegre – RS

Posso ajudar a quem necessite em doações de selos brasileiros e estrangeiros, novos e usados. Coleciono antigos envelopes selados e carimbados de todo o mundo. Também, coleciono cartões-postais antigos e modernos. Procuo envelopes via aérea antigos e envelopes de 1º dia. Cartas em português, inglês, espanhol, francês ou italiano.

**Prof. Rosario Milici**  
Via Sottopovolo 93  
I-33053 Latisana (UD) – Itália

Interesado em amistad y en el intercambio de temas sobre Historia, Antropologia, Psicologia, Sociologia, Artes Plásticas, Teologia, Pedagogia y Literatura, asi como de postales, sellos, billetes, banderines, calendarios de bolsillo, tarjetas telefónicas, revistas y libros. Oriento a turistas que deesen visitar a Cuba sobre hospedaje económica. Idiomas: español, inglés, português, francês, e italiano. Absoluta seriedad.

**MSC Pablo Elviro Borroto Gonzalez**  
Apartado Postal 2372  
Habana 2 – Província La Habana  
C.P. 10200 – Cuba

Quero corresponder-me com leitores da COFI. Coleciono selos e cartões telefônicos.

cos. Gostaria de receber doações de selos (Brasil e exterior). Tenho 1000 cartões telefônicos para venda e 1500 para troca. Aceito postais de todos os lugares.

**Marjorie Faria**  
Caixa Postal 178  
98400-000 Frederico Westphalen – RS

Vendo coleção da Revista COFI desde a primeira edição. Colecionador de S.B.C.  
[dupessotti@hotmail.com.br](mailto:dupessotti@hotmail.com.br)

Troco selos, cartões-postais e telefônicos (brasileiros / estrangeiros) por selos brasileiros, de qualquer ano, especialmente de 2000-2013. Também, aceito selos de alguns outros países. Só coleciono selos. Não aceito cartões. Favor enviar e-mail antes para acertarmos base de troca.

**Gino Arduini**  
Santos-SP  
[ginoarduini@yahoo.fr](mailto:ginoarduini@yahoo.fr)

Sou filatelista e coleciono selos com as temáticas Literatura (brasileira e estrangeira), Beatles, Animais (cachorros e gatos) e selos do Vaticano, relacionados aos Papas. Gostaria de manter contato com colecionadores do Brasil e do mundo para o intercâmbio (compra, venda e/ou trocas de selos) e de informações e materiais filatélicos.

[gerlondsonfera@hotmail.com](mailto:gerlondsonfera@hotmail.com)  
Rua José Ferraz de Camargo, 56  
Maceió-Al

Colecciono sellos postales, monedas , revistas , mapas, con base 1x1 me gustaria recibir donaciones tambien de tarjetas telefonicas y hacer muchos amigos. Responder a todos los que me escriban que sean de America, Europa y el resto del mundo en idioma, espanol, portugues e ingles.

[ocabrera@correodecuba.cu](mailto:ocabrera@correodecuba.cu)  
CLUB INTERNACIONAL ( DXYRDM )  
OSMANY CABRERA HERRERA  
CALLE : LA PLAYA #21  
ANTILLA 82400 - HOLGUIN - CUBA

Coleciono selos brasileiros, em especial de futebol.

**Zdzislaw Romanowicz**  
Ul. Gdanska 20  
74-300 Mysliborz – Poland

Sou colecionador de selos e moedas e quero me corresponder com leitores da COFI.

**Edison Emidio Rocha**  
Rua Claudino Inacio 19  
02073-050 São Paulo – SP

Colecionador de bilhetes de loteria, inteiro ou fracionado, gostaria de fazer intercâmbio. Oferece em troca dos bilhetes: cartões telefônicos, moedas, cédulas, raspadinhas, calendários, selos novos e carimbados (Brasil), ficha telefônica, vale-transporte, loteria federal.

**Reginaldo Roque dos Santos**  
Travessa Caioba 24 – STIEP  
41770-230 Salvador – BA

Sou colecionador de selos e de cartas de outros países. Gostaria que leitores da COFI residentes no exterior me escrevessem. Quero contato com filatelistas do Japão, Panamá, Ucrânia, Venezuela, Espanha, China, Vietnã, África do Sul, Benin, Canadá, entre outros. Portice.

[porticenovelino@hotmail.com](mailto:porticenovelino@hotmail.com)

Coleciono Telesenas novas. Aceito doações. Agradeço a colaboração.

**Reginaldo Zucoloto**  
Rua Eneias Miranda 156  
25540-000 São João do Meriti – RJ

Sou filatelista amador e procuro outros filatelistas para trocar selos. Ofereço selos do Brasil, América do Sul, América do Norte e outros. Aceito selos da América Central, América do Norte, Europa e Ásia. Retirbo selos enviados na base 1x1. Filatelista RS

[filateliars@gmail.com](mailto:filateliars@gmail.com)

Tenho 64 anos e possuo grande variedade de cartões telefônicos usados, duplicados, de vários Estados do Brasil. Gostaria de trocá-los por selos novos do Brasil, dos anos 2000 até os anos atuais ou, trocar selos novos por selos novos deste ano, sendo a base de troca 1x1. Tenho revistas Geográfica Universal, bem antigas, e gostaria de trocá-las por selos de 2013 em diante. Base de troca 1 revista por 6 selos novos, sendo 2 separados e 1 quadra do mesmo.

**Kleyson de Jesus Dias**  
Estrada Doutor Manoel Reis 323  
26510-181 Nilópolis - RJ  
[kleyson51@hotmail.com](mailto:kleyson51@hotmail.com)

Yo colecciono sellos usados y nuevos temática Trenes y Fauna, FDC'S, Tarjetas Postales temáticas. También colecciono Billetes de Banco, Monedas, Tarjetas Telefónicas Puzzles temáticas y Boletos o Ticket de Fútbol.

**Vicente Giannini**  
Spegazzini 3554  
(1826) Remedios de Escalada Oeste  
Buenos Aires - Argentina

Desejo trocar moedas, cédulas (só FE), cartões usados em excelente estado de qualquer país, das temáticas fauna e flora. Selos comemorativos, usados (em excelente estado), de fauna, flora e esportes. Cartões-postais (somente novos) de vistas, cidades e paisagens praia-mar.

**Eduardo Rios**  
C. P. 466  
13201-970 Jundiá – SP

Possuo os seguintes números da revista COFI para troca: 170 (Março 1998); 172 (Julho 1998); 175 (Janeiro 1999); 181 (Dezembro 1999); 184 (Setembro 2000); 186 (Maio 2001); 185 (Janeiro 2001); 187 (Setembro 2001); 190 (Dezembro 2002); 198 (Abril 2005); 199 (Setembro 2005); 200 (Dezembro 2005); 201 (Janeiro 2006); 202 (Abril 2006); 205 (Maio 2007); 204 (Outubro 2006); 206 (Janeiro 2007); 209 (Janeiro 2008); 210 (Abril 2008) e 207 (Julho 2008). Interessados fazer contato por e-mail: [daniellopesdirodrigo@yahoo.com.br](mailto:daniellopesdirodrigo@yahoo.com.br)

Gostaria de receber doações de selos e pastas.

**Ana Claudia Gomes Ferreira**  
Rua Salva Vidas 115  
44360-000 São Félix – BA

I'd like to correspond with friends from the world. You can send me all you want: stamps, souvenirs, T-shirts, post-cards, and beach towels. I will answer all letters. Write in Spanish, French, English and Portuguese.

**Dr. Enrique Aguila Torres**  
Apartado 6415 – La Habana  
10600 Cuba

Gostaria de fazer trocas de selos usados, calendários de bolso, cartões telefônicos, postais, cédulas e imã de geladeira. Posso receber cartas em qualquer idioma. Para um contato mais rápido, mandem um e-mail para [dmgalvaopb@gmail.com](mailto:dmgalvaopb@gmail.com).

**Deusimar Galvão**  
Caixa Posta 134  
João Pessoa – PB  
58010-970 - Brasil.

Eu sou filatelista iniciante, coleciono selos do Brasil, Alemanha e Paraguai. Também coleciono cédulas e moedas do Brasil e do exterior. Eu peço doação de selos e cédulas.

**Rogério Luiz Pedrosa**  
Rua Flor de Liz, 44 – Vila Adriana I  
Foz do Iguaçu – PR  
85854-580

Eu sou filatelista “médio”, coleciono selos do Brasil e Itália, de qualquer época e de

qualquer tema. Também coleciono cédulas e moedas, do Brasil e do exterior. Ainda coleciono postais e miniaturas de carros antigos. Os selos, na troca, serão na base de 1x1. Eu responderei todas as cartas, desde que a letra seja legível. Eu me respondo em alemão, inglês, italiano, espanhol e português. Também gostaria de receber uma carta de cada capital, dos estados brasileiros e da capital de cada país.

**Paulo César Zorzi**  
Rua Guairacá, 9 – Botafogo  
Itaipulândia-PR  
85880-000 - Brasil.

Sou filatelista e numismata iniciante. Coleciono selos do Brasil e exterior. Gostaria de receber ou trocar (1x1) lançamentos de selos novos do exterior; selos de Mônaco, San Marino, Liechtenstein, Malta Ordine, e Chipre (usados e novos); e cédulas estrangeiras e brasileiras (até os anos 70).

**César Pedrosa**  
Rua João Diez de Lima, nº 167,  
Paio – Olinda  
Nilópolis-RJ  
26545-500

Procuro selos do Brasil, novos ou usados, do período de 1978 a 1985. Troco por moedas brasileiras das décadas de 30 em diante.

**F.S. Monteiro dos Santos**  
Rua Joaquina Maria de Jesus, 801  
Mogi das Cruzes – SP  
08773-350

Solicito selos de 1º Porte Nacional Comercial de R\$ 1,00 cada, para trocar em curso preparatório para concurso público. Quem puder ajudar e contribuir, enviar para: Cristiane Barreto de Almeida Zucoloto  
Rua Eneias Miranda 156, Grande Rio  
São João de Meriti – RJ  
25540-000

Mantemos site didático sobre Filatelia e Numismática, além de comércio em ambas as áreas. Compramos e trocamos moedas (anteriores a 1940), cédulas (em muito bom estado) e selos. No site há os produtos à venda. Esperamos colaborar com a divulgação da Filatelia e Numismática.

Visitem nosso site!  
E-mail: [numismaticarp@gmail.com](mailto:numismaticarp@gmail.com)  
Endereço: [www.numismaticarp.com](http://www.numismaticarp.com)  
Osvaldo e Leonardo.

Troco postais máximos dos mais diversos temas e nacionalidades.

**Luís Manuel**  
Av. D. Antônio Correia de Sá, 143 – 4º D  
2745-244  
Queluz – Portugal



## ABRIL DE 2013



25  
50 Anos da Prefeitura Municipal de Dom Basílio  
1 a 7.4.2013  
Dom Basílio - BA  
Luana Machado



26  
Agência de Serviços Públicos de Energia / ES - ASPE - Energia  
1 a 4.4.2013  
Vitória - ES  
Jorge Alencar - Ag. DPI



27  
2º Regimento de Polícia Montada da Brigada Militar  
5.4.2013  
Santana de Livramento - RS  
Ten Cel Antônio Osmar da Silva



28  
50 Anos de Sebastião Laranjeiras  
7.4.2013  
Sebastião Laranjeiras - BA  
Urias Wesclei Teixeira Neves



29  
50 Anos do Município de Cafarnaum  
7.4.2013  
Cafarnaum - BA  
José Cabral de Lira Irmão



30  
25 Anos Grupo de Apoio a Criança com Câncer - GACC  
8 a 30.4.2013  
Salvador - BA  
Washington Falcão



31  
40 Anos CRECI  
9.4.2013  
Florianópolis - SC  
CRECI / SC



32  
80 Anos Associação Comercial e Industrial de Piracicaba - ACIPI  
10.4 a 9.5.2013  
Piracicaba - SP  
ACIPI



33  
250 Anos de José Bonifácio  
11 a 18.4.2013  
Santos - SP



34  
70 Anos do Museu da Cidade - MHAB  
17.4.2013  
Belo Horizonte - MG



35  
70 Anos SOEA  
17.4.2013  
Porto Alegre - RS  
TIDA



36  
85 Anos Dom M. Pestana  
27.4.2013  
Anápolis - GO



37  
XIII Mofilma - Inauguração do Templo Nobre Francisco Gê Acayaba de Montezuma  
27.4.2013  
Goiânia - GO

## MAIO DE 2013



38  
80 Anos Hospital de Messejana Dr. Carlos A. S. Gomes  
1º a 30.5.2013  
Fortaleza - CE  
Silvio Leonardi de O. Saldanha



43  
60 Anos da Associação Mineira de Municípios - AMM  
7.5.2013  
Belo Horizonte - MG



48  
World Stamp Exhibition Brasiliana Australia  
10 a 15.5.2013  
Melbourne - Austrália



39  
TST - 70 Anos da CLT  
2 a 31.5.2013  
Brasília - DF



44  
2013 - Ano da Contabilidade no Brasil  
7.5 a 6.6.2013  
Vitória - ES



49  
Semana de Enfermagem - COREN  
12 a 20.5.2013  
Porto Alegre - RS  
Luísa Souza



40  
Gibran Khalil Gibran  
2.5.2013  
São Paulo - SP



45  
50 Anos da Radio Univ. da UFG  
9.5.2013  
Goiânia - GO



50  
11ª Semana Nacional de Museus - O Museu vai a rua  
14.5 a 12.6.2013  
São Luís - MA  
Rafael Borges da Costa



41  
80 Anos de Nova Palma Energia  
3.5.2013  
Faxinal do Saturno - RS  
marketing\_Solano



46  
68ª Expo agropecuária de Goiás - 2013 SGPA  
30 a 26.5.2013  
Goiânia - GO



51  
70 Anos da Pampulha - Belotur  
16.5 a 14.6.2013  
Belo Horizonte - MG



42  
60 Anos - Câmara Municipal de Maringá  
6.5 a 4.6.2013  
Maringá - PR  
Câmara M. de Maringá



47  
World S. Exhibition Australia  
10 a 15.5.2013  
Melbourne - Austrália



52  
Câmara Municipal de Ferros  
20.5 a 9.6.2013  
Ferros - MG  
Cláudio Antônio Ribeiro



53  
FAPEAM 10 Anos  
21.5.2013  
Manaus - AM  
Suellen Freitas



57  
90 Anos da Instituição Universitária Moura  
23.5.2013  
Ribeirão Preto - SP  
Fernando Antônio de Mello



60  
Homenagem a atleta Alexandra Nascimento - CBHb  
27 a 31.5.2013  
Vitória - ES  
Tatiana Fracalossi



54  
40 Anos - Instituto Nac. de Metrologia, Qualidade e Tecnologia - INMETRO  
21.5.2013  
Rio de Janeiro - RJ  
Cezar Camboim



58  
25 Anos Centro Integrado de Ensino - CIE ROO  
24.5 a 22.6.2013  
Rondonópolis - MT  
André Gustavo Dinardi Peixoto



61  
20 Anos - Companhia de Gestão de Recursos Hídricos - COGERH  
28.5.2013  
Fortaleza - CE  
Alyne Castro



55  
30 Anos da POSTHAUS  
22.5 a 3.6.2013  
Blumenau - SC  
POSTHAUS



59  
Centenário de WILLY ZUMBLICK  
27.5.2013  
Tubarão - SC  
Pref. Municipal de Tubarão



62  
40 Anos da INFRAERO  
31.5.2013  
Brasília - DF



56  
65 Anos da FIEB  
23.5.2013  
Salvador - BA  
Murilo de Azevedo Gomes

## JUNHO DE 2013



63  
90 Anos 13º Batalhão de Infanteria Blindado - BIB  
1 a 30.6.2013  
Ponta Grossa - PR  
Interno - 13º BIB



68  
Lions Clubes Internacional - Fórum dos Países de Língua Portuguesa - 60 anos em Portugal  
7.6 a 6.7.2013  
Rio de Janeiro - RJ  
Rogério



73  
Tribunal de Justiça do Estado do Acre  
15.6.2013  
Rio Branco - AC  
Fernando Sobrinho



64  
50 Anos do Clube Náutico - DR/SPI  
1 a 30.6.2013  
Araraquara - SP  
Clube Náutico Araraquara



69  
Exposição Nac. de Filatelia Juvenil/FEBRAF - DR/SPI  
8 a 12.6.2013  
Lorena - SP



74  
90 Anos da Liga Alvaro Bahia Contra a Mortalidade Infantil  
17.6.2013  
Salvador - BA  
Agência Engenho Novo



65  
Delmiro Gouveia - Pioneiro da Eletrificação  
5.6.2013  
Ipu - CE  
Lídia Marina Hurivich de B Neiva



70  
Reinauguração da Agência Filatélica  
8.6.2013  
Campinas - SP



75  
40 Anos das Centrais Elétricas do Norte do Brasil S.A. - Eletrobrás/ Eletronorte  
20.6.2013  
Brasília - DF



66  
100 Anos da Universidade federal de Itajubá - UNIFEI  
7.6 a 6.7.2013  
Itajubá - MG



71  
110 Anos do Jornal Cruzeiro do Sul  
12.6 a 11.7.2013  
Sorocaba - SP  
Wadson Maury Monteiro



76  
80 Anos da Ordem dos Advogados do Brasil - MT  
28.6.2013  
Cuiabá - MT  
KACOMUNICAÇÃO



67  
90 Faculdade de Odontologia - UNESP - Campus Araraquara  
7.6 a 6.7.2013  
Araraquara - SP  
Carolina Correa Cres



72  
Construindo uma Cidade p/ todos - Adm.2013 - Santo Antônio do Amparo  
12.6 a 11.7.2013  
Santo Antônio do Amparo - MG  
Antônio Carlos de Carvalho



77  
Centenário de Rubem Braga  
28.6 a 27.7.2013  
Cachoeira do Itapemirim - ES  
Diego Scarpato

ORGULHO NACIONAL TRANSFORMADO EM

# SELOS *Dourados*



*— Coleção —*

## LEGADO BRASILEIRO

O Grupo Hallmark, sob licença dos Correios, traz até você um conjunto de obras de arte, que pode ser passado de geração a geração. Esta é a primeira e, definitivamente, a mais significativa coleção a ser lançada no Brasil. Com edição limitada a apenas 9.500 coleções, produzidas na Suíça em bronze e banhadas a ouro 24 quilates, é, um tesouro em suas mãos.

Para mais informações, entre em contato:  
0800 77 00 880

Site: [www.colecaobrasileira.com.br](http://www.colecaobrasileira.com.br)  
Email: [contato@colecaobrasileira.com.br](mailto:contato@colecaobrasileira.com.br)



IR MAIS LONGE É ENTREGAR  
35 MILHÕES DE OBJETOS  
POR DIA PARA APROXIMAR  
PESSOAS, INSTITUIÇÕES  
E NEGÓCIOS, NO BRASIL  
E NO MUNDO.

#vamaislonge

e conte com  
os Correios nos  
próximos 350 anos.